

ISSN No. 2319-9997

UGC Journal No. 64567 (Till July, 2018)

Year 2022, Volume 11: Issue: 01

**JOURNAL OF
NEHRU GRAM BHARATI UNIVERSITY
(JNGBU)**

A Peer Reviewed Bi-Annual Journal



Published By:

Nehru Gram Bharati

(Deemed to be University)

Kotwa-Jamunipur-Dubawal,

Prayagraj, 221505

Uttar Pradesh, India

E mail: jngbuald@gmail.com

Website : www.ngbv.ac.in

JOURNAL OF NEHRU GRAM BHARATI UNIVERSITY (JNGBU)

A peer reviewed Bi-annual Journal

Chief Patron

Shri J. N. Misra
Chancellor, NGB(DU)

Patron

Prof. S. K. Srivastava
Vice Chancellor, NGB(DU)

Co-Patron

Dr. S.C. Tiwari
Pro-Vice Chancellor, NGB(DU)

EDITOR-IN-CHIEF

Dr. Rudra Prakash Ojha

Director, Research Centre
Nehru Gram Bharati (Deemed to be University), Prayagraj, U.P., India
Email: rudra.ojha@ngbu.edu.in

EDITORIAL BOARD

- Prof. R.C. Tripathi, Dean, Engineering and Technology, NGBDU
- Prof. Michel N. Boyom, IAMG, University of Montpellier, France
- Prof. Robert Saper, Boston University, USA
- Prof. Julie K. Anderson, Buck Institute, U.S.A.
- Prof. James Adams, University of Southern California, USA
- Prof. Mulchand S. Patel, University at Buffalo, USA
- Prof. Kishorchandra Gohil, University of California, Davis, USA
- Prof. Krishnan Sriram, NIOSH, NJ, USA
- Prof. P.N. Pandey, Ex-HOD, Dept. of Maths, (AU)
- Prof. J. S. Tiwari, Dept. of Philosophy, (AU)
- Prof. R. K. Sastri, Dept. of Sanskrit, (AU)
- Prof. Ram Kripal, Dept. of Physics, (AU)
- Prof. U. S. Rai, Dept. of Economics, (AU)
- Prof. S.N. Srivastava, Dept. of Botany, NGBDU
- Prof. G.P. Dubey, Faculty of Ayurveda, IMS, BHU, Varanasi, U.P., India
- Prof. Aruna Agrawal, Faculty of Ayurveda, IMS, BHU, Varanasi, U.P., India
- Prof. O. P. Upadhyay, Dept. of Pediatrics, BHU
- Prof. B.N. Mishra, Dept. of Neurology, IMS, BHU
- Prof. Surendra Kumar Trigun, Dept. of Zoology, BHU
- Prof. Sukala Prasad, Dept. of Zoology, BHU
- Prof. S. K. Shankar, Dept. of Pathology, NIMHANS, Bangalore, Karnataka, India
- Prof. Dr. M.M.S. Bharath, Dept. of Pathology, NIMHANS, Bangalore, Karnataka, India
- Prof. Prakash Nautiyal, Dept. of Zoology & Biotechnology, HNBGU, Srinagar, UK, India
- Prof. Kishor K. Deepak, Dept. of Physiology, AIIMS, New Delhi
- Prof. Jasbir Kaur, Ocular Biochemistry, RPC, AIIMS, New Delhi
- Prof. Rupesh Srivastava, School of Biotechnology, AIIMS, New Delhi
- Prof. U.C. De, Dept. of Mathematics, University of Calcutta, Kolkata, West Bengal, India
- Prof. Brij Gopal, Dept of Environmental Science, JNU, New Delhi, India
- Prof. R.S. Pandey, Department of Zoology, A.U., Prayagraj, U.P., India
- Prof. Shanthi Sundaram, Centre of Biotechnology, A.U., Prayagraj, U.P., India
- Prof. Anupam Dixit, Department of Botany, AU, Prayagraj, U.P., India
- Dr. S.K. Dwivedi, Fishery Survey of India, Mumbai, Maharashtra, India
- Dr. Ambak Rai, Dept of Biotech, MNNIT, Prayagraj, U.P., India
- Dr. Vishnu Agrawal, Dept of Biotech, MNNIT, Prayagraj, U.P., India
- Dr. Kafeel Siddqui, Dept. of Chemistry, NIT, Raipur, Chattishgarh
- Dr. Ashish R. Mishra, Centre for Geospatial Technologies, SHUATS, Prayagraj
- Prof. Rohit Ramesh, Dept. of Management, NGBDU, Prayagraj, U.P., India
- Prof. K.M. Sharma, Ex-HOD, Dept. Commerce, (AU)
- Prof. Vinod K. Pandey, Deptt. of Commerce, NGBDU, Prayagraj, U.P., India
- Dr. R.C. Mishra, Dept. of Political Science, NGBDU, Prayagraj, U.P., India
- Dr. Prabudha Mishra, Dept. of Philosophy, NGBDU, Prayagraj, U.P., India
- Dr. Himanshu Sekhar Singh, Dept. of Hindi, NGBDU, Prayagraj, U.P., India
- Dr. K.K. Tiwari, Dept. of Education, NGBDU, Prayagraj, U.P., India
- Dr. Asheesh S. Mishra, Dept of Zoology, NGBDU, Prayagraj, U.P., India

ISSN No. 2319 -9997

UGC Journal No. 64567 (Till July, 2018)

Year 2022, Volume 11: Issue: 01

JOURNAL OF NEHRU GRAM BHARATI UNIVERSITY (JNGBU)

A Peer Reviewed Bi-Annual Journal



Published By:

Nehru Gram Bharati

(Deemed to be University)

Kotwa-Jamunipur-Dubawal, Prayagraj, 221505

Uttar Pradesh, India

E mail: jngbuald@gmail.com; Website : www.ngbv.ac.in

Effectiveness of Adapted lesson in Geography for children with hearing impairment in Grade X of Andhra Pradesh State Board Education

Palnaty Vijetha and Alok Kumar Upadhyay*

Department of Special Education, All India Institute of Speech and Hearing,
Manasagangothri, Mysore-570006, India

*Corresponding author: alokupadhyayaiish@gmail.com

(Received: 28. 01. 2022, Accepted: 01. 05. 2022)

Abstract

Geography is one part in social sciences subject. In understanding geography lessons, children with hearing impairment have difficulties due to their language deficiencies. Therefore, to enhance the meaningful learning among these children, they have to be taught using special techniques and one such technique is adaptation technique. *Design:* This study tried to investigate the effectiveness of an adapted lesson in geography. *Sample:* Based on purposive sampling, nineteen children with hearing impairment who were studying in a special school in Andhra Pradesh were selected. *Design:* A comparative experimental design was employed to investigate the effectiveness of an adapted geography lesson from social science textbook among children with hearing impairment studying in Grade X in a special school in Telugu medium in Andhra Pradesh. *Tool:* An adapted version of the geography lesson was prepared and validated. Test material to conduct pre and post test were also prepared and validated. *Result:* The results indicated that the children with hearing impairment benefited from the adapted lesson rather than the non-adapted lesson. Thus, implying the usefulness of adaptation technique in enhancing the learning in geography lesson among children with hearing impairment.

Keywords: Adapted Lessons, Children With Hearing Impairment

INTRODUCTION

In India, many children with hearing impairment if not identified and intervened early, hardly have age-appropriate receptive and expressive Language. This in turn will lead to challenges in understanding lessons in school core subjects such as: General sciences, Mathematics and Social sciences due to their unique vocabulary and usage. Therefore, to make them understand the lessons meaningfully children may have to be taught using special techniques. And one such technique is adaptation technique. Adaptation technique helps children with hearing impairment in understanding the concepts in a more meaningful manner. Adapting

lessons will reduce the language and reading demands especially in high school classes in which the reading requirement are substantiated (Sahu, 2005). Adaptation can be made in different areas like the entire curriculum itself or different areas of curriculum like the text book material or resources, teaching strategies, assessment and the text book content. (James & Brown (1998); Squires, 2001) suggested that adaptation includes variety of strategies such as simplifying the language; pre-teaching any new vocabulary; providing clear illustrations or diagrams; improving legibility of print and layout; removing unnecessary detail; presenting information in small blocks of text, rather than dense paragraphs; using bullet points and lists, rather than paragraphs where possible; making printed instructions clear and simple; using cues or prompts where responses are required from the students. Teacher should use used a variety of instructional tools, resources, techniques and communication strategies to ensure that the students in their classes have access to meaningful learning experiences (Stewart & Kluwin, 2001). They also opined that materials should be age appropriate, interesting and of high quality which meets the needs of the students.

NEED FOR THE STUDY

In the classroom-teaching situations, teachers of children with hearing impairment face challenges in using the same textbook which is for the typically developing hearing children. However, adaptation technique helps children with hearing impairment in understanding the concepts in a more meaningful manner (Hutton & Halifax, 1869). It is in this backdrop the Persons with Disability Act (1995) has stressed the need for curricular adaptation and has made provisions for language exemption, curricular restructuring and adaptation of evaluation strategies. Simple modifications in teaching style promote the successful learning of students with hearing loss (Lazzari, 1997). A study by Passe & Beattie (1994) reported that social studies is a subject which needs to be exposed and it is a subject which has been least studied and written about. Hence, social studies have been selected for the present study. Literature in this area has a gap and there is a need for many such studies to be conducted in these areas for children with hearing impairment.

OBJECTIVES OF THE STUDY

1. To adapt one lesson from geography part of social studies text-book from Grade X for children with hearing impairment studying in a special school in Andhra Pradesh.
2. To find out the effectiveness of the adapted geography lesson in teaching children with hearing impairment.

Operational definitions

- **Adapted lessons:** Lessons that are modified with suitable language and other enabling features like illustrations without changing curricular content.
- **Children with hearing impairment:** Children with 60dB loss or more in the better ear in the conversational frequencies of 250 HZ to 4 KHZ (as per PWD Act, 1995).

METHOD

Sample: Purposive sampling technique was used to select the children with hearing impairment, who were studying in Grade X. A total of 18 children with hearing impairment were selected from one special school from the state of Andhra Pradesh.

Inclusion criteria:

- Moderate to profound hearing loss (60dB or above in the better ear).
- Presence of no other additional impairments.
- Telugu as medium of instruction.

Participants were assigned to two groups namely control and experimental which were to undergo exposure to textbook and adapted content respectively. And also they were matched for their previous class annual exam marks scored in social sciences subject.

Design : A comparative experimental design was used to investigate the effectiveness of adapted geography lesson in enabling better understanding among children with hearing impairment who were studying in Grade X.

Tool

Adapted lesson: From the social studies textbook of Grade X, Andhra Pradesh State Education Boards, one lesson from geography was selected for the purpose of adaptation. The title of the lesson in Telugu is **Bharath Desham: Bhowgolika swaroopalu**’ from geography. Adapted lesson was prepared by applying principles of adaptation for modifying length, complexity and language. The materials were further made appealing by using spacious layouts; attractive, large fonts, colourful and explanatory illustrations like pictures, maps, flow charts, etc. Highlights of important points, concise summary and tabulation of key information were added to enhance readability.

Test material: Test materials to conduct pre and post test were developed and they were validated by five special educators. Their suggestions given by special educators were incorporated in adapted lesson and also tests.

Procedure of the study

It was conducted in two major phases - preparation and experimentation. The first phase of preparation involved selection of lesson from geography and finalization of adapted material and test material. The appropriate procedure given by (Deschenes et al. 1999; Dettermer 2000; Hoover and Patton 1997) was taken as guidelines for adapting. The second phase of experimentation involved formation of comparative groups. The participants in the groups were matched based on their school examination marks scored in social sciences subject in previous grade. Pre-test was conducted. Later, the control group was taught from the usual textbook material and the experimental group was taught from the adapted material for duration of 45 minutes each separately for a period of Eight days by the teacher. After the completion of the teaching, post-test was administered on both the control and the experimental groups. Following the pre and post tests, the assessment sheets were evaluated according to the scoring criteria and the overall marks scored by each participant, as well as scores in each sub-section of the tests were separately compiled. The marks of both the groups were compared to study the effectiveness of the adapted material.

Analysis

The data was analyzed to compare between overall pre and post test performances between the two groups.

Results

Table 1 and table 2 shows the scores of control group who learnt from the textbook material and scores of the experimental group who learnt from the adapted material respectively. There is a difference in the achievement of both the groups.

Table 1: Details of marks of students in control group

Students in Control group	Marks obtained after learning from the textbook material (out of 25)
1	15
2	16
3	15
4	15
5	16
6	13
7	14
8	8
9	14

Table 2: Details of marks of students in Experimental group

Students in Experimental group	Marks obtained after learning from the adapted material (out of 25)
1	17
2	23
3	21
4	23
5	22
6	20
7	21
8	23
9	24

Table 3: Mean and the Standard deviation of Control group and Experimental group after learning from the textbook and adapted material respectively

Groups	N	Mean	Std. Deviation
Post-test Marks after teaching			
Control	9	14.0000	2.4495
Experimental	9	21.5556	2.1279

Table 4: Independent Sample test was performed for the comparison of these groups.

Post- test Marks after teaching	t	df	p
	6.986	16	.000

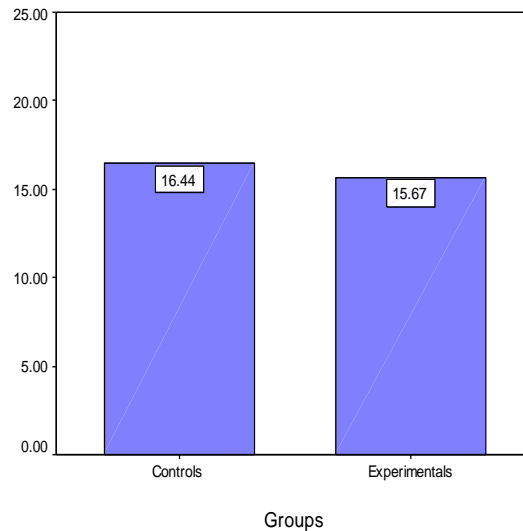


Figure 1: Graph for marks obtained by students in pre-test conducted by the teacher

The above figure 1 shows marks in pre-test conducted by the researcher, which do not have significant difference in experimental group and the control group.

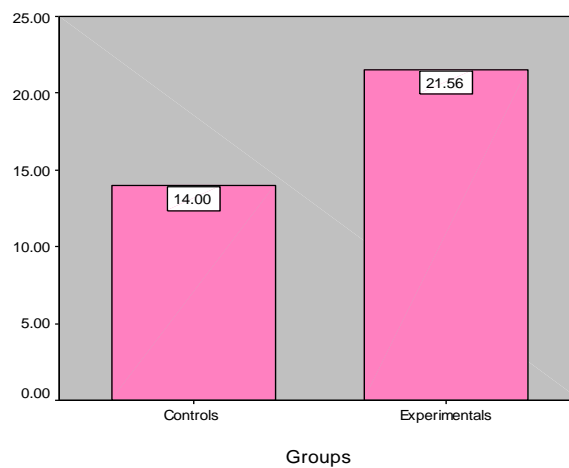


Figure 2: Graph for marks obtained by students in Post-test conducted by the teacher after teaching the lesson for control group and Experimental group.

As it is seen in the table 3, the mean difference between the control group and the experimental group is 14.00 and 21.56 respectively, and it is quite clear that there is significant difference in the performance of students in the performance of students in the post-test marks after teaching using adapted lesson. The scores on t

test also show that there is a significant difference between both the groups. As the above scores clearly indicate that there is a disparity in the achievement of both the groups, this difference can be attributed to the adaptation technique only. It is also evident from the achievement of students in experimental group that the key component for the success is the adaptation technique.

DISCUSSION

The pre-test marks in the figure 1 indicates no significant difference between both the groups however post-test marks in the figure 2 shows that there is significant difference between control and experimental groups. The improvement in the performance of the experimental group could be attributed to the use of adaptation technique. And the performance of students in control group reveals the difficulty of these children in using the language-based textbook. Besides it can also be learnt that the textbook materials, the organization, graphics, cueing, clarity, use of examples were lacking or insufficient thus making them difficult to use. Consequently the students did not benefit much from the textbook teaching. As Blosser (1986) affirms the importance of effective material and states that “instructional techniques which help students focus on pre-instructional strategies, increased structure in the verbal content of materials and use of concrete objects are effective in promoting student achievement”. It is apparent from the bar diagram above that the experimental group scored well in the test which was conducted after teaching through the adapted material. This is well observed by the difference of score obtained 14.00 for the control group and 21.56 for the experimental group. The difference in score can be supported by the opinion of Woodward (1967), which states that when suitable textbooks are not available, teacher prepared material should be used to present key ideas and vocabulary clearly and efficiently. When the experimental group learnt from the adapted materials, the performance was better.

CONCLUSION

Adaptation is a very useful technique which when well planned will certainly benefit all pupils. It is a solution to the dull and boring textbook, however it should be remembered that the material for adaptation should be acceptable otherwise it is unlikely to be useful.

Acknowledgement

The authors would like to express sincere thanks to Director, AIISH for permission and opportunity and special thanks to all the participants in the study for their support.

REFERENCES

- Act, P.W.D (1995). The persons with disabilities (Equal Opportunities, Protection of Rights and Full Participation) act, 1995, published in Part II, Section 1 of the extraordinary gazette of India. Ministry of law, justice and company affairs (Legislative Department). *Ministry of law, justice and company affairs (Legislative Department)*.
- Blosser, P.E.(1986).What research says: Improving science education. School science and mathematics. In Polloway, E. A., Patton, J. R., Serna, L. (2001).Strategies for teaching learners with special needs (seventh Edition). New Jersey. U.S.A.: Prentice-Hall, Inc Upper saddle River.
- Blosser, P.E.(1986).What research says: Improving science education. School science and mathematics. In Polloway, E. A., Patton, J. R., Serna, L. (2001).Strategies for teaching learners with special needs (seventh Edition). New Jersey. U.S.A.: Prentice-Hall, Inc Upper saddle River.
- Deschenes, C., Ebeling, D. and Sprague, J. (1999). Adapting the curriculum in inclusive classrooms. New York: National Professionals resources. Cited in Westwood, P.(2003).Common sense methods for children with special educational needs, strategies for regular classroom. London, Routledge Falmer, 204.
- Dettermer, P. (2000) Consultation, Collaboration and Team work for students with special Needs, Boston, MA: Allyn & Bacon. In Westwood, P. (2003) commonsense methods for children with special educational need .Strategies for the regular classroom. Landon: Routledge Falmer.
- Hoover, J. & Patton, J. (1997) Curriculum Adaptations for Students with Learning and Behavior Problems (2nd Edn), Austin, TX: Pro Ed. In Westwood, P. (2003) commonsense methods for children with special educational need .Strategies for the regular classroom. Landon: Routledge Falmer.
- Hutton, J. S., & Halifax, A. M. (1869). Text books for the deaf and dumb.*American Annals of the Deaf*, 14, 211.
- James, F. & Brown, K. (1998) Effective Differentiation, London: Collons. In Westwood, P. (2003) commonsense methods for children with special educational need .Strategies for the regular classroom. Landon: Routledge Falmer.
- Lazzari, A. M. (1997). Exceeding the Boundaries. Understanding exceptional lives .U.S.A., Harcourt Brace & Company.
- Passe, J;& Beattie, J.(1994). Social studies instruction for students with mild disabilities: A progress report. Remedial and Special Education, 15, 227-233. In Polloway, E. A., Patton, J. R., Serna,L.(2001).Strategies for teaching learners with special needs (seventh Edition). New Jersey. U.S.A.: Prentice-Hall, Inc Upper saddle River.

Sahu, S.M. (2005) Education of children with special Needs, Delhi, Anmol Publications.

Stewart, D. A. & Kluwin, T. N. (2001). Teaching Deaf and Hard of Hearing students: Content, Strategies and Curriculum, Boston: MA: Allyn and Bacon.

Woodward, H. (1967). Kopp, H. G. (1968). In Curriculum Cognition and Content. Alexander Graham Bell Association for the Deaf Inc.

Estimation of pH from different water bodies in the vicinity of District Prayagraj, Uttar Pradesh, India

Anita Singh and Ansari Samra

Department of Chemistry,
Nehru Gram Bharati (Deemed to be University), Prayagraj, U.P.

Corresponding author: anita.singh.01@gmail.com

(Received: 14.02.2022, Accepted: 20.04.2022)

Abstract

Water is necessary and fundamental to living organism. Water is one of vital substance among the panchtatva present on our earth that has unique physical and chemical properties. There are some physico-chemical parameters on the basis of that we can say that water is in its purest form. The Present work focused on study of pH of water samples. For this various sampling sites were selected. Also two methods were selected to record the pH of the collected samples. The pH metre has a mean of 7.46 ± 0.25 with a coefficient of variation of 10% while the pH strip has a mean 7.31 ± 0.27 with a coefficient of variation of 12%.

Keywords: Hydrogen ion, pH meter, Prayagraj, Sangam,

INTRODUCTION

The contamination of fresh waters through ample variety of pollutants has become a matter of great concern over the last two decades especially inland water (Canli *et al.*, 1998, Voegbossrlo *et al.*, 1999, Dirilgen, 2001, Vutukuru, 2005, Dwivedi *et al.*, 2015 and Tiwari *et al.*, 2016). We all may have heard the word “pH”. This word is known for describing water quality. This is a measurement of electrically charged particles in a substance (Myers, 2012). It indicates the acidity or alkalinity of that substance. The pH scale ranges from 0 to 14. Acidic water has pH less than 7, alkaline water has pH above 7 and pure water has pH 7 and is considered as neutral.

The U.S. Environmental Protection Agency (EPA) regulation is in charge of monitoring public drinking water quality across the United States. This agency recommends that municipal drinking water supplier keep their water supply at a pH of 6.5 to 8.5. Freshwater pH depends on the weather

patterns, human activity and natural process. Water with very low or high pH may be indication of polluted water. Water companies treat their water to make it safe to drink. According to WHO report pH above 11 can cause skin, eye and mucosa membrane irritation (Seidenari *et al.*, 1995; Tupker *et al.*, 1990) while pH values below 4 have corrosive effect. Leaching of heavy metal causes Gastrointestinal Upset, neurological, reproductive problems. It also effect aquatic wildlife. The northeaster Regional Aquaculture centre reported fish die off as the pH goes below 4.5 or above 10. Water quality measurements are important as it is related to our body functions (Jéquier *et al.*, 2010). Beckman reported that pH measurement is necessary in medicine, food science, water treatment and many other applications (Beckman 1993, 2014). In order to protect acid mantle of the skin moderately heated water and syndets in pH 5.5-6 should be used (Subramanyan, 2004 and Solodkin *et al.*, 2006). The purpose of this study to determine the accurate way or method of determining pH value of water derived from various water bodies / sources using either pH meter or pH strip method. This is important because water with very low or high pH may be indication of polluted water and also it play important role in many chemical reaction, physiological processes undergoing in living thing and clogs pipes. Using poor water quality or water with the wrong pH in personal or healthcare can be life threatening.

MATERIALS AND METHODS

In this study 10 different samples were collected from different sources. The samples were collected in a plastic bottle. The samples were transported to laboratory with minimum agitation in a cool box prevented from having direct contact with sun. The samples were labelled 1-10 and analysis done under standard conditions. The pH standard buffer solution 4.0 and 7.0 provided in a sachet form was dissolved in 250 ml of distilled water and stored in a provided bottle. The pH measurements were done with pH meter (spectronics- India SI- 139) and pH strip. The pH 4.0 standard solution was transferred in a beaker and the electrode (rinsed with distilled water) was immersed in the beaker and pH was recorded. Thereafter the same procedure followed with pH 7.0 and 10.0 standard solutions. The water Sample were also collected in a beaker and treated the same way as the standard. Then average pH values were calculated.

RESULTS AND DISCUSSION

Bottled drinking had pH between 7.0 and 7.3 while the mineral water had pH between 7.5 and 8. Water from home water filters had an approximate pH of 7.5 same as tap water, whereas boiled tap water had a slightly higher alkaline pH. Swimming pool water had had pH between 7.0 and 7.5 while seawater from the Gulf of Thailand had a pH of approximately 8.

Rain water in Prayagraj had a pH of 6 to 6.5 while the water from the borewell had pH of more than 7. Also water collected from Sangam had alkaline pH. The observed pH of water sample collected from various sources (Table 1).

Table 1: pH of different water sample

Types of water	Sample	Average pH of water by using pH meter
RO water	S1	7.3
Tap water	S2	7.5
Mineral drinking water	S3	7.5
Boiled drinking water	S4	6.7
Distilled water	S5	5.7
Pond water	S6	7.9
River (Sangam)water	S7	8.9
Swimming pool water	S8	7.5
Rain water	S9	6.5
Borewell water	S10	7.9

The samples were collected within interval of three days and average given in Table. Table 2 shows the value mean, standard deviation, standard error of mean, SEM and coefficient of variation CV is a measure of relative variability of the two instrument. CV of pH meter and pH strip was 10% and 12% respectively.

In our study pH of swimming pool is 7.0 to 7.5 which is in accordance with the Center for Disease Control and Prevention (CDC, 2004) report which maintain the germ-killing power of chlorine and cause less irritation of the eyes and skin (Zwiener *et al.*, 2007). Water supply systems use chlorine, chlorine dioxide, ozone, chloramines and UV (Chowdhury, 2012) as a disinfectant. In emergency case where no treated water is available, can be disinfected using iodine tablets, calcium hypochlorite or Chlor-Floc (c). Now a Days bottled water is commonly used as safe drinking water by masses due to non-sufficient availability of bad taste and smell of municipality supplied water. Bottled mineral waters have mineral contents. This mineral content water is used in treatment of some medical conditions (Pigatto, 2005 and Castex-Rizzi *et al.*, 2011).

There are many regulations and standards for water intended for human consumption which limit the levels of disinfectants, inorganic chemicals, and organic chemicals (Diduch *et al.*, 2011). Boiling or filtration of tap

water through home purification systems or different types of water filters is used to remove the contamination of the water to improve water quality (Sobsey *et al.*, 2008). The geographic location of a water source / body and the area it travelled does affect and salinity of water. Distilled water or deionized water is commonly used for lavage to check homeostasis at the end of various operations and also for the treatment of different medical conditions (van den Tillaart *et al.*, 2009, Kosuga *et al.*, 2011 and Braun-Falco *et al.*, 1986).

The measurement of using pH metre and the pH strip allow the precise value pH in the water we drink and use for medical laboratorys practise. SD, SEM and mean are shown in table 1. From the table it is clear that pH meter have a good value as compared to PH strip method. The result of the work shows that the pH and alkalinity levels of water considered good for drinking and laboratory practise. Both the method pH metry and pH strip method shows almost same result but pH metry method is more reasonable to recommend as pH meter has more advantage over pH strip method. pH meter is easy to handle , easy to control pH variation

Table 2: Statistical data

	Mean	SD	SEM	CV
pH meter	7.46	0.77	0.25	10%
pH strip	7.31	0.91	0.27	12%

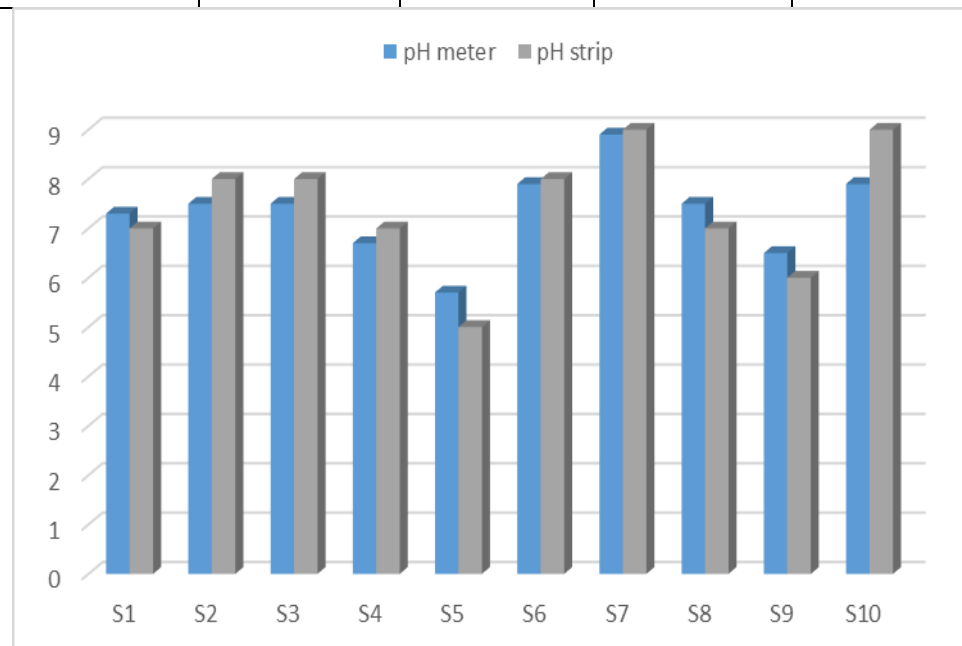


Figure 1 pH of different water samples

CONCLUSION

From the results, the accuracy of pH water testing strip was lower compared to the accuracy of pH metre. It could be concluded that the direct pH metry method is more reasonable because pH variations in this method are better controlled. Therefore, utilization of pH metry method can be recommended for the determination of pH water alkalinity and toxicity since drinking alkaline water is better than drinking acidic water (Body-Clenz). Also, water in the alkaline range is better when analysing human fluids and in dealing with reagents in the medical laboratory.

REFERENCES

- Beckman, (1993).The Beckman Handbook of Applied Electrchemistry (3rd Edition), 52-57.Beckman, (2014). Development of the Beckman pH meter, *American Journal of Chemical Society*,42:1-2.
- Body-Clenz, (2013). BodyClenz Health Centre, *Medical Journal of England* 82:34-35.
- Braun-Falco, O, Korting, HC, (1986). Normal pH value of human skin, *Hautarzt*. 37:126–129.
- Canli, M, Ay, O, Kalay, M, (1998). Level of heavy metals (Cd, Pb, Cu and Ni) in tissues of *Cyprinus carpio*, *Barbus capito* and *Chondrostoma regium* from the Seyhan River Turkey, *Journal of Zoology* 22:149-157.
- Castex-Rizzi, N, Charveron, M, Merial-Kieny, C,(2011). Inhibition of TNF-alpha induced-adhesion moleculless by Avene Thermal Spring Water in human endothelial cells, *J Eur Acad Dermatol Venereol* 25(Suppl 1): 6–11.
- Centers for Disease Control and Prevention. Your disinfection team: chlorine & pH, Centers for Disease Control and Prevention, (2004).
- Chowdhury, S, (2012).Heterotrophic bacteria in drinking water distribution system: a review, *Environ Monit Assess*.184:6087–6137.
- Diduch, M, Polkowska, Z, Namieśnik, J, (2011). Chemical quality of bottled waters,review, *J Food Sci*. 76: R178–R196.
- Dirilgen, N, (2001). Accumulation of heavy metals in freshwater Assessment of toxic interactions, *Turkey Journal of Chemistry* 25:173-179.
- Dwivedi, AC, Tiwari A, Mayank P, (2015). Seasonal determination of heavy metals in muscle, gill and liver tissues of Nile tilapia, *Oreochromis niloticus* (Linnaeus, 1758) from the tributary of the Ganga River, India, *Zoology and Ecology* 25:166-171.
- Jéquier, E, Constant, F, (2010). Water as an essential nutrient: the physiological basis of hydration, *Eur J Clin Nutr*. 64:115–123.
- Kosuga, T, Shiozaki, A, Ichikawa, D, Fujiwara, H, Komatsu, S, Iitaka, D,

- Tsujiura, M, Morimura, R, Takeshita, H, Nagata, H, Okamoto, K, Nakahari T, Marunaka Y, Otsuji E (2011). Pleural lavage with distilled water during surgery for esophageal squamous cell carcinoma, *Oncol Rep* 26:577–586.
- Myers, R.J, (2012). One Hundred Years, *Journal of Chemical Education* 89:39–40.
- Pigatto, P, (2005). The efficacy of Avène thermal spring water in light to moderate atopic dermatitis, *Ann Dermatol Venereol* 132:6S16–6S18.
- Seidenari, S, Giusti, G, (1995). Objective assessment of the skin of children affected by atopic dermatitis: a study of pH, capacitance and TEWL in eczematous and clinically uninvolved skin, *Acta Derm Venereol* 75:429–433.
- Sobsey, MD, Stauber, CE, Casanova, LM, Brown, JM, Elliott, MA, (2008). Point of use household drinking water filtration: a practical, effective solution for providing sustained access to safe drinking water in the developing world, *Environ Sci Technol*, 42:261–4267.
- Solodkin, G, Chaudhari, U, Subramanyan, K, Johnson, AW, Yan, X, Gottlieb, A, (2006). Benefits of mild cleansing: synthetic surfactant based (syndet) bars for patients with atopic dermatitis, *Cutis*. 77:317–324.
- Subramanyan, K, (2004). Role of mild cleansing in the management of patient skin, *Dermatol Ther*. 17 (suppl 1):26–34
- Tiwari, A, Dwivedi, AC, Mayank, P, (2016). Time scale changes in the water quality of the Ganga river, India and estimation of suitability for exotic and hardy fishes, *Hydrology Current Research* 7:3–8.
- Tupker, RA, Pinnagoda, J, Coenraads, PJ, Nater, JP, (1990). Susceptibility to irritants: role of barrier function, skin dryness and history of atopic dermatitis, *Br J Dermatol*. 123:199–205
- Van den Tillaart, SA, Busard, MP, Trimbos, JB(2009). The use of distilled water in the achievement of local hemostasis during surgery, *Gynecol Surg*, 6:255–259.
- Voegbossro, RB, El-Methnani, AM, Abedin, MZ, (1999). Mercury, cadmium and lead content of canned tuna fish, *Food Chemistry* 67:341–345.
- Vutukuru, SS, (2005). Acute effects of Hexavalent chromium on survival, oxygen consumption, hematological parameters and some biochemical profiles of the Indian Major carp, *Labeo rohita*, *International Journal of Environmental Research and Public Health* 2:456–462.
- Zwiener, C, Richardson, SD, DeMarini, DM, Grummt, T, Glauner, T, Frimmel, FH, (2007). Drowning in disinfection byproducts, Assessing swimming pool water, *Environ Sci Technol*. 41:363–372.

Assessment of Quantitative T-Cell Abnormalities after Infection with *Leishmania donovani*

Sukrat Sinha^{1,2}, Shanthi Sundaram¹ and Sanjiva Bimal²

¹Centre of Biotechnology, University of Allahabad, Allahabad

²Rajendra Memorial Research Institute of Medical Sciences, Patna

Corresponding author: sukratsinha@gmail.com

(Received: 28.02. 2022, Accepted: 01.06.2022)

Abstract

Visceral Leishmaniasis is a macrophage associated disorder caused by *Leishmania* spp. This is highly prevalent in Bihar. In the current study we evaluated the lymphocytes for expression of surface markers using the Cell Quest software on a FACS Calibur flow cytometer in human subjects and BALB/c mice infected with *L. donovani*. In the animals from the *Leishmania donovani* infected group, there is a deficiency in CD2 expression ($1753/\mu\text{l} \pm 106.5$) as compared to the control ($3593/\mu\text{l} \pm 187.7$). In human subjects FACS analysis revealed high presence of CD2 antigen on the surface of T lymphocyte of the healthy donors (1876 ± 740.38 per μl), which correlated with high CD4 cell count (1099 ± 429) in these subjects. In comparison T cells from active cases showed low CD2 expression (654 ± 175.87) accompanied with rapidly declined CD4 count (453 ± 265.8) per μl . Hence during the course of Kala Azar infection a substantial decline is found in the expression of CD2 and CD4 markers which could be a potential cause of quick spread of the infection.

Keywords: Kala Azar, CD4, CD2, Fluorescence Associated Cell Sorting (FACS)

INTRODUCTION

Leishmaniasis comprises a group of diseases that display widely different clinical manifestations in humans. All parasites of the genus *Leishmania* are obligate, intracellular parasites that infect the cells of the mononuclear phagocytic lineage of their vertebrate host in which they exist as nonmotile amastigotes. Leishmaniasis is prevalent throughout the tropical and sub-tropical regions of Africa, Asia, the Mediterranean, Southern Europe (old world) and South and Central America (new world). It is estimated that approximately 12 million people are currently infected and a further 367 million are at risk of acquiring leishmaniasis in 88 countries, 72 of which are developing countries and 16 of them are among the least

developed in the world. The estimated incidence is 2 million new cases each year of which 0.5 million are of VL and 1.5 million are of CL. Immune system plays an important role in protection against all forms of Leishmaniasis. The initial encounter of antigen specific T cell receptors and CD4 co-receptors on the surface of leishmania infected macrophages is important for the activation of T_H1 cells for clonal expansion due to IL2 synthesis in the presence of co-stimulation provided by macrophages (Rudd 1996). The crucial step to initiate these events appears to be the transient binding of T cells to the antigen presenting cell. T cell activation is a semiotic process that begins with interpretation of antigenic signals by the T cell receptor of peptide associated with MHC complex on APC (Janeway 1992). Several host factors including cytokine environment, APCs (macrophage, dendritic cells or B cells), strength of TCR signaling potentially may regulate this differentiation process, but these events require the presence of many co-stimulatory receptors on surface of T-lymphocytes such as CD2 and LFA-1 (Janeway 1992; Moingeon et al. 1989; Harris et al. 2000, Pulendran et al. 2001) to contribute in antigen recognition process. Cell surface adhesion molecules of the antigen presenting cell of immunoglobulin super family-Lymphocyte function associated antigen (LFA-1), CD2 and intracellular activation motif (ICAM-3) - can mediate T cell adhesive interactions to enable an immune response to occur (Dustin and Springer 1989; Hogg and Landis 1993).

Many reports suggested the role of CD2 in upregulation of Protein Kinase C (PKC) mediated phosphorylation in CD4 cells, which results in increased IL2 production and its receptor expression (Cantrell et al. 1987; Droge et al. 1986). The present study was undertaken to explore the role of CD2 antigen co-receptors in T cell unresponsiveness to *L. donovani* antigen initially in BALB/c inbred mice infected with *L. donovani*. Later on it was extended to patients suffering from visceral leishmaniasis. Healthy individuals served as control subjects in our study.

MATERIALS AND METHODS

To analyze the role of CD2 in CD4 cell expression in *L. donovani* infected spleen T cells in vitro, we took six week old male BALB/c mice in two groups (5 mice in each group). The mice were inbred at animal house at Rajendra Memorial Research Institute of Medical Sciences, Agamkuan, Patna of which mice of first group were not given any infection and they served as the healthy control in our experiments. Another group was infected with *L. donovani* (3×10^7 amastigotes in each mouse distributed in two doses). Mononuclear cells from spleen of these animals were isolated and compared for the expression of CD2 and CD4⁺ T cells. Later on, the studies were extended to human subjects suffering from visceral

leishmaniasis, healthy individuals without any infection served as control subjects (10 in each group). This objective was achieved by following steps.

Preparation of DAT Antigen

Leishmania parasites were harvested and washed in Locke's solution. Trypsinization was performed by adding 20times (v/v) trypsin solution followed by incubation at 37°C for 45 minutes with gentle shaking. The trypsinized cells were washed with Locke's solution and then fixed using the formaldehyde suspension by incubation on ice for 20 hours with gentle shaking. The fixed cells were washed thrice with citrate saline to remove traces of formaldehyde. 5ml of promastigote suspension (200×10^6 cells/ml) was stained using equal volume of the staining solution by incubating at 4°C for 90 minutes with gentle shaking. A final thorough wash was given to remove all excess stain. A final stock suspension of the antigen was prepared in antigen storage solution at a concentration of 50×10^7 parasites/ml. The stock solution was stored at 4°C (not under freezing conditions) and diluted using the antigen storage solution to working concentration before use.

Experimental Procedure

Selection of mice: one to two months old male BALB/c mice were chosen for the study. At the beginning of the study they were healthy and active. Five mice were taken in each category.

Groups	Evaluation scheme	No. of mice
Healthy control	5 weeks	5
Infected	5 weeks	5

Parasite Challenge:

Day 1: 15×10^6 early stationary phase promastigotes in 50µl N/S

Day 2: 15×10^6 early stationary phase promastigotes in 50µl N/S

Assessment of clinico pathological parameters:

Weight of mice: mice were weighed on day 1, and before sacrificing on 35 days post challenge.

Blood Total Count/ Differential Count:

Blood was collected from the mice before sacrificing and smeared slides were prepared for TC/DC evaluation. The smears were air dried and stained followed by microscopic examination.

Serum Antibody Titer:

Blood spots from mice were collected on whatman paper (no.4) and air dried. Circular sections of the paper were obtained from the blood spotted regions using a punching device. The sections were submerged in normal saline (N/S), 1 circular piece immersed in 750µl of N/S, to obtain 1:50 diluted serum in a DAT dilution plate. Direct agglutination test (DAT) was performed as previously described (Harith et al. 1987, Mederith et al. 1995). In brief, the samples were diluted in physiological saline (0.8% NaCl) containing 0.78% 2-mercaptoethanol. Two-fold dilution series of the sera were made in a V-shaped microtitre plate, starting with a dilution of 1:50 and going up to a maximum of 1:25600. Negative and positive controls were added to two separate wells. 30µl of DAT antigen was added to each well containing 30µl diluted serum and results were read after 18 hours of incubation at room temperature. Cut off titre was determined with the help of the titres obtained in healthy control mice.

Assessment of Splenic Parasite Load***Limiting Dilution Assay (LDA):***

96-well plate was prepared for LDA analysis by adding 100µl of brain heart infusion agar medium (supplemented with 20% defibrinated rabbit blood and antibiotics) overlaid with 100µl Locke's solution supplemented with 20% FCS and antibiotics). A weighed section of the spleen from its anterior end was homogenized in Locke's solution. The splenic homogenate was inoculated into the wells following a 10-fold serial dilution. The plate was incubated at 24(±2) °C and observed on the 7th day. The number of viable parasites was determined from the reciprocal of the highest dilution at which promastigotes could be detected after 7 days and was expressed as parasites per milligram of tissue (Lira et al. 2000).

Assessment of Immunological Profile***Isolation of Mononuclear Cells from Spleen in Mice:***

The euthanized mice were dissected and their spleen was collected separately in PBS. The spleen was measured for its length and weighed. After removing 0.5 cm piece from the anterior end for the limiting dilution assay, the remaining portion was macerated in PBS to obtain a suspension. The suspensions of spleen were layered over Ficoll-Hypaque in separate tubes and the mononuclear cells were obtained following density gradient centrifugation (Boyum 1968). The mononuclear cells fraction was collected carefully and washed once in PBS followed by counting of cells in a haemocytometer chamber. Cells to the order of 10⁶ were obtained.

Immunophenotyping:

PBMNC (1×10^6) from control and experimental VL mice spleen were incubated with for 20 minutes at 4°C for ex vivo staining of lymphocytes for surface markers, CD2 PE and CD4 PE-Cy-Chrome. After staining, the preparations were washed with stain buffer (containing 0.09% sodium azide and 0.09% FCS), fixed with 200 μl of cytofix solution and kept at 4°C until data were acquired using a fluorescence-activated cell sorter (FACS).

Flow Cytometric Analysis:

Lymphocytes were analyzed for expression of surface markers using the Cell Quest software on a FACS Calibur flow cytometer. Limits for the quadrant markers were always set based on negative populations and isotype controls. For analysis of CD2 and CD4-positive lymphocytes, quadrants were always set for CD2 and CD4 high populations so as not to include CD4 low-positive monocytes and macrophages and CD2 low-positive NK cells respectively.

Clinical Cases

Patients (n=10) presenting with typical signs of KA including fever, splenomegaly, pancytopenia, anaemia and weight loss were included in the study with informed consent from them or their guardians. These patients were inhabitants of different areas of Bihar. Confirmation of disease in these subjects was done by diagnostic splenic or bone marrow aspirate. Patients showing splenic parasite density (by log scale) from 2+ (upto 100 parasites per 1000 oil immersion field) to 6+ (more than 100 parasites per field) were chosen for study. Healthy individuals (n=10) served as control.

Lymphocyte Isolation in Human Subjects

Peripheral Blood Mononuclear Cells (PBMNCs) were isolated from the blood samples of active kala-azar subjects by centrifugation over Ficoll PaqueTM (Emerson Biosciences, Sweden) gradients (Boyum, 1968). The crude isolates of PBMNC were purified by washing in Phosphate Buffer Saline (PBS, Bangalore Genei, India).

Immunofluorescent Staining to Determine Lymphocyte Profile Ex Vivo and after Antigen Stimulation:

PBMNC (2×10^6) from VL patients were incubated with fluorescein isothiocyanate (FITC) or phycoerythrin (PE) labelled antibody solutions for 20 minutes at 4°C for ex vivo staining of lymphocytes for surface markers. The antibodies used were anti-CD4-FITC, anti-CD2-PE. After staining, the preparations were washed with 0.09% sodium azide PBS,

fixed with 200 μ l of 2% formaldehyde in PBS and kept at 4⁰C until data were acquired using a fluorescence-activated cell sorter (FACS).

RESULTS

In the animals from the *Leishmania donovani* infected group, there is a deficiency in CD2 expression (1753/ μ l \pm 106.5) as compared to the control (3593/ μ l \pm 187.7). As defined by the anti mouse CD4 antibody these spleen T cells also showed less CD4 on their surface (87.19/ μ l \pm 28.45) as compared to the control (825.763/ μ l \pm 178.5). Later on these studies were extended to human subjects where FACS analysis revealed high presence of CD2 antigen on the surface of T lymphocyte of the healthy donors (1876 \pm 740.38 per μ l), which correlated with high CD4 cell count (1099 \pm 429) in these subjects. In comparison T cells from active cases showed low CD2 expression (654 \pm 175.87) accompanied with rapidly declined CD4 count (453 \pm 265.8) per μ l.

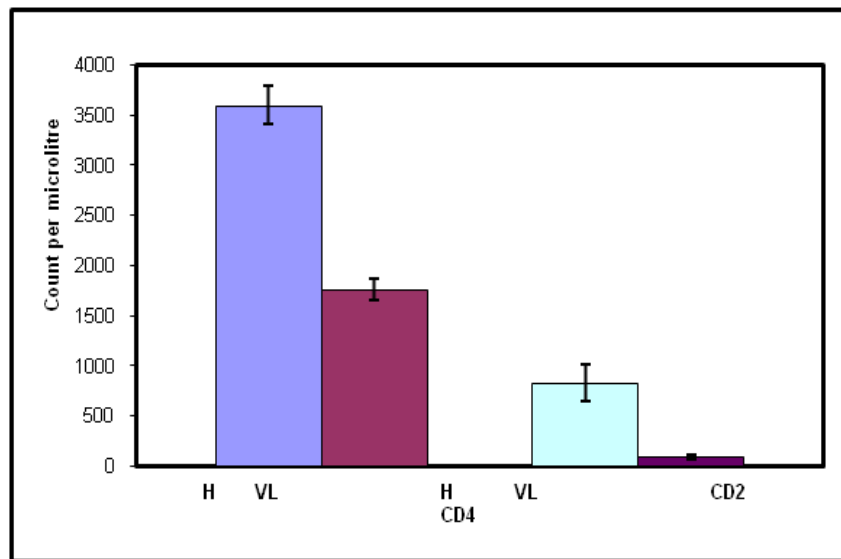


Figure (a) CD2 and CD4 count in Control and Infected mice

DISCUSSION

CD4 cells are very important particularly against infection caused by protozoan parasite of genus leishmania. Naïve CD4⁺T cells can be differentiated into Th type 1 cells (T_{H1}), which secrete IL-2, IFN- γ and TNF- β , or Th type 2 (T_{H2}), which produce IL-4, IL-5 and IL-10. T_{H1} cells play a key role in proinflammatory cellular immunity to intracellular leishmania parasite. Therefore we studied during *Leishmania* infection if there occurred any alteration in its expression. Our results show a deficiency in CD4⁺ cells.

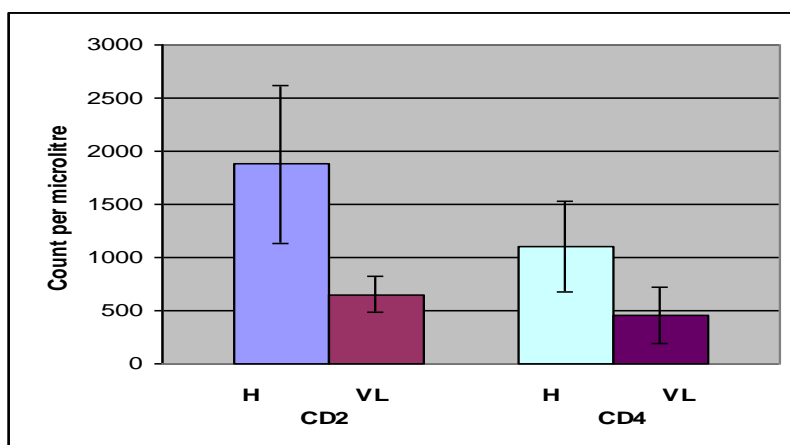


Figure (b) CD2 and CD4 count in Healthy and VL human subjects

We further showed that T cells expressed a low surface density of the adhesion molecule following an encounter of their macrophages with *Leishmania donovani* parasite. The expression of CD2 is very important on T cells, as it is associated with activation events in T cells that lead to differentiation in CD4 cells for T_H1 or T_H2 phenotype. This can be explained by the simple T cell activation pathway. CD4 cells in *Leishmania* infection would most probably be activated only if TCR-CD3 complex binds with the peptide associated MHC molecule (Janeway 1992) on antigen presenting cell. This event is known to induce changes within T cells leading to m-RNA synthesis for IL-2, which is the activation marker for T_H1 subpopulation of CD4 cells. It has been previously reported that CD2 if present in adequate number leads to increased IL-2 production and its receptors expression (Cantrell et al. 1987, Drodge 1986).

Therefore we presume that a deficiency in CD2 during *Leishmania donovani* infection would possibly not allow proper recognition of parasite by the T cells and as such CD4 activation sequence might get disturbed on the infection. Other studies have shown that monomeric binding affinity between a TCR and a macrophage MHC ligand is low (Davis et al. 1997). At this stage of contact of T cells with the parasite, T cells are known to get support through their two cell surface adhesion molecules i.e. Lymphocyte Function Associated antigen-1 (LFA-1) and CD2 which mediate adhesive interactions to occur.

CONCLUSION

During the course of Kala Azar infection a substantial decline is found in the expression of CD2 and CD4 markers which could be a potential cause of quick spread of the infection.

Acknowledgement

Support from Indian Council of Medical Research (ICMR) is highly acknowledged.

REFERENCES

- Boyum A. (1968) A one-stage procedure for isolation of granulocytes and lymphocytes from human blood. General sedimentation properties of white blood cells in a 1g gravity field. *Scandinavian Journal of Clinical lab Investigation Supplementary* **97**:51-76
- Boyum A.(1968) Isolation of leucocytes from human blood. Further observations. methylcellulose, dextran, and ficoll as erythrocyte aggregating agents. *Scandinavian Journal of Clinical lab Investigation Supplementary* **97**:31-50
- Cantrell DA, Davies AA, Verbi W, Crumpton MJ., (1987) The regulation of T-cell proliferation: a role for protein kinase C .Haematol Blood Transfus. **31**:341-6.
- Davies AA, Cantrell DA, Hexham JM, Parker PJ, Rothbard J, Crumpton MJ (1987),The human T3 gamma chain is phosphorylated at serine 126 in response to T lymphocyte activation. *Journal of Biological Chemistry* **262(23)**:10918-21.
- Droge W, Schmidt H, Nick S, Sonsky B.(1986). Histamine augments interleukin-2 production and the activation of cytotoxic T lymphocytes. *Immuno pharmacology* **11(1)**:1-6
- Dustin ML, Olive D, Springer TA. (1989) Correlation of CD2 binding and functional properties of multimeric and monomeric lymphocyte function-associated antigen 3. *Journal of Experimental Medical* **169(2)**:503-17.
- Harith AE, Kolk AH, Kager PA, Leeuwenburg J, Faber FJ, Muigai R, Kiugu S, Laarman.,(1987), Evaluation of a newly developed direct agglutination test (DAT) for serodiagnosis and sero-epidemiological studies of visceral leishmaniasis: comparison with IFAT and ELISA. *Transactions of Royal Society of Tropical Medicine Hygiene* **81(4)**: 603-6.
- Harris DP, Haynes L, Sayles PC, Duso DK, Eaton SM, Lepak NM, Johnson LL, Swain SL, Lund FE.,(2000) Reciprocal regulation of polarized cytokine production by effector B and T cells. *Nature Immunology* **1(6)**: 475-82.
- Harris, N. L., Prout, M., Peach, R. J., Fazekas de St. Groth, B., Ronchese, F., (2001) CD80 Costimulation Is Required for Th2 Cell Cytokine Production But Not for Antigen-Specific Accumulation and Migration into the Lung. *Journal of Immunology* **166**: 4908- 4914
- Hogg N, Landis RC.(1993) Adhesion molecules in cell interactions. *Current Opinion in Immunology* **5(3)**:383-90. Review
- Janeway CA Jr. (1992) The T cell receptor as a multi component signaling

machine: CD4/CD8 co-receptors and CD45 in T cell activation. *Annual Review of Immunology* **10**:645-74.

Lira R, Doherty M, Modi G, Sacks D.(2000). Evolution of lesion formation, parasitic load, immune response, and reservoir potential in C57BL/6 mice following high- and low-dose challenge with *Leishmania major*. *Infect Immunology* Sep; **68(9)**: 5176-82

Moingeon P, Chang HC, Sayre PH, Clayton LK, Alcover A, Gardner P, Reinherz EL.,(1989), The structural biology of CD2. *Immunological Review*. Oct; **111**:111-44.

Rudd CE (1996). Upstream-downstream: CD28 co signaling pathways and T cell function. *Immunity* Jun; **4(6)**:527-34.

Antipsychotic Drugs: Probable Agents for Additional Cancer Therapy

Akash Chandra Mishra¹ and Brijesh Kumar Mishra²

¹Department of Zoology, R. C. U. Govt. P.G College, Uttarkashi-249193, India,
E-mail: akszo_mis@rediffmail.com

²Department of Zoology, Govt. P. G. College, Saidabad, Prayagraj, India

Corresponding Author: mishrabrijesh.au@gmail.com

(Received: 20.02.2022, Accepted: 11.05.2022)

ABSTRACT

Antipsychotic Drugs (APDs) are the group of chemical agents mainly act as pure dopamine receptor blocker and helping in treatment of different forms of psychosis. These are categorized under two classes as conventional or typical antipsychotic drugs and novel or atypical antipsychotic drugs on the basis of their selective dopamine receptor occupancy at different dopaminergic pathways, specific binding affinity to multiple neurotransmitter receptors in addition to dopamine and variable dissociation rates. However, these drugs are also not devoid of side effects and frequently associated with body weight gain, disturbed lipid metabolism, hyper prolactinemia, sexual dysfunction, immune disorders etc. In recent past, APDs also showing their role in symptom management of cancer and negative impact on cancer cell growth. These impacts were reflected as their role in many anti-cancer and cancer treatment associated activities. Dopamine receptors, found on cell surface of cancer cells, play an important role in recognizing cancerous cells & different anti cancerous activities. Though many of the APDs, including both typical & atypical, generally defamed due to having long side effect profile, their anti-cancerous property will surely provide an alternative hope to the cancer patients.

Keywords: Antipsychotic Drugs, Cancer, Dopamine.

INTRODUCTION

Antipsychotic Drugs (APDs), a group of dopamine (DA) antagonists, effectively used for the treatment of psychotic disorders such as schizophrenia, bipolar disorder, depression, dementia, mental retardation etc. Dopamine, a 'feel good neurotransmitter', hyper- and hypoactivation of which at different dopaminergic pathways resulted in various positive and negative psychotic symptoms (Seeman 2004; Strange, 2001). Positive symptoms include hallucinations, delusions and conceptual

disorganization whereas social withdrawal and poverty of speech are few of the negative symptoms (Lieberman and Tasman, 2006).

Types of Antipsychotic Drugs and Associated Side Effects

On the basis of their potency as antagonists at DA receptors, APDs are classified into two broad categories: typical (conventional) and atypical (novel) antipsychotic drugs (AAPDs).

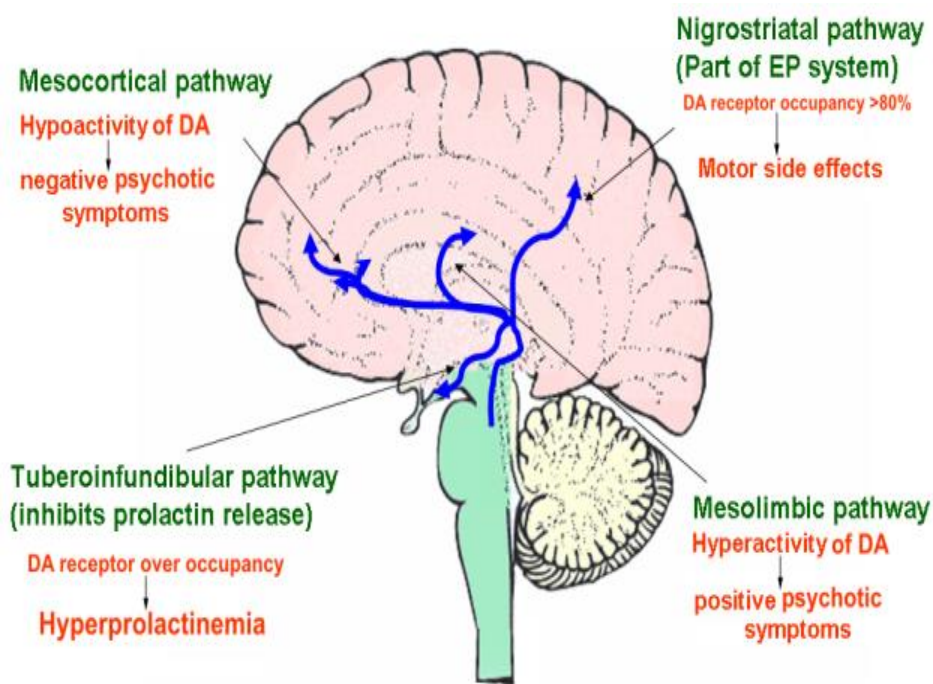


Figure 1 Schematic diagram of brain showing different dopaminergic

Typical Antipsychotic Drugs

Since their introduction in 1950s, typical APDs, also called as the conventional APDs are being used for treatment of psychotic disorders. As absolute dopamine receptor blocker, they have high affinity towards all DA receptor types of both D1 (D₁ and D₅) and D2 subfamily (D₂, D₃ and D₄) found in the different dopaminergic neuronal pathways of brain (Figure 1). Antagonistic activity of typical antipsychotics at mesolimbic dopaminergic pathway causes relief from positive symptoms of psychosis. However, due to over occupancy of D₂ receptors at mesocortical pathway, typical APDs are not as effective in alleviating the negative symptoms (Lieberman and Tasman, 2006). These drugs also prominently block the dopaminergic action in the nigrostriatal and tuberoinfundibular dopaminergic (TIDA) pathways therefore associated with the incidences

of various motor side effects like EPS and TD and hyperprolactinemia (Strange, 2001). Hyperprolactinemia which is a major consequence of typical APD treatment further manifested in different endocrine disorders including sexual dysfunction (Cutler, 2003; Volavaka *et al.*, 2004)

Based on their chemical composition, typical APDs are classified into several groups:

- ❖ Phenothiazines (e.g., Chlorpromazine, Fluphenazine, Thioridazine, Trifluoperazine etc.)
- ❖ Butyrophenones (e.g., Haloperidol, Droperidol)
- ❖ Thioxanthene (e.g., Thiothixene, Chlorprothixene)
- ❖ Molindone
- ❖ Loxapine
- ❖ Diphenylbutylpiperidine (e.g., Pimozide)

Atypical Antipsychotic Drugs

New generation APDs also termed as atypical antipsychotic drugs first introduced in 1970s. Unlike typical APDs, new generation AAPDs show specific binding towards dopamine receptors of D2 subfamily (D₂, D₃, D₄ receptors). In addition to this, AAPDs are also reported to show higher affinity for D₃ and D₄ than D₂ receptors (Meltzer, 2004). Because D₃ and D₄ receptors are restricted to mesolimbic DA pathway, AAPDs are mesolimbic specific. They show effectiveness against positive symptoms as well as negative psychotic consequences, due to their lower mesocortical DA occupancy (Bigliani *et al.*, 2000). These drugs are termed “atypical” may be because showed less DA antagonism at nigrostriatal pathway and associated with extremely low incidence of typical motor side effects (Seeman 2004, Strange 2001). These showing high affinity for serotonin receptor (5HT_{2A}) (Meltzer 2004) and fast dissociation (a fast K_{off}) from the D2 receptor subfamily and allowing for better transmission of normal physiological dopamine surges (Seeman, 2004).

Based on their chemical composition, the AAPDs are classified into following major categories.

- ❖ Dibenzothiazepine (e.g., Clozapine, Olanzapine, Quetiapine, Asenapine)
- ❖ Benzisoxazole (e.g., Risperidone, Paliperidone)
- ❖ Benzothiazolylpiperazine (e.g., Ziprasidone)

- ❖ Phenylindole (e.g., Sertindole)
- ❖ Butyrophenones (e.g., Melperone)
- ❖ Benzamide (e.g., Amisulpride, Sulpiride)
- ❖ Dihydroquinoline (e.g., Aripiprazole)

Besides their better efficacy, the AAPD are not devoid of side effects. Body weight gain, dyslipidemia, type 2 diabetes, hypertension, stroke and cardiovascular disease are the frequently associated side effects (Ader *et al.*, 2005; Haddad, 2005, Mishra and Mohanty, 2010b, Vestri *et al.*, 2007). Hyper prolactinemic property varies greatly among AAPDs on the basis of their D2 receptor occupancy at TIDA pathway (Cutler, 2003, Rourke *et al.*, 2006]. Many studies also reported impacts of AAPD on cortisol/corticosterone level (stress hormone) (Assie *et al.*, 2008, Cohrs *et al.* 2006, Mishra and Mohanty 2010a] and on hematological abnormalities like agranulocytosis, neutropenia, leucopenia etc. (Mishra and Mohanty 2010a; Sayin and Cosar 2006). One recent study also reported the risk of occurrence of potential breast cancer from antipsychotic drug induced hyperprolactinemia in certain patients (Johnston *et al.*, 2018).

Role of Apds on Cancer

Cancer is a class of more than 100 types of diseases characterized by uncontrolled cell growth [National Cancer Institute Article ‘What is cancer?’ 2017, Agency for toxic Substances & Disease Registry Article ‘Cancer fact sheet’ 2017]. Because of diverse nature, its treatment involves multiple techniques in the form of surgery, chemotherapy, radiation therapy, immunotherapy, and monoclonal antibody therapy depending upon the type and location of tumor and the stage of the disease (Takimoto and Calvo, 2008; Duarte, 2009, Dolmans *et al.*, 2003). In spite of significant advancement in cancer therapy, it still remains incurable and lacking a proper treatment. Besides cancer therapy, scientists now also focusing their approach towards minimizing side effects or symptoms arise as an outcome of cancer. In this context, there are reports which showing possible potential role of APDs in the treatment of many forms of cancer by following ways:

Symptom Management

Several reports suggested role of many APDs, both conventional and novel APDs, in managing different symptoms during cancer treatment (Fisch and Kim 2004; Passik *et al.*, 2003, Sanomachi *et al.*, 2017; Srivastava *et al.*, 2003). Clinical trials showed reduction in the occurrence of refractory nausea and vomiting at advanced stage of cancer, commonly occurred after application of chemotherapy, after administration with

haloperidol, olanzapine and mitrazapine (Fisch and Kim 2004; Passik *et al.*, 2003; Sanomachi *et al.*, 2017, Srivastava *et al.*, 2003). Whereas Breitbart *et al.*, 2002 showed treatment of serious mental disturbances that is delirium by olanzapine in cancer patients (Breitbart *et al.*, 2002).

Anti-Cancer Property by Inhibiting Growth of Cancer Cells

Recent reports showing anti-cancer properties of APDs on the basis of their works on different cancer stem cell lines (Dakir *et al.*, 2018; Fond *et al.*, 2012; Sachlos *et al.*, 2012; Suzuki *et al.*, 2016). Overall analysis of schizophrenic patients at global level has revealed a lower incidence of some cancers as compared to general population. It is due to regular intake of the antipsychotic drugs by these patients. These drugs are very effective in killing or reducing growth of some cancer types, including lung cancer and the brain tumor (Fond *et al.*, 2012]. Fond & coworkers (2012) described anti proliferative properties of haloperidol and clozapine for cancer cells (Fond *et al.*, 2012). Few reports recently described effects of APDs especially thioridazine, trifluoperazine (Sachlos *et al.*, 2012, Yeh *et al.*, 2012), pimozide (Dakir *et al.*, 2018), aripiprazole (Suzuki *et al.*, 2016) and sertindole (Zhang *et al.* 2018) on retarding growth of cancer stem cells without showing any toxic side-effects on normal cells.

Possible Mechanisms Behind Anti-Cancerous Role of Apds

There are reports suggesting possible mechanism behind anti-cancerous role of APDs by screening them, for their activity, against human cancer stem cells versus normal human stem cells (Sachlos *et al.*, 2012). Unlike normal stem cells, cancer stem cells resist differentiating into stable, non-dividing cell types. Few reports suggested after their studies on thioridazine and other APDs, these drug doesn't appear to kill cancer stem cells, but rather encourages them to differentiate without affecting normal blood stem cells, thus exhausting the pool of self-renewing cells (Sachlos *et al.*, 2012, Suzuki *et al.* 2016, Yeh *et al.*, 2012). Unlike normal blood stem cells, the leukemia cells express dopamine receptors on their surfaces. Dopamine receptors also appear on some breast cancer stem cells. These receptors might serve as a biomarker for rare, tumor-initiating cells and help in destruction of cancer stem cell (Sachlos *et al.*, 2012).

Antipsychotic medication induced inhibition of tumor development and cancer cell growth by promoting apoptosis either through down-regulation of survivin, a member of the inhibitor of apoptosis (IAP) family (Sanomachi *et al.*, 2017) or by cell cycle arrest and induction of double-strand DNA breaks (Dakir *et al.*, 2018) or through auto phagocytosis and antagonism of 5-HT₆ receptors (Zhang *et al.*, 2018) have also been

reported.

Besides these valuable findings, this area of research is still in its infancy stage & need proper assessment of APDs, especially new generation AAPDs, with reference to their anti-cancerous properties so that these can be utilized as probable agents for additional cancer therapy.

REFERENCES

- Ader, M., Kim, S. P., Catalano, K. J., Ionut, V., Huckling, K., Richey, J. M., ... & Bergman, R. N. (2005). Metabolic dysregulation with atypical antipsychotics occurs in the absence of underlying disease a placebo-controlled study of olanzapine and risperidone in dogs. *Diabetes*, *54*(3), 862-871.
- Assié, M. B., Carilla-Durand, E., Bardin, L., Maraval, M., Aliaga, M., Malfêtes, N., ... & Newman-Tancredi, A. (2008). The antipsychotics clozapine and olanzapine increase plasma glucose and corticosterone levels in rats: comparison with aripiprazole, ziprasidone, bifeprunox and F15063. *European journal of pharmacology*, *592*(1-3), 160-166.
- Bigliani, V., Mulligan, R. S., Acton, P. D., Ohlsen, R. I., Pike, V. W., Ell, P. J., ... & Pilowsky, L. S. (2000). Striatal and temporal cortical D2/D3 receptor occupancy by olanzapine and sertindole in vivo: a [123 I] epidepride single photon emission tomography (SPET) study. *Psychopharmacology*, *150*(2), 132-140.
- Breitbart, W., Tremblay, A., & Gibson, C. (2002). An open trial of olanzapine for the treatment of delirium in hospitalized cancer patients. *Psychosomatics*, *43*(3), 175-182.
- "Cancer Fact Sheet". Agency for Toxic Substances & Disease Registry. 2002-08-30. Retrieved 2009-08-17.
- Cohrs, S., Röher, C., Jordan, W., Meier, A., Huether, G., Wuttke, W., ... & Rodenbeck, A. (2006). The atypical antipsychotics olanzapine and quetiapine, but not haloperidol, reduce ACTH and cortisol secretion in healthy subjects. *Psychopharmacology*, *185*(1), 11-18.
- Cutler, A. J. (2003). Sexual dysfunction and antipsychotic treatment. *Psychoneuroendocrinology*, *28*, 69-82.
- Dakir, E. H., Pickard, A., Srivastava, K., McCrudden, C. M., Gross, S. R., Lloyd, S., ... & El-Tanani, M. (2018). The anti-psychotic drug pimozide is a novel chemotherapeutic for breast cancer. *Oncotarget*, *9*(79), 34889.
- Davis, M. P., Khawam, E., Pozuelo, L., & Lagman, R. (2002). Management of symptoms associated with advanced cancer: olanzapine and mirtazapine. *Expert review of anticancer therapy*, *2*(4), 365-376.
- Dolmans, D. E., Fukumura, D., & Jain, R. K. (2003). Photodynamic therapy for cancer. *Nature reviews cancer*, *3*(5), 380-387.

- Shay, T. M., & Duarte, F. J. (2009). Tunable fiber lasers. *Tunable Laser Applications*, 179-196.
- Fisch, M. J., & Kim, H. F. (2004). Use of atypical antipsychotic agents for symptom control in patients with advanced cancer. *J Support Oncol*, 2, 447-452.
- Fond, G., Macgregor, A., Attal, J., Larue, A., Brittner, M., Ducasse, D., & Capdevielle, D. (2012). Antipsychotic drugs: pro-cancer or anti-cancer? A systematic review. *Medical hypotheses*, 79(1), 38-42.
- Haddad, P. (2005). Weight change with atypical antipsychotics in the treatment of schizophrenia. *Journal of psychopharmacology*, 19(6_suppl), 16-27.
- Johnston, A. N., Bu, W., Hein, S., Garcia, S., Camacho, L., Xue, L., ... & Li, Y. (2018). Hyperprolactinemia-inducing antipsychotics increase breast cancer risk by activating JAK-STAT5 in precancerous lesions. *Breast Cancer Research*, 20(1), 1-13.
- Lieberman, J. A., & Tasman, A. (2006). *Handbook of psychiatric drugs*. John Wiley & Sons.
- Meltzer, H. Y. (2004). What's atypical about atypical antipsychotic drugs?. *Current opinion in pharmacology*, 4(1), 53-57.
- Mishra, A. C., & Mohanty, B. (2010). Effects of lactational exposure of olanzapine and risperidone on hematology and lymphoid organs histopathology: a comparative study in mice neonates. *European journal of pharmacology*, 634(1-3), 170-177.
- Mishra, A. C., & Mohanty, B. (2010). Effect of lactational exposure of olanzapine on body weight of mice: a comparative study on neonates of both the sexes during post-natal development. *Journal of Psychopharmacology*, 24(7), 1089-1096.
- Passik, S. D., Kirsh, K. L., Theobald, D. E., Dickerson, P., Trowbridge, R., Gray, D., ... & Brown, J. (2003). A retrospective chart review of the use of olanzapine for the prevention of delayed emesis in cancer patients. *Journal of pain and symptom management*, 25(5), 485-488.
- Rourke, C., Starr, K. R., Reavill, C., Fenwick, S., Deadman, K., & Jones, D. N. (2006). Effects of the atypical antipsychotics olanzapine and risperidone on plasma prolactin levels in male rats: a comparison with clinical data. *Psychopharmacology*, 184(1), 107-114.
- Sachlos, E., Risueño, R. M., Laronde, S., Shapovalova, Z., Lee, J. H., Russell, J., ... & Bhatia, M. (2012). Identification of drugs including a dopamine receptor antagonist that selectively target cancer stem cells. *Cell*, 149(6), 1284-1297.
- Sanomachi, T., Suzuki, S., Kuramoto, K., Takeda, H., Sakaki, H., Togashi, K., ... & Kitanaka, C. (2017). Olanzapine, an atypical antipsychotic, inhibits survivin expression and sensitizes cancer cells to chemotherapeutic

- agents. *Anticancer research*, 37(11), 6177-6188.
- Sayin, A., & Cosar, B. (2006). Prolongation of clozapine-induced leukopenia with olanzapine treatment. *Progress in Neuro-Psychopharmacology and Biological Psychiatry*, 30(5), 958-959.
- Seeman, P. (2004). Atypical antipsychotics: mechanism of action. *Focus*, 47(1), 27-58.
- Srivastava, M., Brito-Dellan, N., Davis, M. P., Leach, M., & Lagman, R. (2003). Olanzapine as an antiemetic in refractory nausea and vomiting in advanced cancer. *Journal of pain and symptom management*, 25(6), 578-582.
- Strange, P. G. (2001). Antipsychotic drugs: importance of dopamine receptors for mechanisms of therapeutic actions and side effects. *Pharmacological reviews*, 53(1), 119-134.
- Suzuki, S., Okada, M., Kuramoto, K., Takeda, H., Sakaki, H., Watarai, H., ... & Kitanaka, C. (2016). Aripiprazole, an antipsychotic and partial dopamine agonist, inhibits cancer stem cells and reverses chemoresistance. *Anticancer research*, 36(10), 5153-5161.
- Takimoto, C. H., & Calvo, E. (2008). Principles of oncologic pharmacotherapy. *Cancer management: a multidisciplinary approach*, 11, 1-9.
- Vestri, H. S., Maianu, L., Moellering, D. R., & Garvey, W. T. (2007). Atypical antipsychotic drugs directly impair insulin action in adipocytes: effects on glucose transport, lipogenesis, and antilipolysis. *Neuropsychopharmacology*, 32(4), 765-772.
- Volavka, J., Czobor, P., Cooper, T. B., Sheitman, B., Lindenmayer, J. P., Citrome, L., ... & Lieberman, J. A. (2004). Prolactin levels in schizophrenia and schizoaffective disorder patients treated with clozapine, olanzapine, risperidone, or haloperidol. *The Journal of clinical psychiatry*, 65(1), 57-61.

A Study of Government Programmes for Rural Development: with special reference to Developmental assistance schemes

Tauffiqu Ahamad

Department of Commerce, Nehru Gram Bharati (Deemed to be University), Prayagraj,

Corresponding author: E-mail id: taufiqu.mnnit@gmail.com

(Received:20-03-2022; Accepted 25-05-2022)

ABSTRACT

Development of rural areas has been at the core of planning process in the country and also in the State. Since we know that India is the developing country there are various schemes which is been initiated by the government of India in order to accelerate the rate of development. Poverty eradication is considered integral to humanity's quest for sustainable development. Reduction of poverty in India is, therefore, vital for the attainment of international. Poverty alleviation has been one of the guiding principles of the planning process in India. The role of economic growth in providing more employment avenues to the population has been clearly recognized. The growth-oriented approach has been reinforced by focusing on specific sectors which provide greater opportunities to the people to participate in the growth process. The various dimensions of poverty relating to health, education and other basic services have been progressively internalized in the planning process. (Ministry of rural development) Illiteracy, general socio-economic backwardness, slow progress in implementing land reforms and inadequate or inefficient finance and marketing services for farm produce. Most of the schemes which are been developed by the government of India are for economic and social upliftment.

Keywords: Rural development, Poverty, GOI, literacy, Social upliftment

INTRODUCTION:

Rural development has come to means to improve the living conditions of general emphasis unprecedented be viewed as the rural poor by increasing their productive capacity and raising actual income levels, eliminating the sources of exploitation to establish social justice and sensitizing them to be self-reliant. This is one of the formidable tasks we are confronted with in challenging the abject poverty threatening peace and social harmony in the present day world. Government plays a vital role in building up the

most appropriate resources to sustain such a process. Proper implementation of schemes generates development process which makes people aware of the problems and their appropriate solutions on the basis of objective analysis of the root causes of social malice and equips them with skills and technology to act intelligently. So, emphasis has rightly been placed on broad-basing primary eradication of rural problems leading to removal of problems like health, education, agriculture and financial assistance schemes.

LITERATURE REVIEW:

As such, an attempt has been made to study relevant literature on government schemes, proximity of government schemes and relevance of government schemes for rural people and for developing countries.

Colin and Parker (2005) confirmed that existing knowledge of the activities of regulators in developing countries does not provide a clear picture. There is mixed evidence regarding the extent to which regulators address poverty issues and about the results of regulatory decisions.

Datar (2007) for why the NREGA scheme has failed to take off in Maharashtra. It stated that there is no enthusiasm among the political class as well as bureaucracy to accept new scheme, which is more decentralized and hence to be more transparent and accountable to those who need work. MNREGA has not picked up momentum because government machinery is paralyzed.

Shah (2008) explained that the proposed employment Guarantee programme will generate work for the poorest. It is also an opportunity to revive public investment in agriculture will tackle the prevailing environmental crisis that is gripping rural India and galvanize the panchayat raj institutions. The proposed legislation should not put in place a weak and diluted jobs programme.

Uyttersprot (2008) examined that increased allocation of finances to primary education has contributed to successful progress in primary enrolment rates. With numbers of primary school leavers growing, countries are faced with the ordeal of expanding secondary and tertiary level. There has been increasing acknowledgement that post primary education is crucial to skills development for growth, poverty reduction and reaching the countries. Both governments and donors are increasingly arguing that this level is not to be neglected. This has raised the important issue of balancing intra sectoral allocations.

Significance of the Study: The Rural Development in India is one of the most important factors for the growth of the Indian economy. India is primarily an agriculture-based country. Agriculture contributes nearly one-

fifth of the gross domestic product in India. In order to increase the growth of agriculture, the Government has planned several programs pertaining to Rural Development in India.

The Ministry of Rural Development in India is the apex body for formulating policies, regulations and acts pertaining to the development of the rural sector. Agriculture, handicrafts, fisheries, poultry, and dairy are the primary contributors to the rural business and economy.

The introduction of Bharat Nirman, a project set about by the Government of India in collaboration with the State Governments and the Panchayat Raj Institutions is a major step towards the improvement of the rural sector. The project will aim to analyze the problems of rural India and to check their implementation of their schemes and effectiveness to eradicate the problems of rural India. This project will examine the schemes of health, education and financial assistance towards the growth of rural India.

OBJECTIVE OF THE STUDY

- To examine and analyse the factors contributing to the improvement of economic and social well-being of people in rural areas
- To compare concept, purpose and policy of schemes related to Financial Assistance in rural areas of the country in general and of Allahabad district in particular.
- To critically analyse the factors associated with successful outcomes and problems of employment in different national settings.
- To collect information regarding awareness of the various schemes related to financial assistance in rural areas.
- To collect information regarding level of satisfaction and factors of production on the implementation of the various schemes related to financial assistance in rural areas.

SCOPE OF STUDY:

The scope of study is immense as every scheme is directly related to the rural people's benefit. A proper look into these schemes will subsequently be useful to the rural people. For example take the case of SGSY scheme. This research will provide about what is the percentage of people covered under this scheme.

MULTIDIMENSIONAL DEVELOPMENT OF RURAL AREAS:

Efforts and Achievements: The Department of Rural Development

implements the creation of self-employment and wage employment, provision of housing and irrigation assets for the rural poor, social assistance to destitute and schemes for rural roads. Apart from this, the department also works for strengthening the DRDA Administration, Panchayati Raj Institute, Training and Research, Human Resource Development, Development of Voluntary Action etc.

Mahatma Gandhi National Rural Employment Guarantee Act (MNREGA): Mahatma Gandhi National Rural Employment Guarantee Act (MGNREGA) is a demand-based wage employment program aimed at enhancing livelihood security by guaranteeing at least 100 days of wage employment in a financial year to every rural household with adult members who wish to do unskilled manual labor. is.

The major objectives of the scheme are as follows:

- Providing at least 100 days of unskilled wage work to each household in a financial year as per demand in rural areas, thereby creating useful assets of fixed quality and stability.
- Promoting livelihoods of the poor.
- Actively ensuring social inclusion and
- Strengthening Panchayati Raj Institutions.

The major achievements of this program are as follows: Since the inception of this program in the year 2006, an amount of Rs. 1,63,754.41crore has been disbursed directly to the rural working families as wage payment. Employment of 1,657.45 crorelabor days has been created. Since 2008, on an average 5 crore rural households have received wage employment every year. The Scheduled Castes and Scheduled Tribes' participation as on 31 March 2014 has been 48 per cent. Of the total labor days created, women have 48 percentlabor days. This participation of women is much higher than the mandatory limit of 33 percent as required in this Act.

Since the inception of this program, 260 lakh works have been started under this Act. The average wage per labor day has increased by 81 percent since the inception of this program. The notified wage rates range from a minimum of Rs 153 in Meghalaya to a maximum of Rs 236 in Haryana. Electronic Fund Monitoring System (EFMS) and Electronic Master Management System (EMMS) have been introduced to ensure rapid and transparent operation. Apart from these, there is also a provision for conduct of operations between banks and Business Correspondents (BCs) in Aadhaar supported direct electronic transfers to the accounts of the workers.

National Rural Livelihood Mission (NRLM): NRLM is the second

largest program of the Ministry in terms of allocation and coverage and aims to benefit 8-10 crore poor rural families by organizing them into self-help groups and associations of villages and above by 2021-22. Adequate coverage of poor and weaker sections of the society is ensured through participatory processes in NRLM and with the approval of the Gram Sabha. Intense interaction with Panchayati Raj institutions is an important feature of this program.

During the year 2013-14, under Livelihood-NRLM, the emphasis was on assisting the State Missions in starting NRLM by fulfilling all the requirements, setting up of implementation structure, strengthening them by providing them comprehensive initial training and capacity development support.

As of March 2014, NRLM has been started in 27 States and Union Territories of Puducherry and has established SRLMs. The resource blocks launched during the year 2012-13 have shown effective results in terms of quality of creation of community institutions and social capital.

NRLM has laid emphasis on designing and piloting special strategies to benefit the most neglected and vulnerable communities of the society such as the handicapped, the elderly, the most vulnerable tribal groups (PVTGs), bonded laborers, manual scavengers, unscrupulous human trade victims. During this year, emphasis was laid on strengthening of institutional systems through adoption of Human Resource Manual, Financial Management Manual and by introducing interest subsidy program. With the help of livelihood, about 1.58 lakh youth have set up their enterprises. 24.5 lakh women farmers have also been assisted.

Skill Development: A livelihood skill is a skill and employment initiative of the Ministry of Rural Development, Government of India. Livelihood skills are a component of the National Rural Livelihoods Mission (NRLM) - livelihoods. This component is designed to meet the need to provide diverse sources of income to the rural poor and to fulfill the business aspirations of rural youth.

It aims to develop the skills of poor rural youth by providing them employment with regular monthly wages at minimum wage or higher rates. The program lays emphasis on skill development of rural youth and employment in the formal sector. The target for skill development of 5 lakh rural youth was set in the year 2013-14, out of which 2,08,843 youth were trained till March 2014 and 1,39,076 were employed.

National Rural Livelihood Promotion Society (NRLPS): The National Rural Livelihood Promotion Society (NRLPS) was established in July

2013 as an autonomous and independent body. NRLPS acts as the main / leading technical support agency at various levels of NRLM. The main objective of the Society is to build sustainable capacity of the State Rural Livelihoods Mission (SRLM) in the planning, implementation and monitoring of the program. It also serves as a knowledge resource center for SRLMs.

Women empowerment: The participation of women workers under MGNREGA in the year 2013-14 was 53 per cent, while the statutory minimum requirement is 33 per cent. All the benefits of NRLM are only for rural poor women. The sub-component of NRLM, called Women Farmer Empowerment Project, aims to create sustainable livelihood opportunities for women with the objective of increasing employment opportunities for women farmers. Women should have 33 percent candidates under livelihood skills. As per the guidelines of Indira AwaasYojana, allotment of IAY houses should be done in the joint name of husband and wife in all other cases except in case of widow / unmarried / woman living separately from husband. States may also allot these houses only in the name of women. BPL category widows and older women are supported under various schemes of NSAP. The Department of Rural Development has set up a Gender Budget Cell to determine at least 30 percent of plan resources for the benefit of women.

Efforts for Scheduled Castes, Scheduled Tribes and Minorities: Equal opportunity is an essential component of any developmental initiative for all, especially for individuals from disadvantaged groups. The main objective of the Ministry of Rural Development is to reduce poverty in rural areas. In order to provide employment opportunities to the most disadvantaged sections of the society including Scheduled Castes / Scheduled Tribes, this Ministry is implementing various schemes / programs through special employment generation programs. The Ministry has made special provisions in the guidelines in this regard. Accordingly, funds have been earmarked for Scheduled Castes Sub-Plan (SCSP) and Tribal Sub-Plan (TSP) under IAY and NRLM.

In livelihood, at least 50% of female beneficiaries will be from SC / ST and 15% of women beneficiaries will be from minority communities. In addition, under the National Rural Livelihood Project (NRLP), 13 states have been selected for the widespread use of resources where the population of rural poor including Scheduled Castes and Scheduled Tribes is very large. Under SGSY, about 86 lakh Scheduled Caste and Scheduled Tribe members of self-help groups were assisted to carry out economic activities. As a part of the NRLM, 5.16 lakh Scheduled Castes and Scheduled Tribes and 50,000 minority community members were

encouraged mainly in self-help groups. Under skill development, 2.21 lakh Scheduled Castes, 1.04 lakh Scheduled Tribes and 54136 rural youth members of minority communities were trained.

Under Indira Awaas Yojana, at least 60% of the funds are required to be used for SC and ST and 15% for minority communities. In the year 2013-14, out of the total 18.66 lakh houses sanctioned, 6.89 lakh houses have been sanctioned for Scheduled Castes, 5.20 lakh houses for Scheduled Tribes and 2.36 lakh houses have been sanctioned to minority communities. 10151.99 crore during the year 2013-14. 6296.52 crore out of the total expenditure of Rs. 1270.13 crore for SC / ST and Rs. Spends have been made for minority communities.

Under the MNREGA scheme, out of a total of 126.36 crore labor days of employment generated during the current year, 29.65 crore labor days (23%) were generated for Scheduled Castes and 19.53 crore Labor Days (15%) for Scheduled Tribes.

Specific targeted measures: Although the 73rd Constitutional Amendment Act (1992) provides for a comprehensive legal-constitutional framework for the establishment of Panchayati Raj Institutions (PRIs) in rural areas, there has been a difference in the implementation of the Act in different states. As a result of this difference, there was a difference in the institutional capabilities of the same institutional structures at the local level in different regions. This difference is also partly due to differences in developmental outcomes in areas where these institutions were given a major role in the delivery of public goods and services. The objectives and operating guidelines of Centrally Sponsored Schemes (CSS) are similar but the results of their implementation differ in different areas.

Environmentally friendly efforts: Good ecological systems help in increasing the availability of agriculture based livelihoods and essential services like drinking water, sanitation and health care for the people of rural areas, especially the marginalized communities. Investment in natural resources also helps communities adapt to climate change and develop their ability to withstand natural disasters.

This is a major change in the strategy of the Ministry of Rural Development. In order to harness the potential of contribution towards achieving the goal of sustainable poverty alleviation and for economical utilization of natural resources, the Ministry is focusing on:

Enhancing the quality and carrying capacity of ecological systems including water bodies and reservoirs and preventing the depletion of natural resources; Promoting sustainable livelihoods based on sustainable use of natural resources; Enhancing the capacity of ecological systems to

mitigate catastrophic climatic conditions and tackle climate change Preventing the impacts on the ecological system of various activities through economical use of energy, materials, natural resources and greater use of renewable materials.

Recent data shows that rural monthly per capita consumption expenditure (MPCE) grew at a faster pace of 5.5 percent during the one year between 2009-10 to 2011-12 (NSSO-2012). Although the average rural MPCE is almost half of the urban average, the increase in rural income and expenditure shows a drastic reduction in the rural poverty ratio. This ratio has come down from 34 percent to less than 26 percent in just 2 years. As a result of increasing purchasing power, the rural market is no longer the retail market for the remaining goods. Products are being specially manufactured to cater to rural demand. Rural India is now making its presence felt. In addition, large villages are also emerging as active development centers linked to urban centers.

In all the schemes of the Ministry of Rural Development, 8 states with special category of North-East have special emphasis. The benefit of fixing 10 percent of the budget (gross budgetary support) of the Central Ministries / Departments and creating a non-lapsable pool of central resources has been gained in recent years. During the year 2013-14, Rs 2801.49 crore were released to the North Eastern States as part of the Central Government under MNREGA, while Rs 228.20 crore (revised estimate) was allocated under NRLM, out of which Rs 110.87 crore was released. . During the year 2013-14, under the PMGSY, Rs 353.31 crores were released to the North Eastern States. Universal coverage was envisaged under NSAP and funds were allocated to each state based on the estimated number of beneficiaries.

CONCLUSION:

The government has implemented various financial assistance schemes which aims at promoting the rural people .these schemes helps the weaker section of the society living below the poverty line but the objective of schemes are yet not completed since the majority of the people are been deprived of these schemes. The people in the rural areas are not aware about the schemes such as jawahar gram samridhiyojana, sampoorngramienawasyojana. The people who are interested and know about the schemes are also not able to utilise them since the pradhan of the village and various government official are doing unethical activities due to which people feel that these schemes are just for the name no monetary benefits can be achieved through it. People are been suffering with the corruption. if they want to get the benefit then they have to take the help of middlemen who will sharing the profits Recently national and internal

policies/agencies are paying special attention on low income states or low economical ranked states to improve their condition for that they need huge extra resources which cannot be possible at least in short run as these states have no capacity to generate extra resources.

REFERENCES:

- Ali, J. (2011). Government initiative for promoting micro-enterprises in rural India: a case of SGSY in Uttar Pradesh. *Journal of Rural Development*, 30(3), 321-329.
- Bhat Ramesh ,Jain Nishant (2006), Analysis of Public and Private HealthCare Expenditures, *Economic And Political Weekly*, Vol XLI No1, Jan 7-13,2006, India.
- Binswanger, H. P., &Khandker, S. R. (1995).The impact of formal finance on the rural economy of India. *The Journal of Development Studies*, 32(2), 234-262.
- Cohen, J. M., &Uphoff, N. T. (1980). Participation's place in rural development: seeking clarity through specificity. *World development*, 8(3), 213-235.
- Corbridge, S., Williams, G., Srivastava, M., &Véron, R. (2005). *Seeing the state: Governance and governmentality in India* (Vol. 10).Cambridge University Press.
- Dalal, A. K. (1999).Community participation for rural development. *Perspective on psychology and social development*, 170-183.
- Dasgupta, A., Gawande, K., &Kapur, D. (2016). (When) Do Anti-Poverty Programs Reduce Violence? India's Rural Employment Guarantee and Maoist Conflict. *India's Rural Employment Guarantee and Maoist Conflict* (April 22, 2016).
- Datar ,chhaya(2007).failure of national rural employment generation schemes in Maharashtra ,*Economic and political weekly* ,pp 3454-3456.
- Devereux, S. (2001). Livelihood insecurity and social protection: a re-emerging issue in rural development. *Development policy review*, 19(4), 507-519.
- Eswarappa, K. (2011). Developmental initiatives and sericulture in a South Indian village. *South Asia Research*, 31(3), 213-229.
- Ghosh, S. (2013). Entrepreneurship: An overview of the issues and challenges in the context of rural development in India. *Business Spectrum*, 1(2).
- Himanshu(2007) Poverty and Inequality: All India and States,1983-2005 *Economic and Political weekly*Vol XLII No. 6 Feb10-16, 2007
- Kapil, U. (2002). Integrated Child Development Services (ICDS) scheme: a program for holistic development of children in India. *The Indian Journal of Pediatrics*, 69(7), 597-601.
- Krishna, Anirudh et al (2003): Falling into poverty in High- growth States,

Economic and Political Weekly, July 17.

- Madon, S. (1992). Computer-based information systems for decentralized rural development administration: A case study in India. *Journal of Information Technology*, 7(1), 20-29.
- Maheswari, S. R. (1995). Rural development in India: a public policy approach.
- Malhotra, M. (2004). *Empowerment of Women: Women in rural development* (Vol. 3). Gyan Publishing House.
- Mathur, K. (1995). Politics and implementation of integrated rural development programme. *Economic and Political Weekly*, 2703-2708.
- Mohsin, N. (1985). Rural development through government programmes. *Rural development through government programmes*.
- Moseley, M. (2003). *Rural development: principles and practice*. Sage.
- Panda, S., & Majumder, A. (2013). A review of rural development programmes in India. *International Journal of Research in Sociology and Social Anthropology*, 1(2), 37-40.
- Pangannavar, A. Y. (2015). A Research Study On Rural Empowerment Through Women Empowerment: Self-Help Groups, A New Experiment In India. *International Journal of Law, Education, Social and Sports Studies*, 2(1), 51-56.
- Rajan, S. I. (2001). Social assistance for poor elderly: How effective?. *Economic and Political Weekly*, 613-617.
- Rao, V. M. (1987). Changing village structure: Impact of rural development programmes. *Economic and Political Weekly*, A2-A5.
- Samanta, P. K. (2015). Development of rural road infrastructure in India. *Pacific business review international*, 7(11), 86-93.
- Shankar, S., Gaiha, R., & Jha, R. (2011). Information, access and targeting: The national rural employment guarantee scheme in India. *Oxford Development Studies*, 39(01), 69-95.
- Shortall, S. (2008). Are rural development programmes socially inclusive? Social inclusion, civic engagement, participation, and social capital: Exploring the differences. *Journal of Rural Studies*, 24(4), 450-457.
- Singh, K. (1999). *Rural development: principles, policies and management*. Sage.
- Subbarao, K., Bonnerjee, A., Braithwaite, J., Carvalho, S., Ezemenari, K., Graham, C., & Thompson, A. (1997). *Safety net programs and poverty reduction: Lessons from cross-country experience*. The World Bank.
- Veron, R., Corbridge, S., Williams, G., & Srivastava, M. (2003). The everyday state and political society in Eastern India: structuring access to the employment assurance scheme. *The Journal of Development*

Studies, 39(5), 1-28.

Ward, N., Lowe, P., & Bridges, T. (2003). Rural and regional development: the role of the regional development agencies in England. *Regional Studies*, 37(2), 201-214.

Impact of Growth and Development of Elementary Education in Sikkim: A Trend Study

Manorath Dahal¹, Bimal Chandra Rai²

¹Nehru Gram Bharati (Deemed to be University), Jamunipur, Prayagraj, Uttar Pradesh,

²Sikkim Govt. B Ed College, Soreng, West Sikkim

Corresponding author: manorathdahal@yahoo.co.in & bimalrai@gmail.com

(Received: 28. 02. 2022, Accepted: 11. 06. 2022)

ABSTRACT

Ever since the beginning of modern education right through the first half of the 19th century, one of the laudable and loudly professed goals of the Indian sub-continent has been the Universalization of Elementary Education (UEE) encompassing within itself its three variants; quality, quantity and equality. The pursuit of the quality has often linked itself with privilege and become inimitable to that of quantity; the pursuit of quantity in its turn, has often led to a deterioration of standards; and the pursuit of equality has been often found to be inimical to that of quality and has been frequently hampered by the very inequalities in society and we have not yet been able to provide adequately either for equality, or for quality or for quantity (Naik, 1975).The structure of elementary education in India has remained; by and large, stagnant and the country's independence has not brought out the desired change in the area of universalization. Along with the weakest link in the Indian educational system the demographic pressure has further wakened the four basic parameters of UEE which include Universal access, universal enrolment, universal retention and universal achievement as Sadik (1990) point out the world's devastating situation in her publication "The State of World's Population, 1990. The programmed of action, 1986/1992 have revealed that 'Universalization of Elementary Education in its totality is still an elusive goal and much ground is yet to be covered. Dropout rate continue to be significant and retention of children in schools are still low and wastage is considerable.

Key words: UEE, Wastage and stagnation, pursuit of quality.

INTRODUCTION

Universalization of Elementary Education (UEE) in our country means making education available to all children in the age group of 6 to 14 years by offering universal access, universal retention and universal attainment. UEE or Primary education is the foundation stone to all progress and is

the most crucial stage of education spanning the first eight years of schooling (6 to 14) years as J.P. Naik had rightly pointed out that “The progress of primary education is an index of the general, social and economic development of the foundation of a child, the basic skills of 3 R’s (Reading, Writing and Numeracy) along with the life skills are the main concerns of this stage. Basic education is a basic human right in our country is a constitutional obligation (Article 45 and 93rd Amendment of the constitution) and a thrust area of NPE. Majority of our children leave school after completion of primary education, hence at this stage the children are to be empowered with required competencies of life.

With the introduction of 93rd Constitution Amendment Bill, education for children between 6 to 14 years has become fundamental right. The state shall provide free and compulsory education to all children between 6 to 14 years. The right to free and compulsory education, shall be enforced in such a manner as deem fit by the state through inactions of law. The state shall provide early childhood care and education for all children until they complete the circle of elementary education. A parent or guardian (shall have to) provide opportunities to education of their children as the case may be. The programmes of action 1986/1992 have revealed that “Universalization of elementary Education in its totality is still an elusive goal and much ground is yet to be covered. Dropout rate continue to be significant of the children of 6-14 and retention of children in schools are still low and wastage is considerable. Enrolment by itself is of little importance if children do not continue beyond one year, many of do not came to school for more than few days”.

OBJECTIVES OF THE STUDY

1. To present a decadal increase in the size of population of the entire state in relation to India to decide its position in the National perspectives.
2. To present literacy trend in Sikkim with its national perspectives from 1951-2001 and to present a profile of district wise literacy rates in Sikkim to its total population from 1981-2001.
3. To find out the enrolment trend, retention, dropouts of the children of 6-14 years of age group with respect to the child population of the state from 1975-2005.
4. To find out the availability of the primary schools per 10,000 population of the total state and its decadal increase.
5. To examine the trend of increase of number of teachers at primary level of the state.

6. To highlight the strategies under taken for promoting elementary education in the state.

STATEMENT OF HYPOTHESES

H₀₁ It is presumed that the number of elementary school to accommodate all the school going children of 6-14 age groups are not quite sufficient because of the geographical imbalance of the state.

H₀₂ Retention of children in schools has not been possible due to increasing problem of population and higher teacher pupil ratio.

H₀₃ Economically the state not been self sufficient to effort the bulging expenditure on education for attaining Universalization of Elementary Education.

H₀₄ Geographically, the condition of the state has been an impediment on the part of the inspecting and surveying officials for monitoring and evaluation.

OPERATIONAL DEFINITIONS

“**Growth and Development**” refers to the increase in population and enrolment, retention and dropouts decade wise in the state”.

“**Primary Education**” is viewed in the context of Universalization of Elementary Education according to Article 45 of the Indian constitution that all the children belonging to 6-14 years of age group must be enrolled in any educational institution.

“**A Trend Study**” refers to the decadal increase in all aspects and its analysis.

METHODOLOGY

The design of the study is mainly a historical trend and as the data has been drawn from the published, unpublished Government Publications, surveys, status papers and statistical publications. The techniques of data collection and interpretation are both verbal and statistical. Graph and figures as and when necessary have displayed in the report for preparing the research report.

THE FINDINGS

The findings of the studies are mentioned below:

- There has been tremendous increase in population from 1975-2009.
- The child population has increased considerably.
- The literacy trend even though showed an uphold trend yet the literacy percentage is not satisfactory and there has been disparity in male

female literacy.

- The enrolment trend does not show 100 percent enrolment. This is also evident in district wise figures.
- Retention in primary schools has not been cent percent.
- Dropout percentage has been remarkable.
- Numbers of teachers especially female have been more compare to male teachers in the four districts of Sikkim.
- Budget expenditure on elementary education though low but the same has not been utilized properly.

THE RECOMMENDATIONS

1. Teacher pupil ratio to an expected margin of 1:10, appointment of women teachers at elementary level, provision for access and retention in schools may be helpful for Universalization.
2. Steps at the Government, Non-government and community levels may be undertaken for spread of environment and checking of dropout cases.
3. Speedy and forceful implementation of non-formal education centers, operation black board scheme, Vocationalization of education may help enhance enrolment.

THE IMPLEMENTATION FOR FURTHER RESEARCH

The study highlights need for undertaking in depth studies focusing on the identification, measurement and explanation of quality, quantity and inequality in the levels of educational development especially in the areas of elementary education. The study suggested the following areas for further research:

1. Analysis of elementary education is educationally better off and educationally worse off states.
2. Disparities in public expenditure on primary education in different states along with comparative analysis with the developed nations.
3. Basic needs and education for all.
4. Impact studies involving cost, manpower on Universalisation of education aspect through different projects.
5. Management system.
6. Alternative schools and alternative innovations.
7. Scenario during different regimes, educational development including

studies pertaining to inequality of educational opportunities, educational education for development, management of education, organizational development influencing education, role of adult education, non-formal education, Vocationalization of education and early childhood care and education in reducing non-enrolment and helping Universalisation are the main thrust areas in the field.

8. Problem of girls education, scheduled caste and scheduled tribe education.

REFERENCES

- Acharya, S.C.(1984). Development and problems of (primary Education in Tripura and Cachar. In M.B. Buch (Ed.) *Fourth Survey of Research in Education* (PP. 1260, 1261) New Delhi;NCERT.
- Dubey, R.L. (1997). Impact of Demographic Pressure on Universalisation of Elementary Education in Orissa. Unpublished Ph.D Dissertation, Utkal University.
- Government of Sikkim (2005) Sikkim: A Statistical Profiles, 2004-2005. Gangtok: Directorate of Economics, Statistics, Monitoring and Evaluation.
- Government of Sikkim. (2004). Sarva Shiksha Abhiyan Gangtok: Human Resource Development Department.
- Naik, J.P. (1975). Equality, Quality and Quantity. The Elusive Triangle in Indian Education, New Delhi; Allied Publishers.
- Ralte, Lallian (1992). An analytical study of primary Education in Mizoram during the post independence period. *Fifth Survey of Educational Research*. (pp 1157) New Delhi; NCERT.

Role of Religious belief In Women Development

Sugandha Singh

(Research Scholar, Dept. of Philosophy (ICPR JRF)
Nehru Gram Bharti Deemed to Be University
Jamunipur, Kotwa, Prayagraj
(Received: 12.03.2022, Accepted: 20.05.2022)

ABSTRACT

This research paper shows that religion has a significant impact on people's cultures and lives. Most major faiths have a strong belief in their faith. Religious beliefs are one of the numerous characteristics connected with gender disparity that have been observed in various places. In spite of the complexities of the problems, it is possible that some religious norms and traditions contribute to the development of gender inequality and the subordination of women's roles within the community. Here in this research I have tried to find out the impacts of religion on women whether it is sociological, economic, financial or political. Women in Hinduism, like in other canonical religions, seldom have the opportunity to express and build their own social and cultural identities due to a lack of social normative space. Although Hinduism seems to respect women's dignity on the surface, a closer look reveals the society's patriarchal stereotypes and objectives. Major questions of this research paper is how religion affects people of India? Are these effects positive? Does religion support women empowerment? Can women empowerment be achieved with the help of religion?.

Keywords: Religion, Women Empowerment, Gender, Equality, Vedas

1. INTRODUCTION

The voluminous Vedas and Upanishads give details of living an ideal life both for a man and a woman clearly demarcating their roles however not their rights and it establishes equal right for both men and women. As it is given that men and women are equal for god and they have to go the same hell or the heaven therefore the concept of inequality of men and women was never a part of the ancient texts and was also not followed by the people of ancient India. The centuries old scriptures are sometimes misunderstood by the people and some people often manipulate the texts to solve their purpose. These scriptures have always portrayed a picture of ideal men and women and firm on equality of men and women. The mythological stories have presented strong women like Sita, Parvati and

Draupadi who stood for the cause of right and fought till the end. However over the years changes have been made to these the texts to establish the evil practices like sati system and low status of women to benefit a few people.

2. RELIGIOUS IMPACT OVER PEOPLE IN INDIA

As we all know, India is a diverse country with a diverse population, all of whom have a deep respect and reverence for their own holy traditions, such as the Vedas, Shastra, and mythological legends. The people are worshipping them all. Many people have a solid belief in the passages of their religious texts and see them as the words of god. Although these scriptures are a collection of useful statements, a code of behavior, an image of an ideal man and woman, a difference between good and evil, and many other things, they are not without flaws. It's possible some of their words have been lost in translation, or that some of them made a few disparaging things about women in places where they're regarded inferior to males. In spite of their prominence in our mythical past, they were all subordinate to their male counterparts since our country is now in the era of male supremacy. Women's place in society varies greatly from country to country and continent to continent. Research shows that religion has a significant impact on people's cultures and lives. Most major faiths have a strong belief in their faith. Religious beliefs are one of the numerous characteristics connected with gender disparity that have been observed in various places. In spite of the complexities of the problems, it is possible that some religious norms and traditions contribute to the development of gender inequality and the subordination of women's roles within the community.

The Vedas, Upanishads, Smritis, and Puranas are ancient Hindu writings that governed and organized Hinduism as a way of life. As a consequence, these holy writings influence Hindu practices, beliefs, attitudes, and opinions in some manner. History, on the other hand, serves an important purpose. There is little doubt that the present situation of women in Hindu culture is influenced by both religion and history. Historical events intensified, twisted, changed, and hijacked what the early Vedic literature meant. Sanatan Dharma (Hinduism), which is founded on early Vedic religion and philosophy, has had the most influence on Hinduism. Unfortunately, Vedic thought has been twisted and altered to meet the interests of certain races, powerful monarchs, and male-dominated elements of society. As a result, it is erroneous to assert that women in Hindu cultures have always been subordinate to males or that they have faced gender discrimination. Women's standing in Hinduism has evolved considerably throughout time. As a consequence, when it comes to

women, there is a gap between scripture and reality. In ancient Hindu literature such as the Vedas and Upanishads, the feminine notion is greatly venerated. Everything originates with the Supreme Being, who is the wellspring of all things. She embodies Shakti as the Goddess of Power and Knowledge in the forms of Durga, Saraswati, and Laxmi. All of nature's life-giving rivers should be honored and revered. Regardless, women have historically faced persecution and racial prejudice.

Religious traditions differ from place to place, yet they all have a fundamental thread. It is deeply established in people's lives and has a huge influence on the sociological, economic, and political context (Stump, 2008). Religion, according to Peach (2006), may be more important than race or ethnicity in social geographic studies. According to Klingorová (2015), religious texts and religious organizations' cultural and institutional structures influence women's social position. Each religion has its own set of beliefs and practices, as well as its own set of organizations and cultural and historical foundations. Today, all of the world's main religions have a male-dominated social structure (Young, 1987). A male is usually assumed to be God or the originator of a religion, but women are mainly respected for their roles as moms, especially mothers of boys. She is welcome in the household, but not in religious services or positions of leadership.

3. KEY POSITIVE IMPACTS OF RELIGION

Religion solves existential problems, explains injustice and inequity, and serves as an inspiration. It establishes one's value. Observing social and personal rituals aids individuals in developing a sense of self-worth and confidence in the validity of their social roles. The use of religious symbols connects the holy with the everyday. Religion has an impact on people's beliefs and social reality, regardless of whether they express it openly or not. Religious beliefs influence institutional institutions, giving the current order of things an air of legitimacy (Aguilar & Williams, 1993). People of all faiths in India are affected by the separation of personal and civil laws (in which personal laws are controlled by religion). The structure, attitude, and incentive individuals need to arrange their lives are all provided by religion. Religion may be both a curse and a gift for women. But most major global religions are patriarchal, despite the fact that women need it just as much as men do to find meaning in life and motivation to keep going. To emphasize the supremacy of the masculine principle, males are seen as reflections of God's image, therefore more deserving, and thus more entitled to power. For whatever reason, women are taught to feel inferior and thus deserving of being controlled and dominated as the "other," the one with the lesser body, mind, and soul.

Spiritual practices, such as prayer, ritual, or worship, serve to validate and legitimate the current condition of affairs as right, appropriate, and in harmony with nature. Most faiths contain at least a few pro-women principles in their core teachings. Because males have been in charge of understanding and presenting religion to the public, these elements are often hidden or disregarded. As a result, as in other modern-day institutional settings, males have emerged as the dominant group and have been in charge of events. Men have written almost all of Hinduism's sacred scriptures, with just a few of women contributing (Pushpa, 1996).

4. WOMEN EMPOWERMENT

In the past, readings and comments on these passages have all been subject to the same thing: This pattern persists to this day. Women must actively engage in all institutional arenas, including religion, to bring about gender equality. It is necessary to empower women in order for them to take an active role in the political process. In order to empower women, it is necessary to help them discover their own inner strength and self-worth. Additionally, it implies that people realize the importance of their actions and believe in their ability to make decisions about their lives and have a say in how society evolves in the future. Having access to financial resources and obtaining religious authority for gender equality are both necessary for empowerment. A key point in this essay is that women will not be encouraged to engage in their own liberation if societal reform is only focused on material considerations. Ideological and material forces are, as Gramsci points out, in a continuous and dialectical interaction. Form is ideologies, and substance is material forces. For example, as a result of industrialization, women now have more access to economic resources and may challenge male dominance. Gender ideology of male supremacy, however, may influence how men and women participate in industrialization in a strict ideological context (Hewitt, 2001).

Empowerment is the process of giving social, political, economic, and culturally marginalized groups the tools they need to participate in society on an equal footing with the rest of the major actors. SCs/STs and women make up the majority of the population in this underrepresented group. Many women are denied the rights they have because of their gender in terms of legal, social, economic, and political settings. Even in the twenty-first century, they still have a low social status. Males have society's backing, whereas women are seen as the 'other.' They are capable of exerting their will, regulating impulses, and making choices. People with disabilities are often not treated with dignity by laws and institutions and are regarded as objects to be exploited. Instead, they're used as pawns in

the game of family reproduction, care giving, and general well-being. As a result, the word "empowerment" is often used in conjunction with this section when examining women's place in contemporary society (Leslie, 1998). When we talk about women's empowerment, we're talking about the liberation of women from society's conventional socio-political shackles. The idea of women's empowerment gained traction as the political, social, and economic landscape evolved. In the last three decades, the idea of gender has emerged as a socio-cultural variable, viewed in connection to other variables such as race, class, age, and ethnicity, coupled with awareness of women's inferior position. Achieving gender equality means that an individual's rights, duties, and opportunities are not based on his or her gender identity. Also known as a point in time when both men and women had reached their full potential as individuals.

Women's status may be examined at two different levels: rural women's status and urban women's status. In urban regions, women's socioeconomic status may be divided into three categories: affluent women, middle-class women, and poor women. Wealthy women are those who have accumulated significant fortune. Women in rural areas who are not employed and those who are employed have nothing in common in terms of social standing. Women from the middle class, on the other hand, are at a crossroads in many urban areas today. Middle-class women, on the other hand, have a separate set of attitudes and beliefs from women from rich and impoverished backgrounds. This divide of society into three groups is as holy as the split of a river into two or three distinct channels. Not so many decades ago, women in the urban middle class performed a clearly defined role (say, in the 1950s). They were fully aware of the expectations that had been put on them, and they lived up to those expectations. They were able to adjust to their new responsibilities with relative simplicity and elegance as long as they put in a little amount of effort.

In order to comprehend women's behavior, we must first comprehend women's subordinate position in the family structure. There are three types of family structures that are most common: patriarchal, patrilineal, and patrilocal. Until she gives birth to a boy, the daughter-in-position law's in the family is shaky at best. Husbands enjoy total control and influence over their wives, who are seen as a source of unending wealth. It is through violence and the fear of violence that they are brought to heel. Because most women do not inherit anything, they are completely dependent on their husbands for their financial well-being. This puts them at a competitive disadvantage. Women's primary identity is recognized by religion as being that of a wife. There is no alternative morally similar style of life to choose from. Lone women are a particularly attractive target

for sexual predators since they are seen as free women with no male protection. Women are trained from a young age to be dependent on others and to rely on themselves. Consequently, the majority of women have low self-esteem and a negative perception of themselves. On a daily basis, women and girls are subjected to prejudice and discrimination. Women's self-esteem is continually eroded as a result of religious symbols and rituals, especially when contrasted to males. The body of a girl is seen to be particularly sensitive to ritual contamination, and she is connected with uncontrollable impulses. For the sake of keeping her pure and preserving the family's reputation, she is taught that she should be submissive to her elders and should not be given the same liberties as her brothers. In the aftermath of such tragedy, many women develop feelings of hatred against themselves and other women. Despite the fact that women lead one-third of all households, women continue to be firmly rooted in their roles as spouses and mothers. Women have long made significant contributions to the family's economic well-being, in addition to being entirely responsible for housekeeping and child care, according to historical precedent. Female efforts, on the other hand, are underappreciated since they are seen as just an extension of their domestic responsibilities. Despite the fact that women's job is so important, it is underappreciated. Taking care of one's own house and children isn't even considered a legitimate profession. A lack of respect for women in society results in undervaluing their contributions to the workforce. Men are given precedence since women are seen as being reliant on men, despite the fact that they make important contributions to the organization.

For the most part, feminists have not recognized or addressed the issue of divergent viewpoints on gender equality, which is disappointing. Following the publication of Usha Menon's article on feminism and women's rights in India, the feminist approach has proven to be particularly ineffective, and it has alienated Indian female activists who believe that this particular brand of feminism stems solely from the historical and socio-cultural context of the West. Even if a Western nonreligious feminist feels that gender equality means having equal opportunity and ability in all aspects of life, has she taken the time to consider what gender equality means to an Indian woman, and how she would want it to be for her, in order to make a more informed decision? Feminist efforts to destroy family structures are seen as a direct danger to the women of the temple town's sense of identity and individuality. Instead of oppressive family structures, they see conjugal families as fluid biological entities that are continually transformed and recreated by the essences and features of in-marrying women, rather than as static biological entities ". For a western feminist, gender equality may imply

oneness in the workplace and at home, but this is not necessarily the case for an Indian Hindu woman. As a result, Indian female activists now assert that they do not want gender equality but rather female empowerment, despite the fact that the western concept of gender equality is profoundly entrenched in western culture. The conclusion is obvious: If feminism cannot agree to disagree with other socio-culturally equivalent beliefs such as Christianity, or even religions such as Hinduism, it will only alienate the same people it is attempting to help.

We may be able to tackle the fundamental conflict between feminism and religion from a new perspective if we first appreciate the nature of the problem and recognise the need for a reassessment and reframing of what feminism and gender equality entail in today's globalised world. When it comes to practical matters, this discussion and explanation of what gender equality means may be the beginning point for altering and improving the current discourse, and it might be applied to a wide range of circumstances arising as a result of globalization. Through the reframing of gender equality, we do not want to divert attention away from the genuine injustices that women experience all over the world; on the contrary, we intend to draw attention back to the injustices that women confront all over the world. Gender inequality is a true problem that we must understand and address, which is why we must engage in a thorough and nuanced conversation about it, as well as other issues.

5. CONCLUSION

To summaries, women's emancipation is impossible without the full support and collaboration of their families. Societies must help and appreciate the efforts of women to succeed not just academically, but also socially and economically, so that they may demonstrate their value in all spheres of growth and empowerment. Women's empowerment cannot be achieved without the participation and active participation of women in the process of self-empowerment. That's why we must devise a plan that will help alleviate poverty and promote education for women, allow them to work in an environment where they can do so without interference from their families, and encourage them to take charge of their families' financial affairs. We must also ensure that violence against women is prevented and eliminated from both the home and workplace.

6. REFERENCES

1. Aguilar, M. A., & Williams, L. P. (1993). Factors Contributing to the Success and Achievement of Minority Women. *Affilia*, 8(4), 410–424
2. Hewitt, N. A. (2001). *Women's Activism and Social Change*.
<https://books.google.co.in/books?hl=en&lr=&id=Izg05RynLZgC&oi=fnd&p>

g=PA1&dq=religion+initiative+and+motivation+for+the+social+change+for
+Women&ots=UOi4xf_asM&sig=bJP2MjIBfXqD6gU6b0IBMB2TJc8&redi
r_esc=y#v=onepage&q&f=false

3. Leslie, A. R. (1998). Using the moral vision of African American stories to empower low-income African American women. *Affilia - Journal of Women and Social Work*, 13(3), 326–351.
<https://doi.org/10.1177/088610999801300305>
4. Peach, C. (2006). Islam, ethnicity and South Asian religions in the London 2001 census. *Transactions of the Institute of British Geographers*.
<https://doi.org/10.1111/j.1475-5661.2006.00214.x>
5. Pushpa, S. (1996). Women and philanthropy in India. *Voluntas: International Journal of Voluntary and Nonprofit Organizations* 1996 7:4, 7(4), 412–427.
<https://doi.org/10.1007/BF02354162>
6. Stump, R. W. (2008). *The Geography of Religion: Faith, Place, and Space*. Maryland, Rowman and Littlefield Publishers.

विद्यालयों में स्वच्छता अभियान: एक नजर

प्रमोद कुमार मिश्र

शिक्षक शिक्षा संकाय

नेहरू ग्राम भारती, मानित विश्वविद्यालय, प्रयागराज

Corresponding author: drpramodmishra11@gmail.com

(Received: 24-03-2022. Accept: 05-06-2022)

शिक्षा को स्वरूप के आधार पर दो महत्वपूर्ण भागों में बाँटा जाता है। पहला अनिश्चित समय, स्थान, व्यक्ति से प्राप्त शिक्षा को अनौपचारिक शिक्षा कहा जाता है। यह शिक्षा ही जन्म से मृत्यु तक चलती रही है। शिक्षा का दूसरा अंग औपचारिक शिक्षा है। इसके लिए स्थान, समय, व्यक्ति आदि निश्चित रहती है। यह निश्चित उम्र तक प्रदान की जाती है। हालांकि औपचारिक शिक्षा के अनेक केन्द्र होते हैं परन्तु वर्तमान समय में विद्यालय सर्वाधिक प्रभावी केन्द्र माना जाता है। इस सम्बन्ध में डॉ० प्रदीप कुमार श्रीवास्तव ने लिखा है— “विद्यालय से प्राप्त शिक्षा को ही शिक्षा की श्रेणी में रखा जाना चाहिए। यह प्रभावकारी होती है। शेष अनौपचारिक शिक्षा को व्यवहारिक अनुभव माना जा सकता है।”

सैद्धान्तिक दृष्टि से ब्रिटिश काल में वुड के घोषणा पत्र (1854), हण्टर कमीशन (भारतीय शिक्षा आयोग एवं भारतीय विश्वविद्यालय कमीशन) में विद्यालय परिसर की स्वच्छता की बात स्वीकार की गयी। भारतीय शिक्षाशास्त्री गोपाल कृष्ण गोखले ने अनिवार्य एवं निःशुल्क प्राथमिक शिक्षा लाकर शैक्षिक क्षेत्र में ऐतिहासिक परिवर्तन करना चाहा। यह प्रयास असफल जरूर हो गया लेकिन समस्त जनसमूह का ध्यान अपनी ओर खींच लिया। अंग्रेज भारत में शिक्षा कुछ नागरिक तक सीमित रखना चाहते थे। यह गोखले बिल भारतीय जनमानस में शैक्षिक विचार की सोच दे गया। इसी के परिणामस्वरूप सैडलर कमीशन एवं हर्टाग समिति ने शिक्षा के विचार पर जोर दिया। हर्टाग समिति मुख्यतः प्राथमिक शिक्षा पर केन्द्रित थी परन्तु माध्यमिक शिक्षा पर विशेष बल दिया।

भारतीय स्वतंत्रता के पश्चात् भारतीय शिक्षा में अमूलचूल परिवर्तन हुआ। शिक्षा आयोग के अध्यक्ष एवं सदस्य भारतीय होने लगे। वे अपने देश को स्वच्छ एवं शिक्षित बनाने के लिए उपयुक्त योजना बनाने लगे। विश्वविद्यालय परिसर को स्वच्छ एवं सुन्दर रखने की जिम्मेदारी विश्वविद्यालय प्रशासन को दी गयी। उनका मानना था कि विश्वविद्यालय अपने स्तर पर साफ-सफाई हेतु पर्याप्त कर्मचारी की व्यवस्था करें। इसी प्रकार माध्यमिक शिक्षा आयोग या मुदालियर आयोग में भी माध्यमिक विद्यालय को स्वच्छ रहने की आवश्यकता पर बल दिया गया। मुदालियर आयोग का मानना था कि माध्यमिक शिक्षा बच्चों को सर्वाधिक प्रभावित करती है इस कारण बच्चों में पर्यावरण जागरूकता एवं साफ-सफाई की विस्तृत जानकारी

प्रदान की जाय। इस समय माध्यमिक शिक्षा में पर्यावरण विषय को रखने की वकालत की गयी। शिक्षा आयोग या कोठरी कमीशन में भी शिक्षा केन्द्रों को साफ रखने की बात की गयी। इससे बच्चों का पढ़ने में मन लगता है और स्वास्थ्य बना रहता है। राष्ट्रीय शिक्षा नीति एवं नयी शिक्षा नीति में पर्यावरण पर बल दिया गया। विद्यालय परिसर को साफ-सुथरा बनाने की जिम्मेदारी विद्यालय प्रशासन को दिया गया। इससे शिक्षा को सुधार प्रक्रिया होने लगी।

आज हम इक्कीसवीं सदी में हैं। शिक्षा लगातार परिवर्तित हो रही है। शिक्षा के माध्यम, पाठ्यक्रम, पाठ्यसहगामी क्रिया स्तर आदि में बदलाव से ही शैक्षिक प्रगति हो रही है। वर्तमान शिक्षा को मुख्यतः तीन स्तर पर बाँटा जाता है— प्राथमिक शिक्षा, माध्यमिक शिक्षा एवं उच्च शिक्षा। पूर्व के कुछ शैक्षिक आयोगों ने माध्यमिक शिक्षा को भंग करने की संस्तुति कर चुकी है। कुछ विद्वान माध्यमिक शिक्षा को निरर्थक समय की बरबादी मानते हैं। अधिकांश विद्वान एवं शैक्षिक आयोगों ने माध्यमिक शिक्षा की आवश्यकता पर विशेष बल दिया है। माध्यमिक शिक्षा के अभाव में सम्पूर्ण शैक्षिक व्यवस्था चरमरा सकती है।

हमारे देश में प्राथमिक एवं माध्यमिक शिक्षा को विशेष ध्यान दिया जाता है। इसके बावजूद प्राथमिक एवं माध्यमिक शिक्षा कमजोर नजर आती है। प्राथमिक शिक्षा में विशेषकर सरकारी विद्यालयों की स्थिति पर प्रश्न चिन्ह लगता है। विद्वानों का मानना है कि सरकारी विद्यालय में पाठ्यक्रम समय से पूरा नहीं किया जाता है। पर्यावरण ज्ञान बच्चों को नहीं मिल पा रहा है। यदि छोटे बच्चों में स्वच्छता का विशेष प्रशिक्षण दिया जाय तो वे जीवन के अन्तिम समय तक जागरूक रहेंगे। इस सन्दर्भ में डॉ० विनय रावत ने लिखा है— “प्राथमिक स्तर की शिक्षा के आदतों का विशिष्ट स्थान होता है। अच्छी आदत में स्वच्छता सर्वोच्च है। इससे ही शिक्षा की सार्थकता सिद्ध होती है।” हम जानते हैं कि प्राथमिक शिक्षा में व्यवहारिक पाठ्यक्रम होना चाहिए, उसमें स्वच्छता के प्रति ध्यान देने की अति आवश्यकता है। छोटे बच्चों में तार्किक ज्ञान का अत्यधिक बोझ डालने से शिक्षा से दूरी बना लेते हैं। उन्हें अपने आस-पास के वातावरण के अनुकूल शिक्षा देने की जरूरत है प्राथमिक शिक्षा पूर्ण होने के उपरान्त बालक-बालिका माध्यमिक शिक्षा में प्रवेश करते हैं तो पुराने अनुभव बरकार रहते हैं। यदि बच्चा स्वच्छ वातावरण से आया है तो गन्दगी पसन्द नहीं करेगा। माध्यमिक शिक्षा का पाठ्यक्रम सामाजिक एवं तर्क केन्द्रित होता है। इस समय पर्यावरण शिक्षा का विशेष महत्व नहीं दिया जाता रहा है। वर्तमान पाठ्यक्रम में पर्यावरण एवं मानवाधिकार केन्द्रित होती जा रही है। इससे अधिक पाठ्य-सहगामी क्रियाओं में स्वच्छ पर्यावरण की अत्यन्त जरूरत है। उच्च स्तर के विद्यार्थी में तार्किकता के साथ सामाजिक, राजनीतिक, सामाजिक, आर्थिक, पर्यावरणीय सोच का दायरा बढ़ जाता है। जोश एवं ऊर्जा से भरपूर कार्य करते हैं। इस कारण माध्यमिक शिक्षा, बालक के शैक्षिक विकास की सबसे महत्वपूर्ण कड़ी है। उच्च शिक्षा में प्रत्येक विषय का विश्लेषणात्मक ज्ञान होता है। बच्चों में क्रियात्मकता का अभाव पाया जाता है जबकि तार्किकता चरम पर होती है। इस कारण पर्यावरण को स्वच्छ बनाने में स्वयं कार्य न करने अन्य को सलाह

देते हैं। उच्च शिक्षा के विद्यार्थियों में जिस शिक्षा में स्वच्छता पर कार्य किया है। उसी बच्चों का मन लगता है, या यो कहे कि माध्यमिक स्तर की शिक्षा से ही पूरी जीवन की दिशा निर्धारित होती है।

विद्यालय बालक की सुरक्षा एवं स्वास्थ्य की भी जिम्मेदारी लेता है। विद्यालय की भूमि, भवन, फर्नीचर, आदि को स्वच्छ रखना चाहिए। कहीं-कहीं विद्यालयों में स्वच्छ का एक विषय है। और कहीं-कहीं विज्ञान या सामाजिक विषय के अन्तर्गत रखा जाता है। अधिकतर विद्यालय स्वच्छ शिक्षा को पाठ्य सहगामी क्रियाओं में रखते हैं। हम यहाँ विद्यालय परिसर की स्वच्छता एवं व्यक्तिगत स्वच्छता पर चर्चा करते हैं।

विद्यालय परिसर की स्वच्छता में सर्वप्रथम पेयजल पर विचार करते हैं। शुद्ध जल जीवन के लिए अत्यन्त आवश्यक होते हैं। दूषित जल जीवन के लिए घातक सिद्ध होता है। जल के संदर्भ में डॉ० सी०एल० ओझा ने लिखा है— “जल के अभाव में जीव-जन्तु, पेड़े-पौधे सम्भव नहीं हैं। जल को प्रदूषित करने का तात्पर्य है स्वयं को प्रदूषित करना है। जल सुरक्षित नहीं तो पृथ्वी की कल्पना व्यर्थ साबित होगी।”

विद्यालय परिसर की स्वच्छता पर विचार करते हुए महामना मालवीय जी ने कई बातें स्पष्ट की हैं। उनका मानना है कि स्वच्छता से विद्यालय का वातावरण आकर्षक होता है। बच्चों एवं शिक्षकों का अधिक से अधिक समय विद्यालय में व्यतीत है जिससे शिक्षा में गुणवत्ता आना स्वाभाविक है। महामना मालवीय जी के समान आचार्य विश्वनाथ प्रसाद शास्त्री ने अपना मत देते हुए लिखा है कि “विद्यालय भावी पीढ़ी को सही दिशा देती है। यदि विद्यालय परिवेश गंदगीयुक्त रहा तो आने वाला समाज गंदा हो जाएगा। विद्यालय के कर्मचारी एवं छात्र-छात्राओं के ससाथ समाज का उत्तरदायित्व बनता है कि विद्यालय को साफ सुथरा रखने में मदद करें।” इसी प्रकार के अनेक शिक्षाशास्त्रियों ने विद्यालय परिसर को न केवल स्वच्छ रखने की वकालत की है। बल्कि विद्यालय परिसर की स्वच्छता को पाठ्यक्रम में रखने की अपील की है। यदि स्वच्छता को पाठ्यक्रम में रखना सम्भव न हो तो पाठ्य सहगामी क्रियाओं में निश्चित रूप से शामिल किया जाना चाहिए।

वर्तमान समय में विद्यालय परिवेश में स्वच्छता को देखते हुए संतोषजनक स्थिति नहीं कहीं जा सकती है। माना कि तीस प्रतिशत विद्यालय का परिसर स्वच्छ रहता है परन्तु सत्तर प्रतिशत विद्यालयों में स्वच्छ कार्यक्रम चलाने की आवश्यकता है। भारत के सरकारी विद्यालय की स्थिति अत्यन्त नाजुक है। ग्रामीण परिवेश के कुछ माध्यमिक विद्यालयों में अत्यन्त गंदगी देखने को मिलती है। कुछ विद्यालयों में आज भी खेल का मैदान, शौचालय एवं मूत्रालय का उचित प्रबन्ध नहीं है। इस परिसर में गंदगी रहता है। विद्यालय परिसर स्वच्छता पर हुए एक अन्तर्राष्ट्रीय सर्वेक्षण ने स्पष्ट किया है कि भारत में अभी तक किए गए परिसर स्वच्छता सम्बन्धी प्रयास अत्यन्त सीमित और अपर्याप्त हैं। वस्तुतः विद्यालय परिसर

स्वच्छता एक ऐसा व्यापक विषय है जिसके क्रियान्वयन में व्यावहारिक समस्याएँ आती हैं जिनके चलते अपने लक्ष्य कको प्राप्त करने की दिशा में अभी एक लम्बी दूरी तय करनी है। विद्यालय परिसर स्वच्छता एक बहुआयामी विषय है जिसके अन्तर्गत शौचालय से लेकर विज्ञान प्रयोगात्मक, शिक्षण कक्ष य अध्यापक कक्ष आदि शामिल होता है। इसके लिए विद्यालय संस्था की ओर से अलग-अलग कर्मचारी नियुक्त करना होगा। सामान्य पाठ्यक्रम वाले संस्थानों की साफ-सफाई बनाए रखना कठिन होता है।

उपर्युक्त विवरण से स्पष्ट हो जाता है कि विद्यालय परिसर को गंदा होने से बचाने के लिए एवं परिसर को पूर्णतः स्वच्छ रखने के लिए निश्चित नियमावली नहीं बनायी जा सकती है। यह क्षेत्र विशेष पर निर्भर करता है कि विद्यालय परिसर को कैसे स्वच्छ रखे। हमें वर्तमान विद्यालय परिसर स्वच्छता की व्यवस्था की कमियों या दोषों के निवारण हेतु अपनी रणनीति एवं क्रियान्वयन पर ध्यान केन्द्रित करना होगा। जब तक विद्यालय परिसर की स्वच्छता का स्थायी समाधान न हो जाय। इस समस्या के समाधान हेतु अनेक सुझाव साहित्य में आते रहते हैं। यह सुझाव विभिन्न अन्तर्राष्ट्रीय एवं राष्ट्रीय संगोष्ठियों में आते रहते हैं। इन सुझाव पर अमल करके विद्यालय परिसर को स्वतंत्र रखा जा सकता है।

स्वच्छता का सम्बन्ध शिक्षा से है। इस बदलते समय में शिक्षा सर्वोपरि है। स्कूलों में शौचालय न होने का असर बच्चों विशेषकर बालिकाओं की शिक्षा पर पड़ता है। हमारे देश में शौचालय विहीन स्कूलों की बहुत ही बड़ी समस्या खड़ी हो रही है। देश में लगभग 2 लाख से अधिक स्कूलों में शौचालय का निर्माण नहीं हो पाया है। जिसके कारण बच्चे स्कूल छोड़ने के लिए विवश हो रहे हैं। वर्ष 2013-14 में एकीकृत जिला सूचना प्रणाली से प्राप्त आँकड़ों के अनुसार हमारे देश में 18% स्कूलों में अभी तक शौचालय निर्माण नहीं हो पाया है। यू-डाईस 2014-15 के अनुसार देशभर के 2,33,517 स्कूलों में 93.63% बालकों और 96.53% बालिकाओं के लिए शौचालय उपलब्धता निर्धारित की जा चुकी है। वर्ष 2013-14 में करीब 80.57% प्राथमिक स्कूलों में लड़कियों के लिए अलग से शौचालय की व्यवस्था नहीं थी जिसके कारण बालिकाएँ शिक्षा से वंचित हो रही हैं।

आई.सी.एम.आर. (2012) ने अध्ययन में बताया कि – स्वास्थ्य पर पर्यावरण का एक प्रमुख प्रभाव पड़ता है और पर्यावरणीय स्वास्थ्य में निवेश करना एक उत्तम निवेश है। त्वरित शहरीकरण, औद्योगिकीकरण, भूमण्डलीकरण और आबादी में वृद्धि जैसी स्थितियाँ पर्यावरण पर और दबाव डालती हैं। यदि सभी क्षेत्रों द्वारा तत्काल कार्यवाही नहीं की गई तो समस्या और गम्भीर हो सकती है जिसका मानव स्वास्थ्य पर सीधा प्रभाव पड़ सकता है। **पाण्डेय, प्रज्ञा एवं यादव, गरिमा (2015)** के अध्ययन के निष्कर्ष में इंगित होता है कि कि भारत विश्व में जनसंख्या की दृष्टि से दूसरे स्थान पर है, जहाँ लगभग 31.2 प्रतिशत जनसंख्या शहरों व कस्बों में निवास कर रही है। औद्योगिकीकरण व निजीकरण के फलस्वरूप ग्रामीण जनता आजीविका हेतु शहरों की ओर पलायन कर रही है। यह अनियंत्रित पलायन स्वच्छता, स्वास्थ्य, सरकारी योजनाओं के लिए एक चुनौती के रूप में सामने खड़ी है। सरकार द्वारा

भी इन क्षेत्रों में स्वच्छता व स्वास्थ्य को बढ़ावा देने के लिए विभिन्न योजनायें चलाई जा रही हैं, जिसके माध्यम से बीमारियों को नियंत्रित करने का प्रयास किया जा रहा है परन्तु इसके बाद भी विभिन्न चुनौतियाँ आज हमारे सामने एक समस्या बन कर खड़ी हैं, जो इनके सफल होने में रुकावट डाल रही हैं।

सरकार द्वारा चलाये गये स्वच्छता कार्यक्रम

देश में व्याप्त गन्दगी और खुले में शौच की वर्तमान स्थिति एवं समस्या को सरकार द्वारा गम्भीर माना गया है इस समस्या के समाधान के लिए सरकार द्वारा एक अतिमहत्वाकांक्षी योजना चलाई गई है, जिसके अन्तर्गत देश में सम्पूर्ण स्वच्छता अभियान चलाया जा रहा है। भारत में समग्र स्वच्छता अभियान की दृष्टिकोण से 1999 में 'निर्मल भारत अभियान' के नाम योजना चलाई गयी जिसके अन्तर्गत ऐसी पंचायतों में सरकारी विद्यालयों तथा सरकारी भवनों में संचालित आँगनबाड़ी केन्द्रों में स्वच्छतायुक्त सुविधाओं को प्राथमिकता दी गयी जिनका उद्देश्य सर्व शिक्षा अभियान के अन्तर्गत स्वच्छ सेवाओं से वंचित विद्यालयों तथा आँगनबाड़ी केन्द्रों में यथोचित स्वच्छ सुविधाओं और स्वच्छता शिक्षा एवं स्वच्छ आदतों के प्रोन्नयन हेतु कार्यक्रम चलाना। निर्मल भारत अभियान के तहत 2022 तक देश में 'खुले में शौच' पर पूर्णतया रोक लगानी है।

स्वच्छता के प्रति जागरूकता पैदा करने के लिए भारत सरकार ने स्कूलों पर भी विशेष ध्यान दिया है। इस दिशा में **14 नवम्बर 2014** को नई दिल्ली के मैदान गढ़ी आँगनबाड़ी में केन्द्रीय महिला एवं बाल विकास मंत्री, श्रीमती मेनका गाँधी जी के द्वारा स्वच्छता मिशन की शुरुआत की गई थी। प्रधानमंत्री श्री नरेन्द्र मोदी जी के द्वारा आरम्भ किए स्वच्छ मिशन का उद्देश्य बाल स्वच्छता मिशन के लक्ष्य से संभावित तौर पर मेल खता है। दोनों अभियानों का उद्देश्य निकट भविष्य में एक स्वच्छ भारत का निर्माण है। घर तथा आस-पास के पर्यावरण स्कूल आदि में स्वच्छता को बनाये रखने के लिए दूसरों को प्रोत्साहित करने के साथ ही भारत भर में स्वच्छता और सफाई व्यवस्था आरम्भ करने के लिये बच्चे सबसे बेहतर माध्यम हैं।

स्वच्छता अभियान में सभी स्कूलों के बच्चे की सक्रियता से भाग लेने के लिए स्कूलों में निम्न गतिविधियाँ शामिल की गयी। जो निम्नवत् हैं—

- स्वच्छ भारत अभियान मुद्दे सफाई और स्वच्छता के विभिन्न पहलुओं पर विशेष रूप से महात्मा गाँधी की स्वच्छता और अच्छे स्वास्थ्य से जुड़ी शिक्षाओं के सम्बन्ध में स्कूली कक्षाओं के दौरान प्रतिदिन पाठ्यक्रम के द्वारा शिक्षित करना।
- कक्षा, प्रयोगशाला, पुस्तकालयों और अलमारियों आदि की सफाई करना।
- महान् व्यक्तित्व वाले स्वतंत्रता सेनानियों, महापुरुष एवं शिक्षाविदों जिन्होंने देश में अपना विशेष योगदान दिया हो उनके योगदान के बारे में बातें करना।

- स्कूल में स्थापित किसी भी मूर्ति या स्कूल की स्थापना करने वाले व्यक्ति के योगदान के बारे में बात करना तथा उनकी सफाई करना।
- विद्यालय के शौचालयों और पीने के पानी वाले क्षेत्रों की सफाई करना।
- रसोई और समान गृह की सफाई करना।
- खेल के मैदान की सफाई करना।
- स्कूल बगीचों का रख-रखाव और उनकी सफाई करना।
- स्कूल भवनों का वार्षिक रख-रखाव तथा उनकी रंगाई एवं पुताई करना।
- निबंध, वाद-विवाद, चित्रकला, सफाई और स्वच्छता पर प्रतियोगिताओं का आयोजन करना।
- बाल मंत्रि मंडलों का निगरानी दल बनाना और सफाई अभियान की निगरानी करना।
- इसके अलावा, फिल्म शो, स्वच्छता पर निबंध/पेन्टिंग और अन्य प्रतियोगिताएं, नाटकों आदि के आयोजन द्वारा स्वच्छता एवं अच्छे स्वास्थ्य का संदेश प्रसारित करना।

राज्य परियोजना कार्यालय सितम्बर 2015 में **सर्व शिक्षा अभियान** के अन्तर्गत शिक्षा का अधिकार को सुदृढ़ एवं सुचारु रूप से क्रियान्वित करने के लिए **‘स्वच्छ विद्यालय कार्यक्रम’** में जारी एक नोटिस में सुनिश्चित किया गया कि जिसका उद्देश्य निम्नवत है—

- प्रत्येक विद्यालय में बालक-बालिकाओं हेतु पृथक-पृथक एवं क्रियाशील मूत्रालय व शौचालय की उपलब्धता।
- स्वच्छ पेयजल की उपलब्धता
- बहुल हाथ धोने का स्थान
- स्वच्छता सुविधाओं को सक्रिय रखने हेतु संचालन एवं रख-रखाव की उचित व्यवस्था
- नियमित हाईजीन शिक्षा एवं सम्बन्धित क्षमता वर्धन

हाथ धुलाई दिवस : प्रधानमंत्री जवाहर लाल नेहरू के जन्मदिन पर (14 नवम्बर) बाल स्वच्छता मिशन की शुरुआत की गई, जिसके तहत बच्चों को स्वच्छता और साफ-सफाई के बारे में जागरूक किया गया। प्रत्येक भारतीय को अपने हाथों को नियमित रूप से अच्छी तरह साबुन से और पर्याप्त पानी से धोना चाहिए। बच्चों को बचपन से ही सही तरीके से हाथ धोने और स्वच्छता के महत्त्व के प्रति जागरूक किया जाना आवश्यक है। हाथों की धुलाई के प्रति जागरूकता पैदा करने के मकसद से पूरे विश्व में 15 अक्टूबर को विश्व हाथ धुलाई दिवस मनाया जाता है।

विद्यालयों में सफाई और स्वच्छता का अनिवार्य शिक्षण विधेयक, 2016 : स्वच्छ भारत अभियान के भाग के रूप में सभी विद्यालयों में सफाई और स्वच्छता का निःशुल्क और अनिवार्य शिक्षण तथा उससे सम्बन्धित और उसके आनुषंगिक विषयों का उपलब्ध के लिए **‘विद्यालयों में सफाई और स्वच्छता का अनिवार्य शिक्षण**

अधिनियम, 2016' बनाया गया। जिसका विस्तार जम्मू—कश्मीर राज्य को छोड़कर सम्पूर्ण भारत पर है। जिसके अन्तर्गत "सफाई और स्वच्छता" से स्वच्छता का रख-रखाव अभिप्रेरित है और इसमें मानव मलमूल का सुरक्षित निपटान सम्मिलित है तथा केन्द्रीय सरकार राजपत्र में अधिसूचना द्वारा विनिर्दिष्ट करें, सफाई और स्वच्छता को सभी विद्यालयों में अनिवार्य विषय के रूप में पढ़ाया जाएगा। इसके अन्तर्गत प्रत्येक बालक विद्यालय, प्रत्येक वर्ष कम से कम दो बार सामुदायिक स्तर पर सफाई और स्वच्छता के संवर्धन के उद्देश्य से प्रदर्शनी लगाएगा और सफाई और स्वच्छता के महत्त्व को बढ़ावा देने के लिए वर्ष में एक बार स्वच्छता अभियान चलाएगा।

सरकार, केन्द्रीय सरकार के परामर्श से एक शिक्षक प्रशिक्षण नियम पुस्तक प्रकाशित करेगी जिसमें सफाई और स्वच्छता का शिक्षण करते समय लागू होने योग्य सर्वोत्तम पद्धति और विधियाँ विहित होंगी। इस अधिनियम के उपबंधों का कार्यान्वयन सुनिश्चित करने के लिए प्रति वर्ष सफाई और स्वच्छता के बारे में शिक्षक प्रशिक्षण कार्यक्रम का आयोजन करना प्रत्येक विद्यालय के अनिवार्य होगा।

विद्यालय परिसर की स्वच्छता से गुणवत्तापूर्ण शिक्षा सम्भव है। यह स्वच्छता सिर्फ विद्यालय ही नहीं परिवार एवं समाज में भी आवश्यक है। यह सुखद है कि हमारे देश के प्रधानमंत्री स्वच्छता पर विशेष ध्यान दे रहे हैं। माननीय प्रधानमंत्री नरेन्द्र मोदी ने गाँधी जयन्ती के शुभ दिन में 02 अक्टूबर स्वच्छ भारत मिशन अभियान की शुरुआत की है।

इसी कड़ी में वे भारतीय नागरिक को शपथ दिलायी है कि न गंदगी करेंगे और न करने देंगे। यह कार्यक्रम तीन वर्ष पूरा होने को है। हमारे देश में जनसमूह पूर्ण सहयोग कर रहा है और सकारात्मक परिणाम की तरफ बढ़ रहे हैं। ऐसी स्थिति में प्रत्येक शिक्षक एवं छात्र-छात्राओं का कर्तव्य है कि वह अपने विद्यालय परिसर को स्वच्छ रखने में पूर्ण सहयोग करें।

हमारी सरकार ने स्वच्छ भारत अभियान की शुरुआत की है और गाँधी जयन्ती से इस कदम की शुरुआत भी हो चुकी है। धीरे-धीरे हम देख रहे हैं कि हमारे समाज के हर वर्ग में साफ-सफाई के प्रति सकारात्मक बदलाव आ रहा है। अब कहीं भी कूड़ा फेंकने से पहले हमारे हाथ धुए जाते हैं और उसे कूड़ेदान में फेंकते हैं। आस-पास की मलिन बस्तियों में जहाँ साफ-सफाई करने वाला एक बड़ा तबका गन्दगी के बीच रहने को अभिशप्त था वहाँ भी नेताओं-अभिनेताओं तथा सामान्य जनो द्वारा सफाई अभियान चलाए जा रहे हैं।

अब हवा-हवाई बातों से इतर सचेत होने का समय आ गया है। सरकार द्वारा शुरु की गई 'नदी जोड़ो परियोजना' तथा 'नमामि गंगे मिशन' इन दिशा में महत्त्वपूर्ण कदम है, परन्तु बिना जन भागीदारी के इनकी भी सफलता सदिग्ध ही है। जन भागीदारी को सुनिश्चित करने के लिये जन जागरूकता ही सबसे बड़ा माध्यम है, जहाँ हम संभावित खतरों की तरफ जनसामान्य का ध्यान खींच सकें। जागरूकता फैलाने के लिये अखबार, टेलीविजन, रेडियो प्रमुख माध्यम है। स्वच्छता की जागरूकता के लिये नुक्कड़ नाटक और जनसभाएँ भी की जानी चाहिये। सरकारों द्वारा शैक्षणिक स्तर पर ऐसे पाठ्यक्रम को बढ़ावा दिया जाना चाहिये जिससे कि स्कूली स्तर से ही छात्र साफ-सफाई के प्रति जागरूक हो सकें।

ज्यादातर गम्भीर बीमारियों की जड़ गन्दगी ही है जो हमारे खान-पान से लेकर हमारे रहन-सहन तक में शामिल है।

एक विद्वान के मतानुसार, *“विकास की तरफ अग्रसर किसी भी देश के लिये स्वच्छता किसी स्वतंत्रता आन्दोलन से कम नहीं है। स्वच्छता की संस्कृति स्वास्थ्य को कुशल रखेगी तथा प्रकृति के सौन्दर्य के साथ ही जिन्दगी के सौन्दर्य को भी बढ़ाएगी जो किसी भी देश की सबसे बड़ी पूँजी है।”*

वर्तमान समय में प्राथमिक विद्यालय, माध्यमिक विद्यालय एवं उच्च विद्यालयों की बढ़ोत्तरी के साथ ही साथ हमारी साक्षरता दर में वृद्धि हुई। **सुरेन्द्र कुमार तिवारी (2014)** के अनुसार, जल, स्वच्छता, स्वास्थ्य की सुविधा, स्कूल में एक सफल विद्यालय वातावरण और प्रतिरोध बनाता है। साफ-सफाई से तथा स्वच्छ जल से रोगों पर नियंत्रण पाया गया। यह स्वस्थ शारीरिक ज्ञान के वातावरण की ओर पहला कदम है, जो ज्ञान और स्वास्थ्य दोनों में लाभ पहुँचाता है।

मोदी जी द्वारा स्वच्छ भारत अभियान में स्वच्छता शपथ की अन्तिम पंक्तियाँ— *“मुझे मालूम है कि स्वच्छता की तरफ बढ़ाया गया मेरा एक कदम पूरे भारत देश को स्वच्छ बनाने में मदद करेगा।”*

अतः हमारे माननीय प्रधानमंत्री के उक्त कथन को हम, आप और देश के सभी नागरिकों को शपथ लेना चाहिए कि—

“स्वच्छता हमारी मजबूरी नहीं हमारा कर्तव्य है।”

सुझाव : विद्यालय में विद्यार्थियों को स्वच्छता अभियान के प्रति जागरूक करने करने के लिए निम्न कार्य करने चाहिए—

- शिक्षा विकास से सम्बन्धित कार्यों में वाद-विवाद प्रतियोगिता, भाषण प्रतियोगिता, पुस्तकालय का संगठन, निबन्ध प्रतियोगिता, साहित्यिक व ऐतिहासिक नाटकों का मंचन, छात्र कवि सम्मेलन का आयोजन, विचार गोष्ठियाँ करवाना चाहिए।
- भित्ति पत्रिका एवं विद्यालय पत्रिका में स्वच्छता सम्बन्धी स्लोगन, कविताएँ एवं कहानियों को विद्यार्थियों द्वारा लिखवा कर उसमें छपवाना चाहिए।
- सामुदायिक भावना से सम्बन्धित कार्य में स्वच्छता एवं स्वास्थ्य सम्बन्धित जागरूकता लाने के लिए विद्यालयी प्रार्थना का आयोजन, रेडक्रास, स्काउटिंग/ गाइडिंग, राष्ट्रीय सेवा आयोजन, राष्ट्रीय कैडेट कोर, ग्राम सर्वेक्षण एवं समाजसेवा के कार्य करवाना चाहिए।
- स्वच्छता जागरूकता लाने के लिए नागरिकता विकास से सम्बन्धित कार्यों में विद्यार्थी परिषद की स्थापना, राष्ट्रीय त्योहारों का सम्मिलित रूप से आयोजन, विद्यालय सहकारी बैंक का गठन एवं नागरिक संस्थाओं का सर्वेक्षण करवाना चाहिए।
- शारीरिक विकास से सम्बन्धित कार्यों में खेलकूद प्रतियोगिताओं का आयोजन, सामूहिक व्यायाम, योगासन का आयोजन, तैराकी व नौका विहार तथा कुश्ती की प्रतियोगिताओं का आयोजन उन्हें स्वस्थ एवं स्वच्छता के बारे में जानकारी देना चाहिए।

- हस्तकला से सम्बन्धित कार्यों में मिट्टी, पत्थर, लकड़ी आदि के खिलौने बनाना, साबुन व मोमबत्ती बनाना, चाक व पाउडर बनाना, कताई-बुनाई, सिलाई, कढ़ाई का कार्य, जिल्दसाजी का काम एवं वाटिक पेंटिंग, फेब्रिक डिजाइनिंग आदि कार्य कराना चाहिए।
- सौन्दर्य बोध से सम्बन्धित कार्य में संगीत, गजल, भजन, लोकगीत, लोकनृत्य, चित्रकला प्रतियोगिता, कला प्रदर्शनी, पिकनिक, पर्यटन-ऐतिहासिक भौगोलिक स्थलों का भ्रमण एवं विद्यालय सज्जा करवाना चाहिए।
- अवकाश काल से सम्बन्धित कार्य में स्वच्छता से सम्बन्धित फोटोग्राफी एवं प्रोजेक्ट कार्य देना चाहिए।

संदर्भ ग्रंथ सूची

1. श्रीवास्तव, प्रदीप कुमार (1998), शिक्षा का बदलता स्वरूप, लक्ष्मी प्रकाशन, पटना, पृ0 239
2. रावत, विनय (2004), प्राथमिक विद्यालय का वातावरण, संस्तुति प्रकाशन, जयपूर पृ0 431
3. ओझा, डॉ0 सी0एल0 (2011), जल प्रदूषण, सात्त्विक प्रकाशन, नई दिल्ली, पृ0 35
4. मिश्र, श्रद्धानन्द (दिसम्बर 2011), शिक्षा का केन्द्र विद्यालय, प्रतिभा शोध पत्रिका, वर्ष-4, अंक 16, नई दिल्ली, पृ0 16
5. शास्त्री, आचार्य विश्वनाथ प्रसाद (2008), शिक्षा संस्थानों में मूल्य शिक्षा, आलोक भारती प्रकाशन, भोपाल, पृ0 97.
6. पाण्डेय, प्रज्ञा एवं यादव, गरिमा (2015), स्वच्छता : भारत की चुनौती, इण्टरनेशनल जर्नल ऑफ रिसर्च ग्रन्थालय, ए नॉलेज रिस्पॉटरी, सोशल इश्शूस एण्ड एन्वायरमेण्टल प्रॉब्लम्स, 3(9), सितम्बर 2015, 1-3
7. बिरला, ओम (2016), संसद सदस्य, दि कम्पल्सरी टीचिंग ऑफ सैनिटेशन एण्ड क्लीनलीनेस इन स्कूल बिल, का हिन्दी रूपान्तर, <http://164.100.24.219/BillsTexts/LSBillTexts/Hindi/AsIntrdocued/4739LS.pdf>.
8. तिवारी, सुरेन्द्र कुमार (2014), द स्टडी ऑफ अवरनेस ऑफ ए नेशनल मिशन : स्वच्छ भारत : स्वच्छ विद्यालय इन द मीडिल स्कूल स्टडीज ऑफ प्राइवेट एण्ड पब्लिक स्कूल्स, पैरीफेक्स-इण्डियन जर्नल ऑफ रिसर्च, 3(12), 23-24
9. स्वच्छ भारत, एक कदम स्वच्छता की ओर, इ. गां. राष्ट्रीय जनजातीय विश्वविद्यालय, अमरकंटक, अनूपपुर, मध्यप्रदेश, 2016, पृ0 46.

विद्यार्थी जीवन में नैतिक एवं आध्यात्मिक मूल्य की भूमिका

अमित सिंह, प्रतिमा सिंह

शिक्षक- शिक्षा संकाय

नेहरू ग्राम भारती, मानित विष्वविद्यालय, प्रयागराज

*Corresponding author: singhamit232@gmail.com

(Received: 10-01-2022, Accepted: 21-05-2022)

सारांश

वर्तमान समय में नैतिकता एवं आध्यात्मिकता की दृष्टि से ह्रास देखने को मिल रहा है। भाई-भाई खून का प्यासा है। राम-भरत का संस्कार पीछे छूट रहा है। पुत्र आत्मनिर्भर होते हैं माता-पिता से नाता तोड़ लेता है। समाज में परोपकार, सेवा, दया एवं क्षमा आदि मूल्यों में गिरावट देखने को मिलती है। विद्यालयों में शिक्षक एवं छात्रों के रिश्ते में श्रद्धा एवं प्रेम नहीं है। परीक्षाओं में नकल की प्रवृत्ति बढ़ रही है। समाचार पत्रों में छात्र-छात्राओं की वियर पार्टी पढ़ने को मिलता है। वर्तमान समय में आर्थिक सर्वोच्चता अन्य मूल्यों पर भारी पड़ रही है। बेईमानी से धन एकत्रित करना एवं धोखा देकर कार्य सिद्ध करना आदि अनैतिक कार्यों पर लोग गर्व महसूस करते हैं। यह भावी समाज के लिए खतरनाक है। ऐसी विषम परिस्थिति में यदि समाज व देश में नैतिकता व आध्यात्मिकता का रास्ता अख्तियार न किया तो भारत का विश्व में सर्वश्रेष्ठ शक्ति सम्पन्न देख का सपना मात्र सपना रह जाएगा।

प्रस्तावना

स्वतंत्रता के बाद औद्योगीकरण की तीव्र प्रक्रिया के साथ ही भौतिकता की चकाचौंध में नैतिक व आध्यात्मिक मूल्यों का पतन तेजी से हो रहा है। इसका स्पष्ट प्रभाव शिक्षा के प्रत्येक स्तर पर दिखाई देती है। किसी भी राष्ट्र का निर्माण उसकी कक्षाओं में प्रदान की जाने वाली शिक्षा पर निर्भर करता है। आज के समय में यह सबसे बड़ी आवश्यकता है कि ज्ञान-विज्ञान और तकनीकी के विकास के युग में नैतिक एवं आध्यात्मिक मूल्यों के विकास पर समुचित ध्यान दिया जाय।

प्रत्येक व्यक्ति के जीवन में नैतिक एवं आध्यात्मिक मूल्य का विशेष स्थान होता है। नैतिक एवं आध्यात्मिक मूल्य मानव के व्यवहार को प्रभावित करते हैं। व्यक्ति के व्यवहार में नैतिक एवं आध्यात्मिक मूल्य प्रेरणा का कार्य करते हैं तथा किसी के जीवन को लक्ष्य का निर्धारण करने में महत्वपूर्ण भूमिका निभाते हैं। इस प्रकार नैतिक एवं आध्यात्मिक मूल्य व्यक्ति के साथ-साथ समाज व राष्ट्र की प्रगति निर्भर करती है। शिक्षा व्यक्ति के विकास तथा उसमें वांछित नैतिक एवं आध्यात्मिक मूल्यों के विकास में महत्वपूर्ण भूमिका निभाती है और नैतिक तथा आध्यात्मिक मूल्य शिक्षा को दिशा प्रदान करता है।

नैतिक मूल्य: नैतिक मूल्य जीवन के शाश्वत मूल्य हैं जो सर्वत्र मान्य हैं। साधारणतः लौकिक संसार से उच्च एवं सांसारिक प्रपञ्चों से पृथक एक स्थायी सत्य की व्यवस्था करने वाले मूल्य को नैतिक मूल्य कहते हैं। नैतिक शब्द मूलतः 'नीति' शब्द से निष्पन्न हुआ है। नीति शब्द की व्युत्पत्ति 'नी' धातु से 'वित्तन्' प्रत्यय के योग से हुई है। नीति का शाब्दिक अर्थ— ले जाना, निर्देशन, आचार, दिग्दर्शन इत्यादि है। इस प्रकार नैतिक मूल्य श्रेय—हेय, उचित—अनुचित और कर्तव्य—अकर्तव्य के निर्देशक होते हैं। शुक्रनीति और कामन्दकीय नीतिसार के अनुसार नीति को इसलिए नीति कहते हैं क्योंकि नीति नयन—व्यापार (ले चलने का कार्य) करता है। अर्थात् जो विद्या अपनी युक्तियों द्वारा उसके प्रधान उद्देश्यों की ओर अर्थात् धर्म—अर्थ—काम—मोक्ष के सम्पादन हेतु व्यक्ति और समाज को कुमार्ग से सन्मार्ग की ओर ले जाती है उसी का नाम नीति है। नीति, सूक्ति एवं सुभाषित प्रायः समानार्थी शब्द हैं।

नैतिक मूल्य व्यक्तिगत और सामाजिक जीवन के संरक्षक एवं संचालक हैं। इसके बिना सम्पूर्ण लोक—व्यवहार की स्थिति असंभव है। इसलिए कहा जाता है कि नीति के नाश होने पर सम्पूर्ण जगत् नष्ट हो जाता है। मनुष्य के आचरण, चरित्र अथवा शील का विवेचन करना नैतिक मूल्य का मुख्य ध्येय है।

जहाँ तक नैतिकता का प्रश्न है। नैतिक मूल्य को हम मानवीय व्यवहारों सम्मन्वित करते हैं। समाज में जिस कार्यों को अधिक संख्या में लोग मान्यता प्रदान कर दे वह नैतिक है। इसी प्रकार जिस कार्य को समाज विरोधी स्वीकार किया जाता है वह अनैतिक है। सामान्यतः नैतिकता में सत्य बोलना, अहिंसा, ईमानदारी, विनम्रता, कर्तव्यनिष्ठा, न्यायवादिता, क्षमाशीलता, सद् आचरण आदि शामिल किया जाता है। विद्यालय में छात्र—छात्राओं द्वारा शिक्षकों का सम्मान करना नैतिक है, अपमान करना अनैतिक है। भारतीय समाज में स्त्रियों को देवी के रूप में पूजा जाता है, उनका आदर करना नैतिक है एवं प्रताड़ित करना अनैतिक है। रेलवे से यात्रा पर जाते समय लाइन में लगकर टिकट लेना नैतिक है, लाइन तोड़कर टिकट लेना अनैतिक है। ऐसे अनेक उदाहरण हैं। जो प्रतिदिन हमारे समान आते हैं। अधिकतर कार्यों को बहुसंख्यक व्यक्तियों द्वारा पालन किया जाता है। यदि शान्त मन से चिन्तन करें तो एहसास होगा कि समाज के अधिकांश व्यक्ति ईमानदार हैं। कुछ बेईमान व्यक्तियों के उदाहरण ही पेश किया जाता है। अपराधी या व्यभिचारी व्यक्तियों की संख्या अतिसीमित है। बहुसंख्यक नागरिक नैतिकता का व्यवहार करते हैं और अन्य से नैतिकता चाहते हैं।

नैतिक मूल्य के सम्प्रत्यय के विषय में प्रो० संगम लाल पाण्डेय ने लिखा है— "नैतिक प्रत्यय किसी समाज की आदत से नहीं उत्पन्न होता है। समाज की आदत, जिसे हम आचार या सदाचार रहते हैं, स्वयं अच्छाई से उत्पन्न होती है। उदाहरण के लिए यदि उदारता अच्छी नहीं है तो वह लाभप्रद नहीं हो सकती। जब वह लाभप्रद नहीं है तो उसकी आवृत्ति समाज में नहीं हो सकती। वह अच्छी है, इसलिए लाभप्रद है। फिर भी वह लाभप्रद है, इसलिए समाज में अधिकांश लोग अपने जीवन में बारम्बार उदारता को अपनाते हैं। यदि ऐसा नहीं है तो हम प्रश्न

पूछ सकते हैं कि क्यों कोई आचार या व्यवहार समाज में बार-बार आवृत्त होकर समाज की आदत बनता है? यदि वह आचार व्यर्थ है, केवल कुछ व्यक्तियों की कोरी कल्पना है तो स्पष्ट है कि वह समाज में बार-बार आवृत्त न होगा और इस कारण समाज की आवृत्त न बनेगा। अतः आचार को बार-बार आवृत्त होने के लिए लाभप्रद मानना पड़ेगा। फिर प्रश्न है कि आचार क्यों लाभप्रद है? इसका उत्तर एकमात्र यही है कि आचार नैतिकता के अनुरूप है। यदि वह नैतिकता के अनुरूप न हो तो वह लाभप्रद नहीं हो सकता।" एक ओर प्रो० पाण्डेय नैतिकता को समान के लिए लाभप्रद मानते हैं। वही दूसरी ओर राष्ट्रपिता महात्मा गाँधी ने नैतिकता को मानव जीवन का अभिन्न अंग माना है। उनके शब्दों में – "नैतिकता मनुष्य के जीवन का परम आधार है। मानव समाज की प्रगति का मुख्य आधार नैतिकता है। नैतिकता अति जैविक मूल्य है। नैतिकता विनाशकारी प्रवृत्तियों का दमन करके शान्ति सुख और समता की वृत्ति करी है। नैतिकता मनुष्य का अभिन्न अंग है।"

आधुनिक काल में नैतिकता एवं अनैतिकता का मानक तप करना कठिन हो रहा है। आर्थिक विकास के साथ मनुष्य आत्मनिष्ठ होता जा रहा है। इसी कारण नैतिकता की परिभाषा प्रत्येक व्यक्ति अपने अनुसार निश्चित कर रहा है। इस संदर्भ में डॉ० हृदय नारायण मिश्र में लिखा है— "नैतिक- अनैतिक का निर्णय आत्मनिष्ठ है अर्थात् उचित-अनुचित का भेद व्यक्ति के दृष्टिकोण के ऊपर निर्भर है। संशयवादी विचारक भी इसी धारणा का पोषण करते हैं।"

वर्तमान शिक्षा की मूल्यांकन प्रणाली के कारण उत्पन्न प्रतिस्पर्धा विद्यार्थियों को क्रोधी, तनावग्रस्त, आवेशग्रस्त एवं अतिवादी बना रही है। फलस्वरूप उत्पन्न अनिद्रा, विस्मृति, थकान और उद्विग्नता विद्यार्थी के मानसिक व्यक्तित्व को नकारात्मक ढंग से प्रभावित कर रही है। मानसिक असन्तुलन विद्यार्थियों के अपरिपक्व व्यक्तित्व एवं चरित्रहीनता का कारण बन रहा है। चरित्रहीन विद्यार्थी स्वार्थी हो गया है जो स्वहित के लिए दूसरों का अहित करने में संकोच नहीं करता है। वह अपनी उन्नति के लिए परनिन्दा, ईर्ष्या, द्वेषादि में संलग्न रहता है और कदाचित् अन्याय, चोरी, हत्या जैसे घृणित कृत्यों में भी संलिप्त हो जाता है।

वर्तमान युग में विद्यार्थियों को व्यावसायिक एवं तकनीकी ज्ञान के साथ ही सत्य, अहिंसा, संयम, अनासक्ति, पवित्रता जैसे नैतिक मूल्य का ज्ञान प्रदान करना अत्यन्त आवश्यक है क्योंकि आज सम्पूर्ण विश्व, विशेषतः विद्यार्थी लक्ष्य भ्रष्ट एवं धर्मभ्रष्ट होकर आदर्श नीति एवं धर्म से विमुख हो गये हैं। ऐसी परिस्थिति में नैतिक मूल्य विद्यार्थियों को उन उच्चतम आदर्शों तक ले जाने में समर्थ प्रतीत होते हैं जहाँ उन्हें प्रभावशाली व्यक्तित्व, चारित्रिक दृढ़ता और आत्मीय आनन्द प्राप्त हो सकेगा।

आध्यात्मिक मूल्य: आध्यात्मिक मूल्य तार्किक विश्लेषण से दूर होता है। यह एक विश्वास है जो अदृश्य सत्ता के प्रति होता है। जब मनुष्य स्व के भाव से हटकर किसी अन्य चेतना को जानने, उसमें निवास करने या उसके प्रभाव के अधीन होना शुरू कर देता है तो यह आध्यात्मिकता है। आधुनिक काल में कुछ विद्वानों ने आध्यात्मिकता का तात्पर्य ईश्वर की सत्ता से स्वीकार करते हैं। ईश्वर की सत्ता

और आध्यात्मिकता में कुछ समानता हो सकती है परन्तु दोनों अलग-अलग विषय हैं। आध्यात्मिकता का आत्म स्वरूप में प्रतिष्ठित हो जाने को कहते हैं।

डॉ० राममूर्ति पाठक: “अध्यात्मिकता या अध्यात्मवाद को आत्मचिन्तन का विषय मानते हैं।” व्युत्पत्ति की दृष्टि के अध्यात्मवाद में दो शब्द प्राप्त होते हैं— अध्यात्म और वाद। अध्यात्म का अर्थ है— आत्मा के विषय में (अधि आत्मन् या आत्मनि) और वाद का अर्थ है— विचार या सिद्धान्त। इस प्रकार अध्यात्मवाद का अर्थ है “आत्मा के विषय में चिन्तन पर आत्म विषयक सिद्धान्त”।

आध्यात्मिकता में ईश्वर का विचार सर्वोपरि है। मनुष्य आत्म ज्ञान से परमात्मा का प्रिय हो सकता है। प्रत्येक मनुष्य में गुण और दुर्गुण दोनों हैं। वह अपने गुण की चर्चा सबसे करता है और दुर्गुणों को छिपाने का प्रयास करता है। मनुष्य अपने बुरे कार्यों को जानता है। बस उस पर विश्लेषण करने की आवश्यकता होती है। बुरे कार्यों को सोचने पर वह अपने आपको हटा लेता है। जबकि उसके बार-बार विश्लेषण करने से बुराई से दूर हो जाता है। अपने अच्छे कार्यों से गर्व महसूस करता है।

विद्यार्थी का उद्देश्य ज्ञान का अर्जन करना होता है। विभिन्न विषयों के अजीर्त ज्ञान से ही उसकी पहचान होती है। परन्तु एक आदर्श विद्यार्थी में ज्ञान के साथ-साथ उसके अन्दर श्रेष्ठ मानसिक गुणों एवं मानवीय मूल्य का होना आवश्यक है। परन्तु विद्यार्थियों का जिज्ञासु एवं कोमल मन संसार की अनेक आकर्षक बुराइयों की ओर आकर्षित हो जाता है। इससे वे अपने उद्देश्य से भटक जाते हैं एवं नशीले पदार्थों के सेवन का शिकार हो जाते हैं। जीवन के सबसे ऊर्जावान और कीमती समय को नष्ट कर देते हैं। आध्यात्मिक एवं मूल्य शिक्षा विद्यार्थियों के जीवन का मार्गदर्शन करके जीवन की मंजिल को सहज बनाती है।

प्रत्येक विद्यार्थी के अन्दर आध्यात्मिक गुणों एवं मूल्यों का होना आवश्यक है। आध्यात्मिक गुण जैसे शान्ति, प्रेम, पवित्रता, सत्यता इत्यादि सच्चे मार्गदर्शक की तरह जीवन के प्रत्येक मोड़ पर सदा मार्गदर्शन करते हैं। आध्यात्मिक ज्ञान से मन और बुद्धि पर आन्तरिक अनुशासन स्थापित होता है। विद्यार्थियों को नकारात्मक और व्यर्थ चिन्तन से सदा दूर रहना चाहिए क्योंकि नकारात्मक चिन्तन के कारण उत्पन्न मानसिक तनाव से मुक्त होने के लिए धीरे-धीरे मादक द्रव्यों के सेवन की आदत पड़ जाती है जिसकी जीवन में भारी कीमत चुकानी पड़ती है। बाल्यकाल से ही विद्यार्थियों को मूल्य शिक्षा देनी चाहिए जिससे वे कम आयु में ही ईमानदारी, सत्यता, आज्ञाकारिता जैसे मूल्य को अपनाकर अपने जीवन को श्रेष्ठ बना सकें। उन्हें सदा संगदोष के प्रभाव से दूर रखना चाहिए। विशेषकर खान-पान की शुद्धि आवश्यक है क्योंकि कहा जाता है, ‘जैसा अन्न, वैसा मन।’ आचार, विचार और व्यवहार से भी हम बच्चों में सकारात्मक परिवर्तन ला सकते हैं। आध्यात्मिक शिक्षा से विद्यार्थियों में आत्म-विश्वास का विकास होता है, दृढ़ इच्छाशक्ति और एकाग्रता बढ़ती है और यही सर्व सफलता प्राप्त करने का मूलमन्त्र है।

निष्कर्ष : इस प्रकार नैतिक मूल्य एवं आध्यात्मिक मूल्य के सम्बन्ध में कहा जा

सकता है कि यह विद्यार्थी जीवन में बहुत उपयोगी है। ये हमारी शिक्षा सिद्धान्त के मूल तत्त्व है। इन्हें अस्वीकृत नहीं किया जा सकता है। हमारे देश का दुर्भाग्य है कि पाश्चात्य भौतिकवादी संस्कृति को बढ़ावा मिल रहा है। पाश्चात्य संस्कृति का न कोई मानक है और न ही जीवन जीने का दृष्टिकोण है। हमारे नैतिक एवं आध्यात्मिक मूल्य सर्वश्रेष्ठ है। इसे बनाए रखने की आवश्यकता है।

संदर्भ ग्रंथ सूची

1. मिश्र, हृदय नारायण (2000), 'उन्नत नीतिशास्त्र', शेखर प्रकाशन, इलाहाबाद पृ0 99.
2. पाण्डेय, संगमलाल (1991), 'नीतिशास्त्र का सर्वेक्षण', सेन्ट्रल पब्लिशिंग हाउस, इलाहाबाद, पृ0 10.
3. शुक्रनीति 1.56, नयनान्नीतिरुच्यते, कामन्दकीय नीतिसार 2.15,
4. हितोपदेश 2.75, विपन्नायां नीतौ सकलमवशं सीदति जगत्.

सामान्य वर्ग एवं दलित वर्ग के छात्र-छात्राओं में आत्मबोध का तुलनात्मक अध्ययन

शिवाश्रेय यादव

शिक्षक-शिक्षा संकाय

नेहरू ग्राम भारती,मानित विश्वविद्यालय, प्रयागराज

Corresponding author: yadavshiv35@gmail.com

(Received: 08-01-2022 Accepted 17-05-2022)

विकास के आधुनिक युग में राष्ट्र की बौद्धिक सम्पदा को सर्वाधिक महत्वपूर्ण माना जाता है। निःसन्देह शिक्षा प्रणाली मानव की योग्यताओं के अधिकतम विकास की व्यवस्थित एवं प्रभावी विधा है। शिक्षा ही व्यक्ति के व्यवहार को परिमार्जित करती है। शिक्षा व्यक्ति के सम्पूर्ण व्यक्तित्व के विकास में सहायक होती है। वह व्यक्ति जो शारीरिक, मानसिक और सामाजिक रूप से दृढ़ होते हैं, दूसरों के बातों एवं भावनाओं को अच्छी तरह से समझ सकते हैं। वही व्यक्ति वातावरण के साथ सही ढंग से समायोजन कर पाते हैं। एक संतुलित व्यक्ति का व्यवहार केवल उसकी तार्किक योग्यता को ही नहीं बल्कि उसकी सामाजिक क्षमता को भी प्रदर्शित करता है। दूसरों शब्दों में यह कहा जा सकता है कि बुद्धिमान होने के लिए सामान्य बुद्धि लब्धि के साथ ही सामाजिक बुद्धि का अधिक होना अति आवश्यक है एवं अपनी बातों को व्यक्त करने में कितने सक्षम है इस बात का भी छात्र-छात्राओं पर प्रभाव देखा जाता है।

मानव विकास की कड़ी में किशोरावस्था का अत्यन्त महत्वपूर्ण स्थान है, क्योंकि इस उम्र में किशोर एवं किशोरी को अपने शरीर में एक नई स्फूर्ति एवं ऊर्जा का अनुभव होता है। किशोर एवं किशोरी अपने को प्रौढ़ समझने लगते हैं, उनकी कल्पनायें आसमानों को छूने लगती हैं, वे अपने भविष्य के प्रति सचेत रहकर एक सफल व्यक्ति अच्छे नागरिक बनने का मार्ग प्रशस्त करते हैं। किन्तु यह सब तभी सम्भव है जब वे सामाजिक व मानसिक रूप से स्थिर रहे। उन्हें उचित वातावरण, चतुर्दिक विकास के साधन व संतुलित पर्यावरण उपलब्ध कराया जाय। ग्रामीण विद्यार्थी साधनों के अभाव को अपने को उपेक्षित महसूस करते हैं इसलिये उनमें अधिकांशतः आत्मबोध में कमी देखी जाती है। अतः छात्र एवं छात्रायें यदि समाज से इस अवस्था में समायोजित रहते हैं उन्हें पर्याप्त साधन व अवसर उपलब्ध कराये जाये। तभी उनके प्रगति का मार्ग प्रशस्त होगा अन्यथा वे पथभ्रमित हो सकते हैं।

शिक्षा किसी भी समुदाय के विकास का महत्वपूर्ण साधन मानी गयी है। विश्व के सभी देशों में मानव संसाधन के विकास में शिक्षा की भूमिका को अपरिहार्य माना गया है। भारतीय समाज में जन सामान्य के लिए और विशेष रूप से अनुसूचित जातियों के बहुमुखी विकास के लिए शैक्षिक सुविधाओं के विकास की

आवश्यकता अनुभव की गयी। वर्तमान में बदली हुई परिस्थितियों और प्रगति के नये अवसरों के साथ समाज के कमजोर वर्गों के लोग अपना समुचित समायोजन कर सकें तथा अपनी बुद्धि को विकसित कर सकें और शैक्षिक क्षेत्र में विशेष उपलब्धियाँ अर्जित कर सकें इस दृष्टि से उनके लिए शिक्षा का विशेष महत्व है। दलितों के लिए शिक्षा एक ऐसा प्रेरणा स्रोत है। जिससे न केवल उनका आर्थिक विकास होता है। बल्कि उनमें आत्मविश्वास और नई चुनौतियों का सामना करने की क्षमता विकसित होती है।

पूर्व शोध अध्ययनों में **बंसल, आदित्य (2016)** ने निष्कर्ष के रूप में पाया कि— किशोरों के पारिवारिक वातावरण एवं स्व-प्रत्यय के मध्य सार्थक सहसम्बन्ध पाया गया। **मुश्ताक, सबरीना एवं रानी, गीता (2016)** ने निष्कर्ष में पाया कि— माध्यमिक स्तर की छात्राओं में सामाजिक परिपक्वता, आत्म प्रत्यय तथा शैक्षिक उपलब्धि छात्रों की अपेक्षा उच्च पायी गयी। **मिश्रा, कुमार विकास (2017)** ने अध्ययन के निष्कर्ष में पाया कि— माध्यमिक स्तर पर अध्ययनरत् शहरी छात्रों में आत्म-प्रकटीकरण ग्रामीण छात्रों की तुलना में श्रेष्ठ प्रतीत होते हैं।

शिक्षा संतुलन का एक बहुत बड़ा आधार है इसलिए दलितों के उत्थान के लिए शैक्षिक कार्यक्रमों को सर्वाधिक महत्व दिया गया है। संविधान के अनुच्छेद 46 में राज्यों को यह जिम्मेदारी सौंपी गयी है कि वह समाज के कमजोर वर्गों के लोगों की ओर विशेष कर दलित के लोगों के शैक्षिक और आर्थिक हितों की रक्षा की ओर विशेष ध्यान दें। यदि देश की सामान्य जनता से तुलना की जाये तो अनुसूचित जातियों का सामाजिक और आर्थिक स्तर काफी नीचा है। इसका कारण शैक्षिक पिछड़ापन है। जिससे उनमें आत्मबोध की कमी पायी गयी है।

समस्या कथन : प्रस्तुत अध्ययन हेतु समस्या को निम्नवत् शीर्षकबद्ध किया गया है—

“सामान्य वर्ग एवं दलित वर्ग के छात्र-छात्राओं में आत्मबोध का तुलनात्मक अध्ययन” ।

समस्या के उद्देश्य : अध्ययन समस्या को दृष्टिगत रखते हुये निम्नलिखित उद्देश्यों का चयन किया गया है—

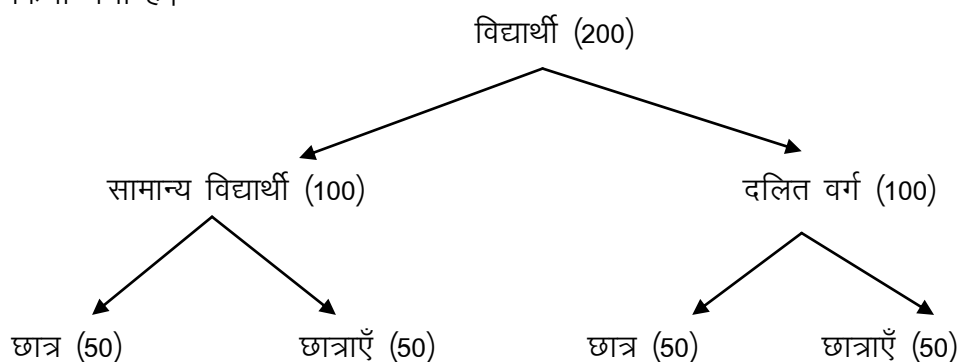
1. सामान्य वर्ग एवं दलित वर्ग के छात्र-छात्राओं के आत्मबोध का तुलनात्मक अध्ययन करना।
2. सामान्य वर्ग एवं दलित वर्ग के छात्रों के आत्मबोध का तुलनात्मक अध्ययन करना।
3. सामान्य वर्ग एवं दलित वर्ग के छात्राओं की आत्मबोध का तुलनात्मक अध्ययन करना।

परिकल्पनाएँ : प्रस्तुत अध्ययन के उद्देश्यों के आलोक में निम्नलिखित 'शून्य परिकल्पनाओं' की रचना की गयी है —

1. सामान्य वर्ग एवं दलित वर्ग के छात्र-छात्राओं के आत्मबोध में कोई सार्थक अन्तर नहीं है।
2. सामान्य वर्ग एवं दलित वर्ग के छात्रों के आत्मबोध में कोई सार्थक अन्तर नहीं है।

3. सामान्य वर्ग एवं दलित वर्ग के छात्राओं की आत्मबोध में कोई सार्थक अन्तर नहीं है।

शोध-प्रविधि : अध्ययन के लिए सर्वाधिक उपयुक्त विधि के रूप में वर्णनात्मक अनुसंधान के अन्तर्गत आने वाली सर्वेक्षण विधि को उपयुक्त पाया। अतः अध्ययन में वर्णनात्मक अनुसंधान विधि के अन्तर्गत सर्वेक्षण विधि का प्रयोग किया गया है। प्रस्तुत अध्ययन में प्रयागराज जिले के माध्यमिक विद्यालयों में अध्ययन सामान्य एवं दलित वर्ग के छात्र-छात्राओं को लिया गया है। इस शोध में अध्ययन हेतु यादृच्छिक विधि से न्यादर्श का चयन किया गया है। शोधकर्ता ने अपनी समस्या से सम्बन्धित माध्यमिक स्तर के सामान्य एवं दलित वर्ग के छात्र-छात्राओं का चयन किया गया है।



उपकरण : सामान्य एवं दलित वर्ग के विद्यार्थियों के आत्मबोध का अध्ययन करने के लिए डॉ० राजकुमार सारस्वत द्वारा निर्मित 'आत्म-संकल्पना प्रश्नावली' का प्रयोग किया गया है। आत्म संकल्पना प्रश्नावली में सम्प्रत्यय के विभिन्न पहलुओं से सम्बन्धित कुल 48 प्रश्नों का समावेश किया गया है।

प्रयुक्त सांख्यिकीय प्रविधियाँ : एकत्रित आँकड़ों के विश्लेषण एवं विवेचन हेतु समस्या की प्रकृति के अनुरूप मध्यमान, मानक विचलन एवं टी-अनुपात सांख्यिकीय प्रविधियों का प्रयोग किया गया है।

प्रदत्तों का प्रस्तुतीकरण, विश्लेषण एवं व्याख्या

उद्देश्य-1 सामान्य वर्ग एवं दलित वर्ग के छात्र-छात्राओं में आत्मबोध का तुलनात्मक अध्ययन करना।

H₁ सामान्य वर्ग एवं दलित वर्ग के छात्र-छात्राओं में आत्मबोध में सार्थक अन्तर है।

H₀₁ सामान्य वर्ग एवं दलित वर्ग के छात्र-छात्राओं में आत्मबोध में कोई सार्थक अन्तर नहीं है।

तालिका - 1
सामान्य वर्ग एवं दलित वर्ग के छात्र-छात्राओं में आत्मबोध का मध्यमान, मानक विचलन एवं टी- अनुपात

क्र सं	समूह	सं. (N)	मध्यमान (M)	मानक विचलन (SD)	मध्यमानों का अन्तर (M ₁ -M ₂)	मानक त्रुटि (S _{ED})	टी- अनुपात (C.R.)	सार्थकता स्तर एवं सारिणी मान	परिणाम
1	सामान्य वर्ग	100	170.78	11.80	23.09	2.13	10.85	0.05 (1.97)	0.05 सार्थकता स्तर पर सार्थक
2	दलित वर्ग	100	147.69	17.71					

तालिका 4.1 के अवलोकन से स्पष्ट है कि सामान्य वर्ग एवं दलित वर्ग के छात्र-छात्राओं में आत्मबोध का मध्यमान क्रमशः 170.78 एवं 147.69 है और मानक विचलन क्रमशः 11.80 तथा 17.71 है। तालिका के विश्लेषण से स्पष्ट है कि उक्त मध्यमानों में अन्तर के टी- अनुपात (C.R.) का मान 10.85 है जो .05 सार्थकता स्तर पर तालिका मान 1.97 से अधिक है अतः शून्य परिकल्पना अस्वीकृत की जाती है। दोनों मध्यमानों पर दृष्टिपात करने से स्पष्ट है कि सामान्य वर्ग एवं दलित वर्ग के छात्र-छात्राओं में आत्मबोध में सार्थक अन्तर है। निष्कर्षतः सामान्य वर्ग के छात्र-छात्राओं में आत्मबोध दलित वर्ग के छात्र-छात्राओं की अपेक्षा उच्च पायी गयी।

उद्देश्य-2 सामान्य वर्ग एवं दलित वर्ग के छात्रों में आत्मबोध का तुलनात्मक अध्ययन करना।

H₂ सामान्य वर्ग एवं दलित वर्ग के छात्रों में आत्मबोध में सार्थक अन्तर है।

H₀₂ सामान्य वर्ग एवं दलित वर्ग के छात्रों में आत्मबोध में कोई सार्थक अन्तर नहीं है।

तालिका - 2
सामान्य वर्ग एवं दलित वर्ग के छात्रों में आत्मबोध का मध्यमान, मानक विचलन एवं टी- अनुपात

क्र0 सं0	समूह	संख्या (N)	मध्यमान (M)	मानक विचलन (SD)	मध्यमानों का अन्तर (M ₁ -M ₂)	मानक त्रुटि (S _{ED})	टी- अनुपात (t)	सार्थकता स्तर एवं सारिणी मान	परिणाम
1	छात्र	50	168.28	9.59	19.52	2.69	7.26	0.05 (1.98)	0.05 सार्थकता स्तर पर सार्थक
2	छात्राएँ	50	148.76	16.42					

तालिका 2 के अवलोकन से स्पष्ट है कि सामान्य वर्ग एवं दलित वर्ग के छात्रों में आत्मबोध का मध्यमान क्रमशः 168.28 एवं 148.76 है और मानक विचलन क्रमशः 9.59 तथा 16.42 है। तालिका के विश्लेषण से स्पष्ट है कि उक्त मध्यमानों में अन्तर के टी- अनुपात (C.R.) का मान 7.26 है जो .05 सार्थकता स्तर पर तालिका मान 1.98 से अधिक है अतः शून्य परिकल्पना अस्वीकृत की जाती है। दोनों मध्यमानों पर दृष्टिपात करने से स्पष्ट है कि सामान्य वर्ग एवं दलित वर्ग के छात्रों में आत्मबोध में सार्थक अन्तर है। निष्कर्षतः सामान्य वर्ग के छात्रों में आत्मबोध दलित वर्ग के छात्रों की अपेक्षा उच्च पायी गयी।

उद्देश्य-3 सामान्य वर्ग एवं दलित वर्ग की छात्राओं में आत्मबोध का तुलनात्मक अध्ययन करना।

H₃ सामान्य वर्ग एवं दलित वर्ग की छात्राओं में आत्मबोध में सार्थक अन्तर है।

H₀₃ सामान्य वर्ग एवं दलित वर्ग की छात्राओं में आत्मबोध में कोई सार्थक अन्तर नहीं है।

तालिका - 3

सामान्य वर्ग एवं दलित वर्ग की छात्राओं में आत्मबोध का मध्यमान, मानक विचलन एवं टी- अनुपात

क्र० सं०	समूह	संख्या (N)	मध्यमान (M)	मानक विचलन (SD)	मध्यमानों का अन्तर (M ₁ -M ₂)	मानक त्रुटि (S _{ED})	टी- अनुपात (t)	सार्थकता स्तर एवं सारिणी मान	परिणाम
1	छात्र	50	166.28	13.70	25.36	3.23	7.48	0.05 (1.98)	0.05 सार्थकता स्तर पर सार्थक
2	छात्राएँ	50	140.92	18.31					

तालिका 3 के अवलोकन से स्पष्ट है कि सामान्य वर्ग एवं दलित वर्ग की छात्राओं में आत्मबोध का मध्यमान क्रमशः 166.28 एवं 140.92 है और मानक विचलन क्रमशः 13.70 तथा 18.31 है। तालिका के विश्लेषण से स्पष्ट है कि उक्त मध्यमानों में अन्तर के टी- अनुपात (C.R.) का मान 7.48 है जो .05 सार्थकता स्तर पर तालिका मान 1.98 से अधिक है अतः शून्य परिकल्पना अस्वीकृत की जाती है। दोनों मध्यमानों पर दृष्टिपात करने से स्पष्ट है कि सामान्य वर्ग एवं दलित वर्ग की छात्राओं में आत्मबोध में सार्थक अन्तर है। निष्कर्षतः सामान्य वर्ग की छात्राओं में आत्मबोध दलित वर्ग की छात्राओं की अपेक्षा उच्च पायी गयी।

निष्कर्ष

- सामान्य वर्ग एवं दलित वर्ग के छात्र-छात्राओं के आत्मबोध में सार्थक अन्तर है अर्थात् सामान्य वर्ग के छात्र-छात्राओं में आत्मबोध दलित वर्ग के छात्र-छात्राओं की अपेक्षा उच्च पायी गयी।
- सामान्य वर्ग एवं दलित वर्ग के छात्रों के आत्मबोध में सार्थक अन्तर है अर्थात् सामान्य वर्ग के छात्रों में आत्मबोध दलित वर्ग के छात्रों की अपेक्षा उच्च पायी गयी।

- सामान्य वर्ग एवं दलित वर्ग के छात्राओं की आत्मबोध में सार्थक अन्तर है अर्थात् सामान्य वर्ग की छात्राओं में आत्मबोध दलित वर्ग की छात्राओं की अपेक्षा उच्च पायी गयी।

निष्कर्षतः सामान्य वर्ग एवं दलित वर्ग के छात्र-छात्राओं में आत्मबोध में सार्थक अन्तर है। निष्कर्षतः सामान्य वर्ग के छात्र-छात्राओं में आत्मबोध दलित वर्ग के छात्र-छात्राओं की अपेक्षा उच्च पायी गयी। सामान्य वर्ग के छात्र-छात्राओं में आत्मबोध का स्तर उच्च पाया जाना इस बात को इंगित करता है कि उनके सामाजिक-आर्थिक स्तर उच्च होना तथा पारिवारिक सामंजस्य तथा माता-पिता का उनके प्रति सकारात्मक दृष्टिकोण होना हो सकता है जबकि दलित वर्ग के विद्यार्थियों में आत्मबोध में कमी पाया जाना उनके सामाजिक-आर्थिक स्तर तथा पारिवारिक वातावरण निम्न होने के साथ-साथ उनका प्राथमिक स्तर से ही उन्हें अपने जाति के कारण हीन भावना तथा उनमें सकारात्मक आत्मविश्वास की कमी हो सकती है। **के० रामाकृष्णन् (2005)** ने अपने अध्ययन में इंगित किया कि आत्म-प्रत्यय के सम्बन्ध में निम्न, मध्यम एवं उच्च विद्यालयी अभिप्रेरणा वाले विद्यार्थियों में सार्थक अन्तर पाया गया। **सैनी, उपेन्द्र कुमार (2013)** ने अपने अध्ययन में इंगित किया कि अनुसूचित जाति के छात्रों एवं सामान्य जाति के छात्रों के आत्मविश्वास में अन्तर है और सामान्य जाति के छात्रों का आत्मविश्वास अनुसूचित जाति के छात्रों से अधिक है। इसका कारण उनकी सामाजिक एवं आर्थिक स्थिति से हैं अनुसूचित जाति के छात्रों को पारिवारिक, सामाजिक व आर्थिक स्तर पर समायोजन में कठिनाई का अनुभव होता है। जिससे वे हीन भावना से ग्रसित रहते हैं। **डोगरा, रहमतु, अब्दुल्लाही (2015)** ने अध्ययन में इंगित किया कि माध्यमिक विद्यालय के विद्यार्थियों के सामाजिक वातावरण समर्थन की विमा अभिभावक समर्थन एवं शिक्षक समर्थन का शैक्षिक आत्म-प्रत्यय के मध्य धनात्मक सहसम्बन्ध पाया गया।

सन्दर्भ ग्रन्थ सूची

1. बंसल, आदिति (2016), कोरिलेशन बिट्विन फ़ैमिली इन्वार्थमेण्टल एण्ड सेल्फ़ स्टीम ऑफ़ एडोलसेण्ट, द इण्टरनेशनल जर्नल ऑफ़ इण्डियन साइकोलॉजी, 3(4), 129-137
2. डोगरा, रहमतु अब्दुल्लाही (2015), रिलेशनशिप एमंग सोशल-इन्वार्थमेण्टल सपोर्ट, ऐकेडमिक सेल्फ़- कन्सेप्ट एण्ड ऐकेडमिक परफार्मेंस ऑफ़ सेकेण्डरी स्कूल स्टूडेण्ट्स इन जरिया मैट्रोपोलिस, डिपार्टमेण्ट ऑफ़ एजुकेशनल साइकोलॉजी एण्ड काउन्सिलिंग, फ़ैक्लटी ऑफ़ एजुकेशन, अहमदु बेल्लु यूनिवर्सिटी, जरिया।
3. मुश्ताक, सबरीना एवं रानी, गीता (2016), इफ़ेक्ट ऑफ़ सोशल मैच्युरिटी एण्ड सेल्फ़-कान्सेप्ट ऑफ़ ऐकेडमिक एचिवमेण्ट ऑफ़ सेकेण्डरी स्कूल स्टूडेण्ट्स ऑफ़ डिस्ट्रिक्ट बुदगाम (जे. एण्ड के.), इन्टरनेशनल जर्नल ऑफ़ एडवांस एजुकेशन एण्ड रिसर्च, 1(8), 13-18
4. मिश्रा, कुमार विकास (2017), शहरी एवं ग्रामीण स्तर पर अध्ययनरत माध्यमिक स्तर के विद्यार्थियों का आत्म-प्रकटीकरण का तुलनात्मक

सामान्य वर्ग एवं दलित वर्ग के छात्र-छात्राओं में आत्मबोध का तुलनात्मक अध्ययन [77]

अध्ययन, लघु शोध प्रबन्ध, छत्रपति शाहूजी महाराज विश्वविद्यालय,
कानपुर।

सैनी, उपेन्द्र कुमार (2013), उच्च माध्यमिक स्तर के सामान्य तथा अनुसूचित जाति के छात्र-छात्राओं के आत्मविश्वास का तुलनात्मक अध्ययन, लघु शोध प्रबन्ध, छत्रपति शाहूजी महाराज विश्वविद्यालय, कानपुर।

आदर्श मानवतावाद के सापेक्ष स्वामी विवेकानन्द एवं पं० दीनदयाल उपाध्याय के मानवतावादी विचारों का तुलनात्मक अध्ययन

मृत्युञ्जय कुमार मिश्र

शोध छात्र, डॉ० प्रबुद्ध मिश्र (एसो० प्रोफेसर), शोध निर्देशक, दर्शनशास्त्र एवं योग विभाग, नेहरू ग्राम
भारती मानित विश्वविद्यालय, कोटवा-जमुनीपुर, दुबावल, प्रयागराज, उ०प्र०

(Received: 28. 02. 2022, Accepted: 11. 06. 2022)

मानवतावादी जीवन दृष्टि में व्यष्टिगत और समष्टिगत जीवन विकास के आदर्श निहित हैं। यह मनुष्य जीवन को इस धरती पर अति विशिष्ट जीवन के रूप में स्वीकारती है एवं मानव, प्रकृति और परमात्मा के बीच सामञ्जस्य एवं पारस्परिक विकास के आदर्श प्रस्तुत करती है। सभी मानवतावादी विचारधाराओं एवं सिद्धान्तों में इसी जीवन दृष्टि की अभिव्यक्ति हुई है। इस धरा पर मनुष्य जीवन के साथ ही मनुष्यता रूपी आदर्श भी जन्मा है। मानवतावादी जीवन दृष्टि इसी आदर्श को जीवन में साकार बनाने में प्रयत्नशील रहती है। मनुष्य जीवन में अपने विकास के साथ-साथ जिस तरह विचारों और भावनाओं में एकरूपता, सामञ्जस्य का व्यापक स्वरूप प्रकट होता गया वही मानवतावादी जीवन दृष्टि के विकास का संवाहक रहा है। इस जीवन दृष्टि का सैद्धान्तिक व व्यावहारिक क्षेत्र अत्यन्त व्यापक रहा है। मानवीय जीवन के कई ऐसे अनिवार्य पक्ष हैं जो मानवतावादी जीवन दृष्टि के स्वरूप का सृजन और विकास करते रहे हैं। नैतिकता, धार्मिकता, दार्शनिकता, सामाजिकता, आध्यात्मिकता आदि जीवन के ऐसे प्रमुख अंग हैं, जिनके अन्तर्गत मानवता के विकास एवं स्वरूप निर्धारण करने वाले सिद्धान्तों का प्रतिपादन होता रहा है।¹ अपनी भिन्न-भिन्न दृष्टि और आदर्शों के बावजूद भी पूर्वी और पश्चात्य चिन्तन में प्रमुखतया नैतिक, धार्मिक और सामाजिक दृष्टि पर आधारित ऐसे कई सिद्धान्तों का प्रतिपादन हुआ है, जिन्हें प्रकारान्तर से मानवतावादी सिद्धान्त के रूप में समझा गया है। इसके साथ ही ऐसे कई विचारक भी हुये हैं, जिन्होंने इस जीवन दृष्टि के आधार पर मानवता के मूल्य को केन्द्र में रखकर अपने मानवतावादी सिद्धान्तों का प्रतिपादन किया है। मनुष्य जीवन के सर्वोच्च आदर्श एवं मूल्यों की प्रतिष्ठा का आधार मानवतावादी जीवन दृष्टि ही है। इसलिए इसका महत्त्व और प्रासंगिकता जीवन के समानान्तर सदैव मौजूद है। वर्तमान के परिप्रेक्ष्य में तो इसकी सर्वोपरि आवश्यकता है। क्योंकि इक्कीसवीं सदी के मानव जीवन में हजारों तरह के विघटन और समस्याएँ हैं, परन्तु सबसे बड़ा संकट मानव जीवन के अस्तित्व का है और इसका एक मात्र समाधान मानवतावादी जीवन दृष्टि में है।

विवेकानन्द का मानवतावाद मानव के लिए उच्च आदर्श स्थापित करता है। उनके अनुसार मानव जाति का इतिहास प्राकृतिक नियमों के साथ उसके युद्ध का इतिहास है

और अन्त में मनुष्य ही प्रकृति पर विजय प्राप्त करता है। विवेकानन्द के मानवतावाद में पूर्व एवं पश्चिम के दर्शन का अनोखा सम्मिश्रण है। उनके मानव केन्द्रित विचारों में उच्च आदर्शवाद के साथ-साथ महान व्यावहारिकता का सम्मिश्रण है।²

हमने देखा है कि हम अपने दुःखों को दूर करने की कितनी भी चेष्टा करें फिर भी हमारे जीवन का अधिकाँश भाग दुःखपूर्ण ही रहेगा। हम अनादि काल से इस दुःख के प्रतिकार की चेष्टा करते आ रहे हैं पर यह दुःख जैसा था वैसा अब भी है। कुछ लोग तो यह भी कहते हैं कि जीवन में केवल दुःख ही दुःख है। यहाँ तक कि लोग ईश्वर को भी कोसते हैं कि उन्होंने उनके जीवन में दुःख ही क्यों दिए। ईश्वर के लिए कहा जाता है कि वह दुःखहर्ता तथा दया के सागर हैं फिर मनुष्य को इतना दुःख देना दया की बात तो हुई नहीं।

वास्तविकता तो यह है कि मनुष्य अपने दुःख का स्वयं उत्तरदायी है, क्योंकि मनुष्य कोई भी गलती करता है तो हमेशा दूसरों को जिम्मेदार ठहराता है। वास्तव में जीवन में दुःख है ही नहीं। जब हम प्रकृति के नियमों के साथ स्वयं को सन्तुलित नहीं कर पाते हैं तो दुःख भोग ही तो करेंगे। हमारे धर्म ग्रन्थों में दुःख से दूर रहने के लिए पाँच विकारों (काम, क्रोध, लोभ, मोह तथा अहंकार) से दूर रहना मनुष्य के लिए असंभव है। वेदान्त ने दुःख से दूर रहने के लिए शिक्षा दी है कि- “जगत् को ब्रह्मस्वरूप देखो।”³ ईश्वर ने सम्पूर्ण जगत् को प्रकृति के अधीन बनाया है। किन्तु मनुष्य प्रकृति के विपरीत चलना चाहता है। परिवर्तन तो संसार का नियम है। सर्दी, गर्मी, दिन-रात, धूप-छाँव यही जीवन चक्र है। मनुष्य को मौसम भी अपने अनुकूल ही चाहिए यही दुःख का कारण है। आज हमें कर्म से ज्यादा फल की चिन्ता रहती है वह भी अपने अनुकूल यदि फल हमारे अनुकूल नहीं तो हम क्रोधित होते हैं। क्रोध में बुद्धि और विवेक काम करना बन्द कर देते हैं, जिससे मनुष्य विक्षिप्त मानसिकता से ग्रसित हो जाता है और ऐसी मानसिकता वाला व्यक्ति सौच समझ के काम नहीं कर पाता है दुःख भोगता है। तो ईश्वर को दोषी ठहराना बिल्कुल गलत है। अद्वैत वेदान्त का समर्थन करते हुए विवेकानन्द का मानना है कि वेदान्त में जिस प्रकार के वैराग्य का उपदेश दिया गया है उसका अर्थ आत्म हत्या या अपने को सुखा डालना नहीं है। वेदान्त में वैराग्य का अर्थ है- जगत् को ब्रह्म रूप में देखना। जगत् को वास्तविक स्वरूप को पहचानना। जगत् को देखो तो ब्रह्म रूप देखो वास्तव में जगत् ब्रह्म के अतिरिक्त कुछ है ही नहीं उपनिषदों में भी कहा गया है कि-

“ईशावास्यमिदं सर्वं यत्किंच जगत्यां जगत्।”⁴

अर्थात् जगत् में जो कुछ है उसे ईश्वर से ढक लेना होगा। इसके लिए हमें वास्तविक रूप से प्रत्येक वस्तु के भीतर ईश्वर का दर्शन करना होगा और जब इस प्रकार से संसार का त्याग किया जाएगा तो ईश्वर ही शेष बचेगा। इस उपदेश का तात्पर्य यही है कि तुम्हारी स्त्री भी रहे उसे छोड़कर जाना नहीं है वरन् उसी में तुम्हें ईश्वर का दर्शन

करना होगा अपनी सन्तान में भी ईश्वर का दर्शन करना होगा। वेदान्त यही कहता है कि तुमने जगत् की जिस रूप में कल्पना कर रखी है उसे छोड़ो क्योंकि तुम्हारी कल्पना में तुम्हारी दुर्बलता है। अपने अनुमानिक ज्ञान को त्यागो। इस मिथ्या जगत् को हमने अपने अनुसार रच लिया है उसे छोड़ो। अनन्त काल से एकमात्र प्रभु विद्यमान थे। वह ही सन्तान में, स्वामी में, अच्छे में, बुरे में, पापी में, जीवन तथा मरण सबमें विद्यमान है। विवेकानन्द के अनुसार हम सर्वत्र ब्रह्मदर्शन करके ही जीवन की विपत्तियों और दुःखों से छुटकारा पा सकते हैं।

“कुछ इच्छा मत करो, कौन हमें दुःखी करता है? हम जो दुःख भोग करते हैं वह वासना से ही उत्पन्न हुआ है। मान लो तुम्हें कुछ चाहिए और जब वह पूरा नहीं होता तो फल होता है। -दुःख। अभाव यदि न रहे तो दुःख भी नहीं रहेगा।”³ जब हम सभी वासनाओं का त्याग करेंगे तो क्या होगा? दीवार में कोई वासना नहीं होती, वह कभी दुःख भोग नहीं करती यह ठीक है पर वह कभी उन्नति भी तो नहीं करती। हमने जीवन में सैकड़ों कार्य किए हैं जिनके विषय में बाद में हमें लगता है कि वे ना किए जाते तो अच्छा होता पर तब भी इन कार्यों ने हमारे लिए महान शिक्षक का कार्य किया है।

हम सभी जानते हैं कि वासना बुरी होती है और उसका त्याग करना चाहिए। वासना का संहार करने का अर्थ है-वासना युक्त मनुष्य को मार डालना। इसका यह अर्थ नहीं कि तुम धन सम्पत्ति न रखो, आवश्यक वस्तुएँ तथा विकास की सामग्री न रखो। तुम जो भी आवश्यक समझते हो सब रखो यहाँ तक कि उससे अतिरिक्त वस्तुएँ भी रखो इससे कोई हानि नहीं किन्तु तुम्हारा प्रथम तथा प्रधान कर्तव्य है- सत्य को जान लेना, उसको प्रत्यक्ष कर लेना। धन किसी का नहीं है किसी भी पदार्थ में स्वामित्व का भाव मत रखो यह सब उस प्रभु की ही वस्तुएँ हैं। इस संबंध में विवेकानन्द कहते हैं कि- “ईश्वर तुम्हारे भोग्य धन में है, तुम्हारे मन में है और तुम्हारे मन में जो वासनाएँ उठती हैं, उनमें है। अपनी वासनाओं से प्रेरित हो कर तुम जो जो वस्तुएँ खरीदते हो उनमें भी वही है। तुम्हारे सुन्दर वस्त्रों में भी वह है और तुम्हारे अलंकारों में भी वह है। इसी प्रकार सब वस्तुओं को देखने पर तुम्हारी दृष्टि में सब परिवर्तित हो जाएगा। यदि तुम अपनी प्रत्येक गति में अपने वस्त्रों में, अपनी बोलचाल में, अपने शरीर में सभी वस्तुओं में भगवान् की स्थापना कर लो तो तुम्हारी आँखों में सम्पूर्ण दृश्य बदल जाधा।”⁵

स्वर्ग का राज्य तो हमारे भीतर ही है। अज्ञानवश हम उसे बाह्य जगत् में ढूँढते फिरते हैं तथा कष्ट भोगते हैं। इसी तत्व दृष्टि से हमें जीवनयापन करना है। हमें संसार में आलसी हो कर नहीं बैठना है बल्कि हमें कार्य अवश्य करना है और कार्य वही कर सकता है जो किसी वासना या स्वार्थपरता के द्वारा परिचालित न हो रहा हो कार्य वही कर सकते हैं, जिनकी कोई कामना नहीं। जब वासना का अन्त होगा तब ही मनुष्य जगत् का आनन्द ले सकेगा अन्यथा दुःख भोगेगा। ईश्वर एक प्राचीन तथा महान कवि है, समस्त जगत् उसकी कविता है वासना का त्याग करके ही हम इस विश्व कविता का पाठ कर सकेंगे। उस समय सम्पूर्ण वस्तुएँ ब्रह्मभाव धारण कर लेगी। संसार का प्रत्येक कोना,

अंधेरी गली, बीहड़ मार्ग तथा वह सभी मार्ग जिन्हें हमने पहले अपवित्र समझा था ब्रह्मभाव धारण करके स्वयं का प्राकृत रूप प्रकाशित करेंगी।

वेदान्त का समर्थन करते हुए विवेकानन्द का मानना है कि ब्रह्मभाव का आश्रय लेने पर ही हम अपने कर्तव्यों का निर्वाह पूर्ण रूप से कर सकते हैं। वेदान्त हमें कार्य करने से मना नहीं करता वेदान्त के अनुसार पहले हमें संसार का त्याग करना होगा अर्थात् माया द्वारा प्रतिभासित जगत् का त्याग तथा प्रत्येक स्थान पर ईश्वर का दर्शन। जो व्यक्ति सत्य को न जानकर अबोध की भाँति संसार के भोग विलास में निमग्न रहता है वह भ्रम में ही जीता है। अपने जीवन को ईश्वर रूप ही समझो। तथा यह समझो कि हमारे लिए एकमात्र जानने की वस्तु ईश्वर है। वह सभी वस्तुओं में विद्यमान है यही एकमात्र पथ है अन्य नहीं ऐसा भाव रखने से कर्मफल तुम्हारा अनिष्ट नहीं कर सकेंगे न ही तुम कर्मफल में लिप्त होगे। जब वासनाएँ ईश्वर बुद्धि द्वारा पवित्र भाव धारण कर लेती है तो वह ईश्वर स्वरूप हो जाती हैं। “यह जगत् आनन्दमय है, पर हम उसे खोजे जा रहे हैं हम उसी में रह रहे हैं। वह सर्वदा हमारे चारों ओर है पर हम उसे सदैव कुछ और समझ कर भ्रम में पड़ जाते हैं।”⁶

सब जीवों में ब्रह्म दर्शन ही मनुष्य के जीवन का आदर्श है। यदि सब वस्तुओं में उसको देखने में तुम सफल न हो तो कम से कम एक ऐसे व्यक्ति में जिसे तुम सबसे अधिक प्रेम करते हो, उसके दर्शन करने का प्रयत्न करो, इसके बाद दूसरे व्यक्ति में देखने की चेष्टा करो। इसी प्रकार तुम आगे बढ़ सकते हो। आत्मा के सम्मुख तो अनन्त जीवन पड़ा हुआ है। अध्यावसाय के साथ लगे रहो। अज्ञान कुछ नहीं बहुत्व की धारणा ही है। यह धारणा कि मनुष्य, मनुष्य से भिन्न है, स्त्री पुरुष से भिन्न है युवा तथा शिशु भिन्न है जाति, जाति से भिन्न है, पृथ्वी चन्द्र से, चन्द्र सूर्य से भिन्न है एक परमाणु दूसरे परमाणु से भिन्न है यही बोध तो दुःख का कारण है। विवेकानन्द के अनुसार यह भेद वास्तविक नहीं केवल भासित है। यह ब्रह्मरूप से भिन्न प्रतीत होता है किन्तु भीतर से एकत्व ही विराजमान है। जो इस अविद्या जगत् की उपासना करता है वह अन्धकार में प्रवेश करता है किन्तु जिसने इस सुन्दर प्रकृति के रहस्य को जान लिया वह मृत्यु का अतिक्रमण करता है एवम् दैवी प्रकृति की सहायता से अमृतत्व का लाभ करता है।

“हिरवमयेन पात्रेवा सत्यस्यापिहितंमुखम्। तत्त्वं पूषन्नपावृवु सत्यधर्माय दृष्टये ॥

तेजो यत्ते रूपं कल्यावांतमं तत्ते पश्यामि। योऽसावसौ पुरुषः सोऽमस्मि ॥”⁷

अर्थात् हे सूर्य, स्वर्ण पात्र द्वारा तुमने सत्य कर मुख ढक रखा है, उसे तुम हटा दो। जिससे मुझे सत्यधर्मा को उसका दर्शन हो सके, मैं तुम्हारा परम रमणीय रूप देखना चाहता हूँ तुम्हारे अन्दर जो यह पुरुष है, वह मैं ही हूँ। श्रुतिवाक्यों में भी कहा गया है। - ‘सर्व खल्विदं ब्रह्म’ अर्थात् सब कुछ ब्रह्म ही है क्योंकि आत्मा ही ब्रह्म है वह मेरे भीतर हो या सम्पूर्ण सृष्टि के सभी प्राणियों के भीतर उससे समष्टि रूप में कोई अन्तर नहीं पड़ता। विवेकानन्द के अनुसार अपरोक्षानुभूति के भाव को मन में सर्वदा जागरूक रखना

चाहिए। धर्म किसी ग्रन्थ विशेष या मन्दिर विशेष में बँध हुआ नहीं है। वह अतीन्द्रिय तत्व की अपरोक्षानुभूति है। इन्द्रियों से उसका अनुभव नहीं हो सकता। “जिन लोगों ने ईश्वर और आत्मा की वास्तविक उपलब्धि की है वे ही प्राकृत धार्मिक हैं। धर्म पर धारा प्रवाह वक्तृता देने वाले एक प्रकाण्ड पण्डित यदि प्रत्यक्षानुभूति से रहित हों तो उसमें और एक अज्ञ जड़वादी में कोई अन्तर नहीं।”⁸

वेदान्त की मूल बात यही है कि धर्म का साक्षात्कार करो। जो परमाणु के भीतर अति गूढ़ रूप से निवास करता है वही पुराण पुरुष प्रत्येक मानव हृदय के गूढ़तम प्रदेश में निवास करता है। साधु पुरुषों ने उसे अर्न्तदृष्टि द्वारा उपलब्ध किया तथा सुख दुःख दोनों के पार चले गये। ज्ञान मोक्ष तथा ब्रह्म, पर्यायवाची हैं ज्ञान का अर्थ है- अज्ञान का नाश या ब्रह्म से अभिन्न होने की अनुभूति। आचार्य शंकर के अनुसार- “वह ब्रह्म परमार्थ कूटस्थनित्य है, आकाश के समान सर्वव्यापी है सभी विकारों से शून्य है, नित्य तृप्त है निरवयव है, स्वयं प्रकाश स्वाभाव वाला है और वह ऐसी स्थिति में है जहाँ धर्म अधर्म कार्य सहित तीनों कालों में नहीं पहुँच सकता है”⁹

वेदान्त प्रमाणित करता है कि जो कुछ भी इस जगत् में आनन्दकारी है वह उसी प्रकृत आनन्द का अंश मात्र है, क्योंकि एकमात्र उस आनन्द का ही वास्तविक अस्तित्व है। हम प्रतिक्षण उसी ब्रह्मानन्द का उपभोग कर रहे हैं पर यह नहीं जानते कि वही पूर्णानन्द है। उसकी प्राप्ति के लिए पहले हमें समस्त एहिक सुखभोग का त्याग करना होगा तभी प्रकृत आनन्द की उपलब्धि होगी। विवेकानन्द के अनुसार- “पहले अज्ञान का मिथ्या का त्याग करना होगा तभी सत्य का प्रकाश होगा तब सारा ब्रह्माण्ड ब्रह्ममय हो जाएगा और सब कुछ एक अनन्त भाव धारण करेगा। तब हम सभी पदार्थों को नवीन आलोक में देखेंगे। पर पहले हमें उनका त्याग करना होगा, बाद में सत्य का आभास पाने पर हम पुनः उन सबको ग्रहण कर लेंगे पर अबकी बार अन्य रूप में, ब्रह्म के रूप में।”¹⁰

‘एकात्म मानव दर्शन’ में पं० दीन दयाल उपाध्याय ने मानव की व्यष्टि तथा विभिन्न सामुदायिक समष्टियों के परस्पर रिश्तों को मुख्यतः अपने विवेचन का विषय बनाया है। इस संदर्भ में दत्तोपन्त टेंगड़ी कहते हैं: “पश्चिम में सभी इकाईयों, संस्थाओं एवं कल्पनाओं का विचार पृथक-पृथक (Compartmentalisation) आधार पर किया गया है। व्यक्ति का व्यक्ति के नाते, परिवार का परिवार के नाते, समाज का समाज के नाते और मानवता का मानवता के नाते वहाँ विचार किया गया। किन्तु इन समस्त इकाईयों में कुछ सम्बन्ध है। इसका विचार नहीं किया गया है। व्यक्ति का विचार करते समय अन्य सामाजिक अवयवों (Community) को भुला दिया गया है। यही बात परिवार, समाज और मानवता का विश्लेषण करते समय हुई। उनके यहाँ एक-एक इकाई का विचार हुआ। समझने के लिए कहा जा सकता है कि बीच में एक बिन्दु है, जो व्यक्ति है। उसको आवृत्त करने वाला उससे बड़ा घेरा परिवार है। उसको आवृत्त करने वाला किन्तु पिछले घेरे से असम्बद्ध एक दूसरा बड़ा घेरा समुदाय का है। उसको आवृत्त करने वाला, उससे बड़ा घेरा राष्ट्र का है और उससे ऊपर जो घेरा है वह मानवता का है। यहाँ तक वे

लोग पहुँच गए हैं। यह रचना संकेन्द्रीय है। इसमें व्यक्ति या मानव केन्द्र बिन्दु है। अब उससे सम्बन्ध न रखते हुए अन्य में परिवार, समुदाय, राष्ट्र और मानवता के हैं। ये एक दूसरे को आवृत्त अवश्य करते हैं पर एक दूसरे से अलग हैं और एक दूसरे से निर्गमित नहीं होते। अपने यहाँ जो रचना दी गई है, वह सनातन रचना है और नवीन नहीं है। इस कुण्डलित, सर्पिल या उत्तरोत्तर वृद्धि करने वाली अखण्ड मण्डलकार रचना कहा जाता है। इसका भी प्रारम्भ व्यक्ति से होता है और व्यक्ति को लेकर, व्यक्ति से सम्बन्ध न तोड़ते हुए, उसी से सम्बन्ध कायम रखते हुए अगला घेरा परिवार का है। उसे खण्डित न करते हुए उसी से सम्बद्ध दूसरा घेरा राष्ट्र का है। सातत्य रूप में उससे ऊपर का घेरा मानवता का है और चरम शिखर पर चराचर विश्व का घेरा है।¹¹

निष्कर्ष:

स्वामी विवेकानन्द एवं पं० दीनदयाल उपाध्याय कहा करते थे कि केवल नारेबाजी से कोई काम नहीं चलेगा, “जिस दिन तक उस मानव को, जो ऐसे क्षेत्रों में रहता है जहाँ आज प्रकाश नहीं है, जहाँ दरिद्रता और दैन्य का साम्राज्य है, जहाँ उसके पौव की बिवाई फटी हुई है, जिसे जूता पहनने के लिए प्राप्त नहीं है, जिसे रोग होने पर औषधि नहीं है, उस निरक्षर निरूत्साही और किंकर्तव्यविमूढ़ मानव को जब हम एक स्वस्थ और सुन्दर समाज का दर्शन करा सकेंगे- समय जहाँ अचल खड़ा है, वहाँ उसे जब हम गति दे सकेंगे, उस समय तक प्रत्येक विचारशील व्यक्ति को संवेदनशील व्यक्ति को ऐसे समाज के निर्माण के लिये सतत कार्यरत रहना चाहिए। उसके कार्यों का जो भी कुछ उपास्य है, वह वही दरिद्रनारायण, वहीं पीड़ित, वही शोषित मानव है, उसके उद्धार के लिये भी उत्तम प्रकार की समाज-रचना विकसित की जानी चाहिये। स्वामी विवेकानन्द एवं पं० दीनदयाल उपाध्याय के सम्बन्ध में समझता हूँ कि इस तत्व को समझने के लिये और अच्छी, स्वस्थ, सबल, योग्य समाज-रचना के लिये स्वामी विवेकानन्द एवं पं० दीनदयाल उपाध्याय के मानवतावादी विचारों का अनुशीलन, उस पर विचार-विमर्श करना ही शायद उनके प्रति सबसे महत्वपूर्ण श्रद्धांजलि होगी।

सन्दर्भ ग्रन्थ सूची-

1. सामान्य दर्शन एवं दार्शनिक विश्लेषण, डॉ० मसीह, प्रकाशक-मोतीलाल बनारसीदास, पटना, सन् 1992, पृ०सं०-318.
- 2- शिक्षादर्शन-रामशकल पाण्डेय, प्रकाशक-अग्रवाल पब्लिकेशन्स, आगरा, सन् 2014-15, पृ०सं०-353, ISBN-978-81-89994-74-7
3. 1-ज्ञानयोग पृ० 238
4. ईशावास्मोपनिषद -(15-16)
- 5- समाज एवं राजनीति दर्शन-डॉ० कृष्णाकान्त पाठक, प्रकाशक-राजस्थान हिन्दी अकादमी, जयपुर, सन् 2012, पृ०सं०-357, ISBN-978-81-7137-932-3
- 6- वही

- 7- शिक्षादर्शन-रामशकल पाण्डेय, प्रकाशक-अग्रवाल पब्लिकेशन्स, आगरा, सन् 2014-15, पृ0सं0-355, ISBN-978-81-89994-74-7
8. ज्ञानयोग पृ0 264-265
9. ईशावास्मोपनिषद -(15-16)
- 10- The Humanist Aternative : Some Defination of Humanism- Paul Kurtz, प्रकाशक-प्रेमवर्तन बुक्स, लन्दन, पृ0सं0-15
- 11- सामान्य दर्शन एवं दार्शनिक विश्लेषण-डॉ0 मसीह, प्रकाशक-मोतीलाल बनारसीदास, पटना, सन् 1992, पृ0सं0-317

GUIDELINES FOR SUBMISSION OF MANUSCRIPTS FOR PUBLICATION IN JNGBU

Manuscripts can be submitted three hard copies and/ or as an attachment through E-mail (jngbuald@gmail.com). Provision will also be made available for online submission in due course of time.

Authors Guideline:

The Journal publishes original research work, reviews, topical articles, hypothesis and short notes/ communications. The aim of the journal is to publish research from humanities to sciences/ applied sciences including that from multidisciplinary research area. It is essential that authors should prepare their manuscripts according to prescribed specifications. Failure to follow them may result in papers being delayed or rejected. Therefore, contributors are strongly encouraged to read these instructions carefully before preparing a manuscript for submission. Moreover, the manuscripts should be checked carefully to avoid grammatical errors.

All papers will be published after recommendation from the peer reviewers of the respective field.

TYPES OF MANUSCRIPTS:

Original research papers: Manuscripts should contain new experimental results in the field of research in elaborate form that constitute a significant contribution to advancement of knowledge. Research Papers should not exceed 10 typed pages.

Short notes/communications: Journal will accept a few papers as short communication which may be an important finding requiring wider and immediate dissemination among researchers. Papers in this category should present innovative findings in clear and brief form; limited to a maximum of 5 pages including illustrations and references.

Hypothesis: Authors may submit a paper on hypothesis with regard to interpretation, explanation and view point on a particular phenomenon or scientific / technical topic of general interest to the readers. The manuscript must clearly bring out the background of the problem and hypothesis put forward in this regard.

Review articles: Review papers should present an account of progress of research in a particular area and bring out the most important aspects of the topic under review. Care should be taken that the review article should not be a mere compilation of scattered research results, but it should make an interesting story of development of understanding in the particular field. The article should be limited to 10-12 typed pages.

Manuscript Structure: Prepare the manuscript in Times New Roman font using a font size of 12. Title shall be in a font size 14, bold face capitals. All section titles in the manuscript shall be in font size 12, bold face capitals. Subtitles in each section shall be in font size 12, bold face lower case. Standard International Units could be used throughout the text. Pages should not be numbered, manuscript should be starting with the title page and the text should be arranged in the following order:

1. Title page
2. Abstract
3. Introduction
4. Materials and Methods
5. Results (Figures, Table titles and legends must be submitted by excel sheet)
6. Discussion
7. Conclusion

Acknowledgements

References (must be in numerical in text as well as reference numbers should in [] bracket).

Title Page: The title must be as brief as possible, comprehensive and descriptive. Each author must provide their full name including their forenames and surname followed by their address in normal face lower case. The Corresponding Author of the manuscript must be marked with an asterisk, and should be listed first. In addition, the corresponding author must include telephone, fax and E-mail address at the bottom left corner of the title page. If any of the co-authors are from different organizations, their addresses too should be mentioned and indicated using numbers after their names.

Abstract: Should start on a new page after the title page and should present the rationale of the study, the main findings, and principal conclusions, not more than 250 words. All the three categories, Review Articles, Research papers and Short Communications should have an

Abstract. Keywords: 3-6 keywords are to be provided by the authors.

Introduction: Should start on a new page and should clearly indicate the aim/scope of the study.

Material and Methods: The section Material and Methods should include concise details on the methodology adopted; sufficient to repeat the experiment.

The statistical method and the level of significance chosen should be clearly stated.

Results: Authors should describe results in systematic manner. Description may be sub-sectionalized as required for clearer presentation of results obtained.

All results presented in tabular or graphical form should be described in this section. All Tables and figures must have a title and a legend to make them self-explanatory and they should be given numbers. Tables and Figures should be typed on separate excel format sheets have to be submitted.

Discussion: The discussion section should be presented in such a way that results provide an advancement of knowledge in the topic of research. Presentation should be logical and reference-based interpretation of the results. It should bring out whether the results are in support of or in contradiction to available accepted view point. Discussion must be concise and fluent presentation of rational interpretation of results obtained.

Conclusion: The principal conclusions of the study may be presented in clear statements based on the findings of the study.

References: References should be in the body of the text and must follow in accordance with the International Council of Documentations. The author surname followed by year, title of the manuscript, name of the journal, volume number and pages, e.g.:

[1] Ojha R. P., Rastogi M., Devi B. P., Aggarwal A. and Dubey G. P., Neuroprotective effect of curcuminoids against inflammation-mediated dopaminergic neurodegeneration in the MPTP model of Parkinson's Disease, *Journal of Neuroimmune Pharmacology*, 7(3), 2012, 609-618.

Language: English/Hindi

Acknowledgement: Author must acknowledge the funding source, technical assistance in performing the experiments and Experts who suggested/interpreted results in preparation of the manuscript.

Conflict of Interest: All authors are requested to disclose conflict of interest.

Figures and Tables: Manuscripts will be accepted with the understanding that the authors have obtained the necessary authority for publication from their university/institute including collaborators and co-authors. Authors must ensure that the articles submitted to JNGBU is understood to imply that it have not been submitted for publication in another journal. It will be the responsibilities of the authors to ensure originality of the research work. Plagiarism if noted or reported will be the sole responsibility of the contributors.

Manuscripts should be neatly typed, single-spaced format in Word format and tables, graphs, and figures in Excel Format. Manuscript should be typed in Times New Roman uniform size with at least 2.5 cm margins on left and right. CD of the manuscript together with hard copies should be submitted to Editorial office. The complete name and address of the Corresponding Author should be indicating on the top of page of the manuscript. Authors may also indicate the names of the potential Reviewers with their complete contact address. Only complete file in the above said format should be submitted to the E-mail of the Journal: jngbuald@gmail.com

Contacts: All correspondence should be addressed to-

Dr. Rudra P. Ojha (Ph.D.)

Editor-in-Chief, Nehru Gram Bharati Deemed University, Allahabad,

211002 U.P., India, [Email: jngbuald@gmail.com](mailto:jngbuald@gmail.com)

Web site: www.ngbv.ac.in

Contents

S.No.	Authors and Topics	Page No.
1.	Effectiveness of Adapted lesson in Geography for children with hearing impairment in Grade X of Andhra Pradesh State Board Education..... Palnaty Vijethand Alok Kumar Upadhyay	
2.	Estimation of pH from different water bodies in the vicinity of District Prayagraj, Uttar Pradesh, India..... Anita Singh and Ansari Samra	10
3.	Assessment of Quantitative CELL Abnormalities after Infection with <i>theishmania donovani</i>..... Sukrat SinhaShanthy Sundaramand Sanjiva Bimal	16
4.	Antipsychotic Drugs: Probable Agents for Additional Cancer Therapy..... Akash Chandra Mishand Brijesh Kumar Mishra	25
5.	A Study of Government Programmes for Rural Development: with special reference to Developmental assistance schemes..... Tauffiqu Ahamad	33
6.	Impact of Growth and Development of Elementary Education in Sikkim: A Trend Study..... Manorath DahBimal Chandra Rai	44
7.	Role of Religious belief In Women Development..... Sugandh Singh	49
8.	विद्यालयों में स्वच्छता अभियान: एक चरण..... प्रमोद कुमार मिश्र	57
9.	विद्यार्थी जीवन में नैतिक एवं आध्यात्मिक मूल्य की भूमिका..... अमित सिंह, प्रतिमा सिंह	66
10.	सामान्य वर्ग एवं दलित वर्ग के छात्र-छात्राओं में आत्मबोध का तुलनात्मक अध्ययन..... शिवाश्रेय यादव	71
11.	आदर्श मानवावाद के सापेक्ष स्वामी विवेकानन्द एवं वीणदयाल उपाध्यायके मानवतावादी विचारों का तुलनात्मक अध्ययन..... मृत्युन्जय कुमार मिश्र	78